



**ОБЩИНА**

**ИВАНОВО**

[www.ivanovo.bg](http://www.ivanovo.bg)

7088 с. Иваново, Област Русе, ул. "Олимпийска" 75  
тел. 08116/ 22-53, факс 08116/ 28-70 e-mail: [obshtina@ivanovo.bg](mailto:obshtina@ivanovo.bg)



СЪГЛАСУВАЛ:

**ГАЛИН ГРИГОРОВ**

*Председател на Областния съвет  
за намаляване риска от бедствия*

## **П Л А Н**

**ЗА ЗАЩИТА ПРИ БЕДСТВИЯ  
НА ОБЩИНА ИВАНОВО**

**село Иваново, област Русе**

**2019г.**

<b>СЪДЪРЖАНИЕ</b>
Документи за съгласуване и приемане на плана
История на разпространените екземпляри от плана
История на направените промени в плана
Използвани съкращения
<b>Раздел I. ВЪВЕДЕНИЕ</b>
1. Цел на плана
2. Описание на географския район
3. Аудитория, за която е предназначен Общинския план за защита при бедствия
4. Описание на структурата на ОбПЗБ
5. Връзка между ОбПЗБ и другите планиращи документи, касаещи защитата при бедствия
6. Процес на разработване, съгласуване и актуализиране на ОПЗБ
<b>Раздел II. ПРОФИЛ НА РИСКА</b>
1. Цел и основни компоненти на раздел „Профил на риска“
1.1. Описание на природната, социалната и икономическата среда и инфраструктурата в общината
1.2. Рискове характерни за общината и области на вредните последствия
1.3. Качествен анализ на рисковете на територията на община Иваново
1.4. Преценяване и приоритизиране на рисковете
<b>Раздел III. ПРЕВЕНЦИЯ</b>
1. Цел на раздел „Превенция“
2. Основни компоненти на раздела
2.1. Принципи и критерии за намаляване на риска от бедствия чрез превенция
2.2. Мерки и дейности за превенция, с цел намаляване на рисковете, приоритизирани в раздел „Профил на риска“
2.3. Източници на финансиране за изпълнение на мерките
2.4. Връзка с Националната стратегия за намаляване на риска от бедствия и планиращите документи
<b>Раздел IV. ГОТОВНОСТ</b>
1. Цел и основни компоненти на раздел „Готовност“
1.1. Цел на раздела
1.2. Основни компоненти
1.2.1. Текущи нива на готовност на съставните части на ЕСС и готовността на населението, въз основа на получените резултати за „Готовност“ в раздел II „Профил на риска“
1.2.2. Проблеми, които възникват от текущите нива на готовност, свързани със спецификата на района на действие на ОСНРБ
1.2.3. Мерки за готовност, свързани с поддържането и подобряването на готовността, включващи планиране, обучение и тренировки
1.2.4. Описание на методите и средствата, необходими за изпълнение на мерките
1.2.5. Задължения подпомагащи планирането на готовността
1.2.6. Дейности свързани с готовността
<b>Раздел V. РЕАГИРАНЕ</b>
1. Цел на раздел „Реагиране“
2. Основни компоненти на раздела
2.1. Управление при бедствия. Обявяване на бедствено положение

2.2. Принципи за реагиране в района на действие на ОСНРБ
2.3. Идентифицирани в практиката проблеми при реагиране, целящи подобряване на организацията
2.4. Описание на ролите, функциите и отговорностите при реагиране
2.5. Средства и ресурси, необходими за изпълнение на дейностите
2.6. Ред за наблюдение, ранно предупреждение и оповестяване
<b>Раздел VI. ВЪЗСТАНОВЯВАНЕ И ПОДПОМАГАНЕ</b>
1. Цел на раздела
2. Основни компоненти
2.1. Оценки на първоначалните нужди и щетите
2.2. Организация на дейностите по възстановяване и подпомагане
2.3. Функции и отговорности при възстановяване и подпомагане
2.4. Финансово осигуряване
<b>Раздел VII. МОНИТОРИНГ И ОЦЕНКА</b>
1. Цел и основни компоненти на раздел „Мониторинг и оценка“
1.1. Цел
1.2. Основни компоненти на раздела
1.2.1. Принципи и критерии за мониторинг и оценка на ОПЗБ
1.2.2. Процеса за мониторинг и оценка на ОПЗБ за изпълнението на функциите, дейностите и задачите, възложени с него
1.2.3. Процес за актуализация и преразглеждане на ОПЗБ, включително за поддържане на актуални процедури и списъци с ресурси
<b>Раздел VIII. ПРИЛОЖЕНИЯ</b>
<b>ИЗПОЛЗВАНИ ДОКУМЕНТИ</b>

## ИСТОРИЯ НА РАЗПРОСТРАНЕНИЕТО НА ЕКЗЕМПЛЯРИ ОТ ПЛАНА

### ПРЕДОСТАВЕНИ ЕКЗЕМПЛЯРИ:

Екземпляр №	Организация/структура	Представител	Подпис

## ИСТОРИЯ НА НАПРАВЕНИТЕ ПРОМЕНИ В ПЛАНА

Промените в плана се извършват от лицето определено за координатор на ОПЗБ – Пламен Дончев, заместник кмет на Община Иваново и представителите (точки за контакт) на съответните структури на ЕСС, на които е предоставен екземпляр от плана. За отразяването на направени промени във всичките екземпляри на ОПЗБ, определеното длъжностно лице от съответната структура на ЕСС извършила промяната, размножава страниците с промени заедно с таблицата "История на промените" и ги изпраща на координатора и точките за контакт на останалите структури на ЕСС, които подменят съответните страници в техните екземпляри от плана.

### ИСТОРИЯ НА ПРОМЕНИТЕ:

Промяна №	Дата	Променена част, страница/и	Дата на изпращане	От кого е изпратена
1.	04.02.2020 г.	Страница № 96, Приложение № 1, Приложение № 2, Приложение № 3, Приложение № 5, от Плана за защита при бедствия на община Иваново, приет с Решение № 568 по Протокол № 54 от 25.07.2019 г. на Общински съвет – Иваново.		Община Иваново

## ИЗПОЛЗВАНИ СЪКРАЩЕНИЯ

АД – Акционерно дружество  
АЕЦ – Атомна електроцентрала  
АМ – Автомагистрала  
АЯР – Агенция за ядрено регулиране  
БВП - Брутен вътрешен продукт  
БДЗБР – Басейнова дирекция „Западнобеломорски район“  
БЧК – Български червен кръст  
ВЕЦ – Водоелектрическа централа  
ВиК – Водоснабдяване и канализация  
ГДПБЗН – Главна дирекция “Пожарна безопасност и защита на населението”  
ГРС - Газоразпределителна станция  
ДПРАО – Държавно предприятие „Радиоактивни отпадъци“  
ДФ – Доброволно формиране  
ЕАД – Еднолично акционерно дружество  
ЕЕНСП – Единен европейски номер за спешни повикания  
ЕООД – Еднолично дружество с ограничена отговорност  
ЕСС – Единна спасителна система  
ЕТ – Едноличен търговец  
ЗБИЯЕ - Закона за безопасно използване на ядрената енергия  
ЗЗБ - Закон за защита при бедствия  
ЗИДЗЗБ – Закон за изменение и допълнение на закон за защита при бедствия  
ЗООС – Закон за опазване на околната среда  
ЗУТ – Закон за устройство на територията  
ИЙЛ – Източници на йонизиращи лъчения  
ИСЗ – Индивидуални средства за защита  
МКВП – Междуведомствена комисия за възстановяване и подпомагане  
МО – Министерство на отбраната  
МОСВ – Министерство на околната среда и водите  
МПС – Моторно превозно средство  
МС – Министерски съвет  
МТО – Материално техническо осигуряване  
МШК – Медведев-Шпонхойер-Карник  
НИМХ – Национален институт по метеорология и хидрология  
НКЖИ – Национална компания железопътна инфраструктура  
НСИ – Национален статистически институт  
НСНРБ - Национална стратегия за намаляване на риска от бедствия  
НСРПО - Националната система за ранно предупреждение и оповестяване при бедствия  
ОА – Областна Администрация  
ОДБХ – Областна дирекция по безопасност на храните  
ОДМВР – Областна дирекция на Министерството на вътрешните работи  
ОДСП – Областна дирекция „Социално подпомагане“  
ООД - Дружество с ограничена отговорност  
ОПЗБ - Областен план за защита при бедствия  
ОбщПЗБ – Общински план за защита при бедствия  
ОПУ – Областно пътно управление  
ОСЗ – Областна служба по земеделие

ОСЗ – Областна служба по земеделие  
ОСНРБ - Областен съвет за намаляване на риска от бедствия  
ОЦ – Оперативен център  
ПЗБ - План за защита при бедствия  
ПП – Природен парк  
ПСПВ – Пречиствателна станция за питейни води  
РДГ – Регионална дирекция по горите  
РДПБЗН – Регионална дирекция “Пожарна безопасност и защита на населението”  
РЗИ – Регионална здравна инспекция  
РИОСВ – Регионална инспекция по околната среда и водите  
РО – Ръководител на операциите  
РПМ - Републиканската пътна мрежа  
РУО – Регионално управление на образование  
РЦСМП – Регионален център за спешна медицинска помощ  
СМП – Спешна медицинска помощ  
СНРБ - Съвет за намаляване на риска от бедствия  
СОП – Стандартна оперативна процедура  
ТЕЦ – Топлоелектрическа централа  
УКВ – Ултракъси вълни  
ФПЧ - Фини прахови частици  
ХС – Хлораторна станция  
ЦСМП - Център за спешна медицинска помощ  
Ч – Официалното време в Република България, в което е възникнала криза, бедствие или извънредна ситуация, изискващи въвеждане на настоящия план.  
ЮЛ – Юридически лица

## **Раздел I.**

### **ВЪВЕДЕНИЕ В ПЛАНА**

#### **1. Цел на плана:**

Общата цел на ПЗБ е насочена към предоставянето на възможност за ефикасно и ефективно управление на опасностите и рисковете, което изисква координиран подход. Планът за защита при бедствия следва да определи стратегическата насока в съответствие с СНРБ, осигурявайки рамката за непрекъснато подобряване на защитата при бедствия.

1.1. Да се създаде оптимална организация в Община Иваново за осигуряване защита на населението, инфраструктурата и националното стопанство при възникване на бедствия;

1.2. Да се осигури организацията и контрола на превантивната дейност за недопускане и намаляване последиците от бедствия;

1.3. Намаляване на рисковете от природни и причинени от човека опасности по разходо-ефективен начин;

1.4. Да улесни управлението на процеса на подпомагане и възстановяване при бедствия;

1.5. Да се поддържат и усъвършенстват елементите от системата за наблюдение, ранно предупреждение и оповестяване на органи за управление при бедствия, на формирания на Единната спасителна система и населението;

1.6. Постигането на добра координация и разпределение на отговорностите по изпълнението на дейностите свързани с превенцията, готовността, реагирането и възстановяването при бедствия, с по-активно участие на всички заинтересовани страни на национално, областно и общинско ниво (местните власти, териториалната администрация и териториалните звена на централната администрация на изпълнителната власт, службите за спешно реагиране, доставчиците на основни стоки/услуги, юридически лица, включително юридически лица с нестопанска цел, и други, имащи отношение към намаляването на риска от бедствия в рамките на съответната територия).

1.7. Да се планират в проекта на общинския бюджет финансови средства за защита при бедствия.

## 2. Описание на географския район.

2.1. Физикогеографска характеристика на общината

2.1.1. Териториални административни граници.

Община Иваново се намира в Североизточна България и е част от Северен централен район, и заема площ около 495 454 дка, над 17% от територията на Област Русе.

Административен център е с. Иваново, чието застрояване започва с построяването на ж.п. линията Горна Оряховица – Русе през 1895 год.

- На север граничи - с р. Дунав и с община Русе
- На изток – с общините Ветово и Цар Калоян
- На запад – с община Борово
- На юг – с община Две могили.

В административно отношение общината включва Общински център Иваново и дванадесет кметства: Табачка, Червен, Кошов, Божичен, Красен, Щръклево, Нисово, Сваленик, Церовец, Тръстеник, Мечка и Пиргово.

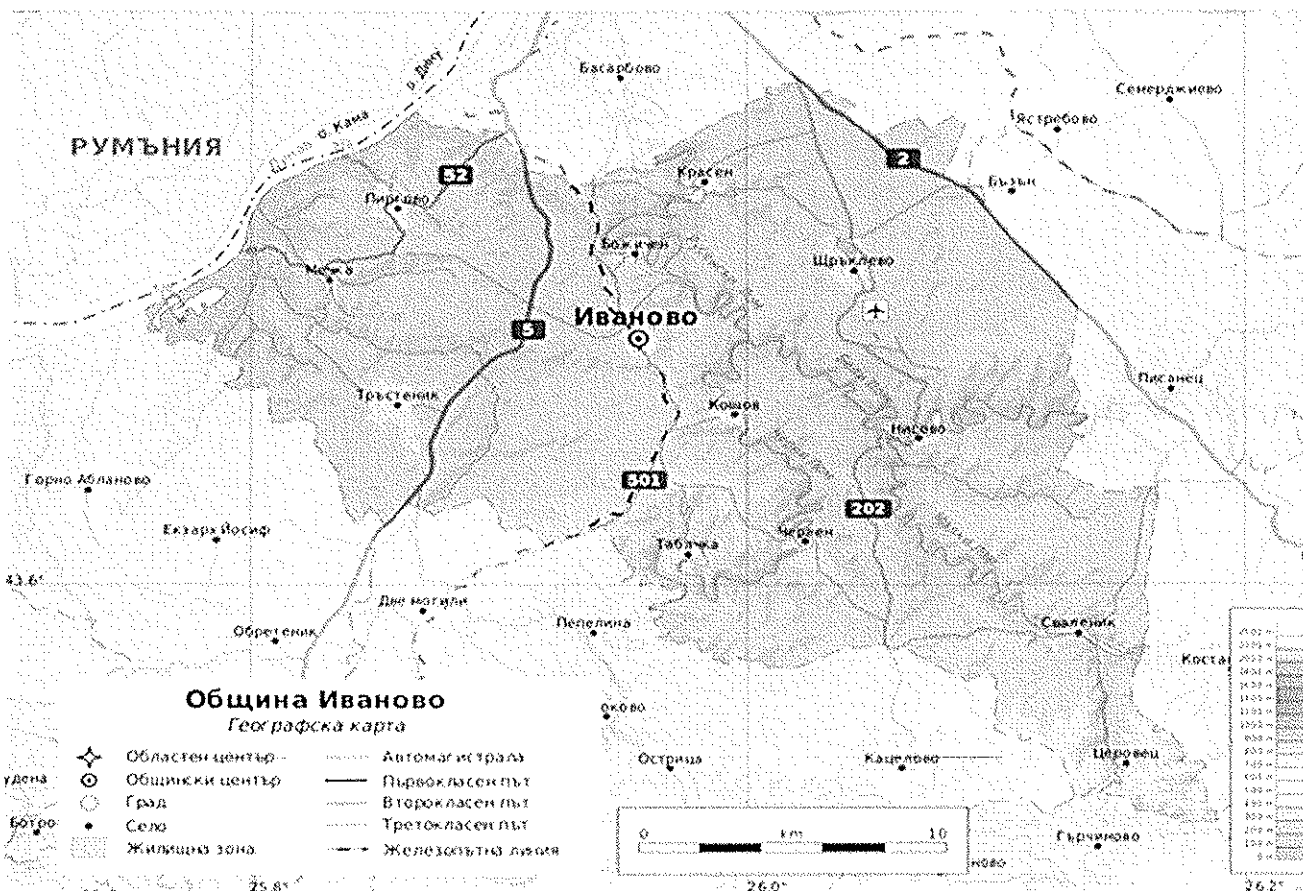
Списък на населените места в община Иваново, население и площ на землищата им:

Населено място	Население	Площ на землището км <sup>2</sup>	Забележка	(старо име)
Божичен	178	15,894		
Табачка	100	34,250		
Кошов	316	29,561		
Червен	227	38,171		
Нисово	108	28,258		
Пиргово	1649	54,413	Пиргос	



Сваленик	923	42,736	
Иваново	818	22,430	Гара Иваново
Тръстеник	1315	57,790	
Красен	719	30,858	
Церовец	109	22,262	
Мечка	630	27,473	
Щърклево	2337	86,652	Щърклево,
Щърклево			
ОБЩО:	9429	490,748	

Общината има 13 населени места с общо население от 8593 жители (към 01.02.2018).



Карта 1. Териториални граници на Община Иваново

### 3. Аудитория, за която е предназначен Общинският план за защита при бедствия (ОбщПЗБ):

3.1. Членовете на областния и общински съвети за намаляване на риска от бедствия;

3.2. Членовете на Общинския щаб за изпълнение на Общинския план за защита при бедствия;

3.3. Частите на Единната спасителна система;

3.4. Населението на Община Иваново – информиране и запознаване с опасностите и рисковете, които ги застрашават.

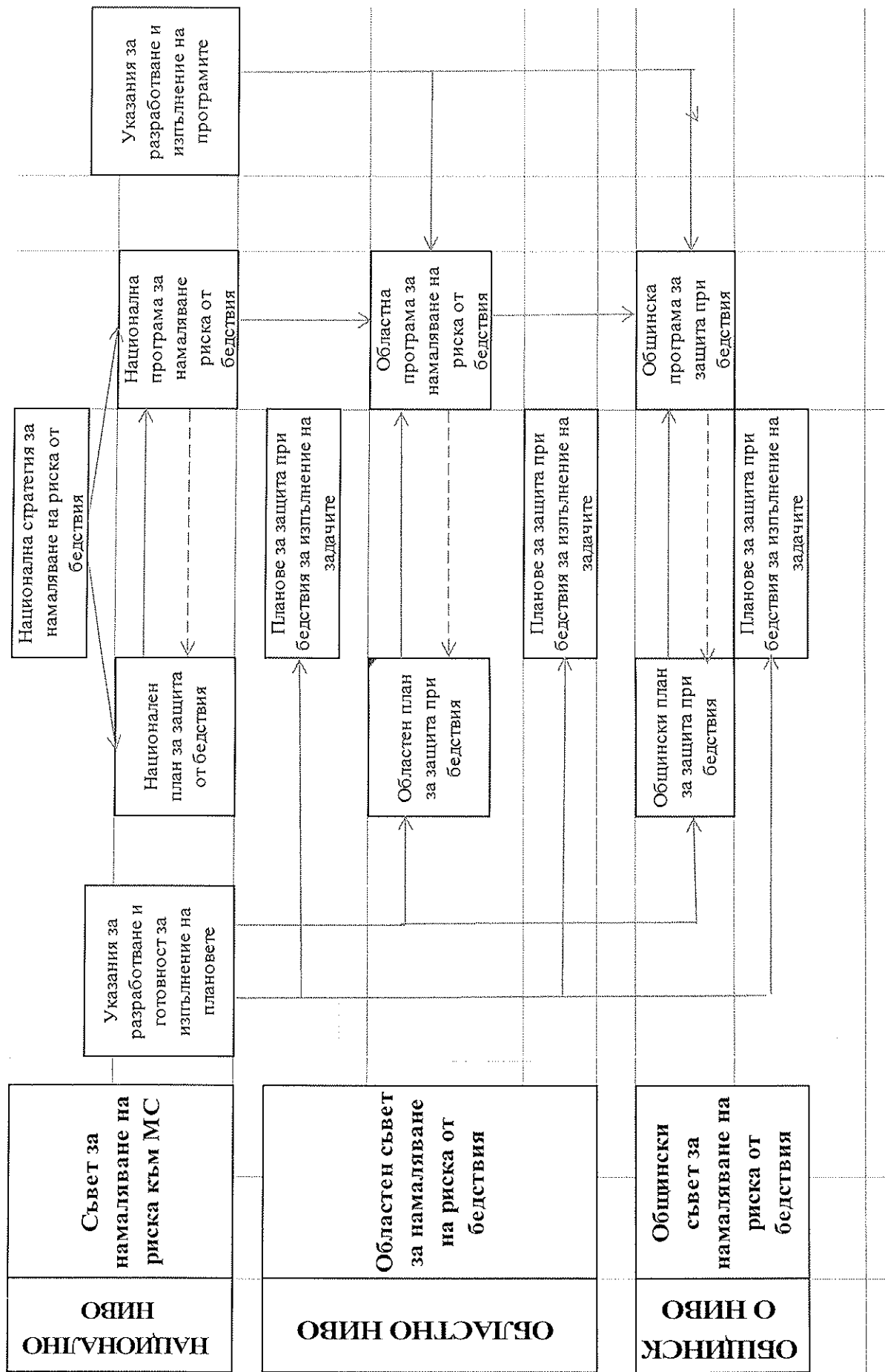
**. ПЗБ трябва:**

- да укрепи връзките и взаимодействието между институциите, ведомствата, организациите и др. участващи в защитата при бедствия;
- да насърчава съвместното планиране и действия за защита при бедствия между отделните институции/ведомства и общности;
- да демонстрира ангажираност на компетентните местни власти, териториалната администрация и териториалните звена на централната администрация на изпълнителната власт, службите за спешно реагиране, доставчиците на основни стоки/услуги, юридически лица, включително юридически лица с нестопанска цел, и други, имащи отношение към намаляването на риска от бедствия в рамките на съответната територия, за постигане на по-ефективна защита при бедствия.

Общинският план за защита при бедствия се разработва от съвета по чл. 65а, ал. 1 ЗЗБ и се приема от общинския съвет, след съгласуване със съвета по чл. 64а, ал. 1 ЗЗБ.

Плановете за защита при бедствия се преразглеждат и актуализират най-малко веднъж на 5 години, след всяко въвеждане на съответния план, както и при промяна на нормативната уредба, свързана с изпълнението им.

Планът за защита при бедствия може да се преразглежда по всяко време от съответния СНРБ, като при необходимост може да бъде изменен, допълнен, отменен или заменен по нормативно установения ред.



Фиг. 1. Връзките между планиращите документи и съответните Съвети за намаляване на риска от бедствия.

#### **4. Описание на структурата на ОбщПЗБ**

ОбщПЗБ е разработен на основание и в изпълнение на чл. 9 ал. 3 от Закона за защита при бедствия и при спазване на изискванията на издадените от Съвета за намаляване на риска от бедствия към Министерския съвет „Указания за разработването и готовността за изпълнението на плановете за защита при бедствия“.

Планът е разработен с обхват и съдържание съгласно представената в т. 4.1 структура.

Плановите за конкретни специфични опасности (за наводнение, земетресение, ядрена или радиационна авария по чл. 9, ал. 2 ЗЗБ, външните аварийни планове по чл. 108, ал. 1 ЗООС) и други помощни планове са изготвени като отделни части към ПЗБ в раздел ПРИЛОЖЕНИЯ.

4.1. Структура и съдържание на Общинския план за защита при бедствия:

- Заглавна страница
- Съдържание
- Документи за съгласуване и приемане на плана
- История на разпространените екземпляри от плана
- История на направените промени в плана
- Раздел I. Въведение
- Раздел II. Профил на риска
- Раздел III. Превенция
- Раздел IV. Готовност
- Раздел V. Реагиране
- Раздел VI. Възстановяване и подпомагане
- Раздел VII. Мониторинг и оценка
- Раздел VIII. Приложения

#### **5. Връзка между ОбщПЗБ и другите планиращи документи, касаещи защитата при бедствия.**

За изпълнение на целите на Националната програма за намаляване на риска от бедствия и във връзка с намаляване на рисковете, определени с настоящия план се разработва Областна програма за намаляване на риска от бедствия.

За изпълнение на целите на областната програма за намаляване на риска от бедствия и във връзка с намаляване на рисковете, определени с общинските планове за защита при бедствия, се разработват общински програми за намаляване на риска от бедствия.

Общинският ПЗБ включва изпълнение на задачите, произтичащи от областния ПЗБ.

Органите на централната изпълнителна власт и съставните части на единната спасителна система разработват планове за защита при бедствия за изпълнение на задачите, произтичащи от Националния план за защита при бедствия и плановете на областно и общинско ниво.

Разработването на планове за защита при бедствия и програми за намаляване на риска от бедствия, и осигуряването на свързаност между тях ще позволи изпълнението на целите на Националната стратегия за намаляване на риска от бедствия.

#### **6. Процес на разработване, съгласуване и актуализиране на ОбщПЗБ.**

ОбщПЗБ се разработва, съгласува и приема по реда на ЗЗБ (чл. 9, ал. 10 и ал. 11 ЗЗБ).

Общинският план за защита при бедствия се разработва от Общинския съвет за намаляване на риска от бедствия (ОбщСНРБ) към Община Иваново, след съгласуване с Областния съвет за намаляване на риска от бедствия.

Общинският план за защита при бедствия се разработва от общинския съвет за намаляване на риска от бедствия по чл. 65а, ал. 1 от ЗЗБ и се приема от Общински съвет Иваново, след съгласуване с Областния съвет за намаляване на риска по чл. 64а, ал. 1 от ЗЗБ.

Планът за защита при бедствия се преразглежда и актуализира най-малко веднъж на 5 години, след всяко въвеждане, както и при промяна на нормативната уредба, свързана с изпълнението му (чл. 9, ал. 14 ЗЗБ).

Предвидена е законова възможност за преразглеждане на ОбщПЗБ по всяко време от ОСНРБ (чл. 9, ал. 16 ЗЗБ), като при необходимост могат да бъдат изменени, допълнени, отменени или заменени по съответния ред.

Прегледът на ОбщПЗБ може и да не доведе до изменение, допълнение, отмяна или замяна на плана.

## **РАЗДЕЛ II. ПРОФИЛ НА РИСКА**

В този раздел са описани и анализирани рисковете, свързани с опасностите, като се определят приоритети за управление на риска, свързани с региона – Община Иваново.

Профилът на риска осигурява широка картина на природната, социалната, инфраструктурната и икономическата среда в района на действие на СНРБ и посочва вероятността от въздействие на различните опасности върху общността. Профилът на риска включва анализ на вероятността и последствията (рискът) от тези опасности.

Разделът определят опасностите и рисковете от бедствия, в съответствие с изискванията на чл. 9, ал. 3 ЗЗБ. Описва цялостната визия на СНРБ и техните общности за опасностите. В този раздел се описват и систематично анализират рисковете, свързани с опасностите, като се определят приоритети за управление на риска, свързани с региона.

## **1. Цел и основни компоненти на раздел „Профил на риска“**

Целта на раздела е да характеризира средата на риска и да предостави основа за приоритизиране на ресурсите и усилията в планирането на защитата при бедствия, основано на управлението на риска.

**Основните компоненти на раздела са:**

1.1. Описание на природната, социалната и икономическата среда и инфраструктурата в Община Иваново.

### **1.1.1. Природна среда.**

**1.1.1.1. География** – територията на община Иваново е разположена в най-западната част на Източната Дунавска равнина. Релефът на общината е равнинен и равнинно-хълмист с дълбоко всечени долини на реките Русенски Лом, Бели Лом, Черни Лом и Малки Лом спрямо околния терен. Източният район на общината заключен между дълбоките долини на реките Черни Лом на запад и Бели Лом на север се заема от крайните западни разклонения на Разградските височини, като тук преобладава хълмистият релеф. В тях, югозападно от село Церовец се намира максималната височина на общината – 353 m. На запад от долините на Русенски Лом и Бели Лом до река Дунав на северозапад релефът е равнинно-хълмист с по-загладени форми. Северно от село Пиргово, на брега на река Дунав се намира най-ниската точка на община Иваново – 16 m н.в. Около 65 % от територията на общината е с наклон над 3 градуса, което благоприятства развитието на селското стопанство и не е пречка за транспортната дейност. Въпреки малката надморска височина са налице ареали с полупланински облик и висока пейзажна атрактивност (Поломието).

Общината се намира в централната част на област Русе. С площта си от 490,748 km<sup>2</sup> заема 2-ро място сред 8-те общини на областта, което съставлява 16,95% от територията на областта. Границите ѝ са следните:

на север – община Русе;

на изток – община Ветово и община Цар Калоян, област Разград;

на югоизток – община Опака, област Търговище;

на югозапад – община Две могили;

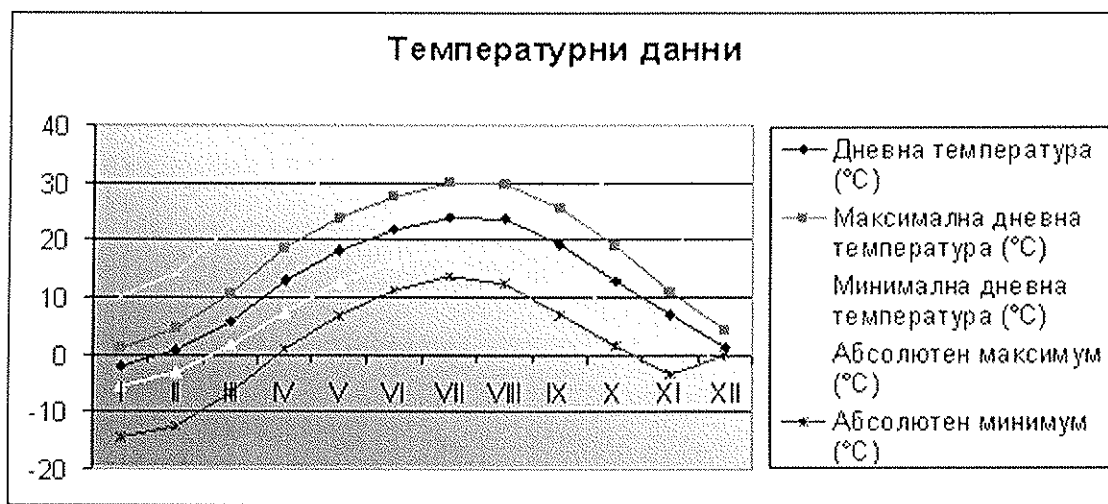
на запад – община Борово;

на северозапад – Румъния.

**1.1.1.2. Геология** - почвите са разнообразни (черноземни – 91%, сиви горски, алувиални и алувиално-ливадни) и са подходящи за отглеждане на зеленчуци, зърнени и фуражни култури, лозя и др. В Община Иваново преобладава степната растителна формация. Природните условия са предопределили образуването на три вегетационни растителни типа. Върху алувиално-ливадните почви с високо ниво на подпочвени води и по-влажен микроклимат край река Дунав са разпространени влаголюбиви растителни видове – върба, бяла, черна и канадска топола др.

Наблюдават се някои неблагоприятни геоложки процеси, като свлачища, срутища и др.

**1.1.1.3. Климат** - климатът е умереноконтинентален. Лятото е сухо и горещо. Средната годишна температура е около 12 °С, средната юлска 20-22 °С, а средната януарска – от 0 °С до – 3 °С. Средногодишното количество на валежите е 550-650 мм. Зимните валежи са предимно от сняг - 70-90% от общото количество на валежите. Снежната покривка е устойчива поради ниските температури и обилните снеговалежи. Пролетта е топла, а лятото изключително горещо поради равнинния характер на територията. Преобладаващите ветрове са с посока запад.



Средна месечна и годишна сума на валежите в района

Показатели	I	II	III	IV	V	VI	VII	VIII	IX	X	XI	XII	Ср. год.
Относителна влажност (%)	85.0	81.0	73.0	65.0	65.0	66.0	63.0	62.0	64.0	73.0	82.0	85.0	72.0
Сума на валежите (мм)	43.6	36.2	38.6	82.3	63.9	79.8	60.4	46.9	37.2	36.2	45.7	45.6	586.4
Скорост на вятъра (м/сек)	2.1	2.4	2.8	2.5	2.4	2.2	1.8	1.8	1.7	1.9	2.1	2.2	2.2
Облачност (десети)	7.0	6.7	6.2	5.6	5.3	4.8	3.5	3.0	3.4	4.7	6.9	7.3	5.4
Дневна температурна амплитуда (°C)	6.5	7.5	9.2	11.3	11.5	11.4	12.0	12.6	12.4	10.9	7.4	6.0	9.9

#### 1.1.1.4. Околна среда

➤ **Растителни и животински видове** - наличието на изключително красиви пейзажи, интересни скални феномени, разнообразен релеф, комбинация от скали, гора, ливади и вода са основата на изключително богатото биологично разнообразие, както в растителния, така и в животинския свят. В района на р. Русенски Лом и притоците ѝ са установени над 850 висши растения. Това високо за

Дунавската равнина число се дължи на варовиковия характер на каньона и установените различни местообитания в него. В състава на горите участват общо 27 броя дървесни видове. С най-голямо площно участие са представени келяв габър, следван от бяла акация и цер, а с най-малко – червен дъб и полски ясен. Река Дунав и река Русенски Лом и притоците ѝ са обитавани общо от 32 вида риби. В района на Община Иваново са намерени 9 вида земноводни, 5 от тях са защитени. Влечугите са общо 22 вида; от тях половината са защитени. Значението на района е много високо за хищните бозайници (12 вида) и е своеобразен оазис за тях. Установени са 26, от общо 29 вида прилепи за България. Установени са 14 вида бозайници, обект на лов. От тях пет вида са с доказани качества – благороден елен, сърна, дива свиня, дива котка и вълк. Горите са с площ 43 602 дка, заемайки 11 % от общата територия на общината.

➤ **Води** - През територията на Община Иваново преминават реките Бели Лом, Черни Лом, Мали Лом, Русенски Лом и р. Дунав която е пълноводна през цялата година и е основна отводнителна артерия. При разрушаване на хидротехническите съоразения по реките при висока вълна за застрашени от наводнения селата: Табачка, Червен, Кошов, Божичен, Красен, Нисово и Сваленик.

На около 3 km източно от село Иваново на 46 m н.в. се сливат реките Бели Лом и Черни Лом и дават началото на река Русенски Лом. Тя протича през Община Иваново с повече от половината от цялото си течение в северозападна посока, в много дълбока, каньоновидна долина с множество меандри. Преминава покрай селата Божичен и Красен и северозападно от последното напуска нейните предели. Река Бели Лом (дясна съставяща на Русенски Лом) навлиза в общината източно от село Нисово и по цялото си протежение до сливането си с Черни Лом тече на запад в много дълбока каньоновидна долина с множество меандри. Западно от село Нисово отляво в нея се влива най-големият ѝ приток – река Малки Лом. Тя навлиза в общината източно от село Сваленик, минава през селото и тече до устието си в северозападна посока също в много дълбока (на място до 100 m спрямо околния терен) каньоновидна долина с множество меандри. Долината на река Черни Лом се характеризира със същите показатели както на предишните две реки, като на места дълбочината на долината ѝ надхвърля 100 m. Реката навлиза в общината южно от село Табачка и с множество меандри се насочва на изток. При село Червен завива на север, а след това на северозапад и достига до село Кошов. От там главното ѝ направление става северно и след около 6-7 km се слива с река Бели Лом, като двете дават началото на Русенски Лом.

➤ **Защитени територии и защитени зони на територията на Община Иваново**

- **Защитени територии**

На територията на община Иваново са обявени следните защитени територии по смисъла на Закона за защитените територии:



Таблица №1 Защитени територии в Община Иваново

Наименование на ЗМ	Категория	Населени места на територията на община Иваново	Площ, хектара	Документи за обявяване	Документи за промяна:	Цели на обявяване:
Вековна церова гора	Защитена местност	с. Церовец	0.87	Заповед № РД-17 от 08.01.1981 г., бр. 17/1981 на ДВ	Прекатегоризация със Заповед №РД-1196 от 24.09.2003 г.; Промяна в площта - увеличаване със Заповед №РД-401 от 18.06.2009 г.; Промяна в режима на дейностите със Заповед №РД-401 от 18.06.2009 г.	Опазване на вековна гора от цер ( <i>Quercus cerris</i> L.)
Дикили Таш	Природна забележителност	с. Мечка	1.75	Заповед №707 от 09.03.1970 г., бр. 34/1970 на ДВ	Промяна в площта - актуализация със Заповед №РД-952 от 28.12.2007 г.	Опазване на скално образувание
Орлова чука	Природна забележителност	с. Табачка	82.23	Заповед № 2810 от 10.10.1962 г., бр. 56/1963 на ДВ	1. Промяна в режима на дейностите със Заповед №РД-663 от 21.08.2007 г.; 2. Промяна в площта - актуализация със Заповед №РД-421 от 24.06.2009 г.	Опазване на пещера
Русенски Лом	Природен парк	с. Иваново, с. Кошов, с. Нисово, с. Сваленик, с. Табачка, с. Червен, с. Щръклево	3408.0	Заповед № РД-567 от 26.02.1970 г., бр. 30/1970 на ДВ	1. Промяна в площта - намаляване със Заповед №РД-586 от 08.06.1983 г.; 2. Промяна в площта - увеличаване със Заповед №580 от 17.06.1986 г.; 3. Прекатегоризация със Заповед №РД-794 от 19.08.2002 г.; 4. Приемане на План за управление с Решение №539 от 06.06.2005 г.	Опазване на биологичното и ландшафтно разнообразие и културно-историческото наследство
Стълпище	Защитена местност	с. Мечка	37.83	Заповед № РД-32 от 19.01.2018 г., бр. 21/2018 на ДВ	-	Опазване на защитен растителен вид - вълнестоцветно сграбиче ( <i>Astragalus dasyanthus</i> Pall.) и неговото местообитание.

• **Защитени зони**

Част от територията на община Иваново попада в четири защитени зони по смисъла на Закона за биологичното разнообразие, както следва:

Таблица №2 Защитени зони за опазване на дивите птици на територията, засягащи землища на населени места от община Иваново

№ по ред в прил. 1 на решение № 122	Натура 2000 код	Име	Област	Общини	Обща площ	Територия	Акватория, ха
33.	BG0002024	Рибарници Мечка	Русе	Иваново Борово	2737.95 ха	2737.95 ха	0.00
34.	BG0002025	Ломовете	Русе	Ветово Иваново	334 513,219 дка	334 513,219 дка	0.00
			Разград	Цар калоян			

### ➤ Управление на отпадъците

Съгласно действащия ЗУО, с НПУО за периода 2014-2020 г. са определени регионите, включващи общините, които ползват общо регионално депо и/или други съоръжения за третиране на отпадъци (чл.49, ал.9 ЗУО). Регион Русе включва общините Русе, Ветово, Иваново, Сливо поле и Тутракан.

Общините, включени във всеки от регионите по чл. 49, ал. 9 ЗУО, създават регионална система за управление на отпадъците, състояща се от регионално депо и/или други съоръжения за третиране на отпадъци.

Битовите отпадъци, генерирани от населените места от регион Русе, е предвидено да се обезвреждат посредством депониране на територията на Регионално депо за неопасни, инертни и опасни отпадъци за общините Русе, Ветово, Иваново, Сливо поле и Тутракан. На територията на площадката са изградени три клетки за неопасни отпадъци, две клетки за инертни отпадъци и две клетки за опасни отпадъци. В имоти, разположени в непосредствена близост (северно) от Регионално депо – Русе, е предвидено да се изградят и останалите съоръжения за третиране (оползотворяване) на битови отпадъци за регион Русе. С Решение №391 по Протокол №47/08.07.2010 г. на Общински съвет – Иваново е дадено съгласие за участие на Община Иваново в регионално сдружение за управление на отпадъците между Общините Русе, Ветово, Иваново, Сливо-поле и Тутракан, създадено по реда на ЗУО.

Дата на създаване на Регионално сдружение за управление на отпадъците за регион Русе – 16.08.2010 г.

### 1.1.2. Социална среда.

#### 1.1.2.1. Население

Таблица № 3 представя информация за населението на общината по данни на НСИ и ГД ГРАО, както и за населението на страната по данни на НСИ (за периода 2000 – 2017 г.). Данните в таблицата показват, че населението в Република България и в община Иваново през последните 16 години намалява.

Таблица № 3 Данни за населението на община Иваново за периода 2000 г. – 2017 г.

Година	НСИ		ГРАО постоянен адрес
	България	Община Иваново	
2000		11448	9077
2001	7 928 901	11 092*	10029
2002		10571	9997
2003		11645	11183
2004	7 761 049	11456	11165
2005	7 718 750	11229	10983
2006	7 679 290	10954	10754
2007	7 640 238	10919	10533
2008	7 606 551	10633	10284
2009	7 563 710	10339	10038
2010	7 504 868	10001	9887
2011	7 364 570	9429*	9746
2012	7 284 552	9211	9581
2013	7 245 677	9042	9449
2014	7 202 198	8832	9246
2015	7 153 784	8756	9095
2016	7 101 859	8519	8883
2017	7 050 034	8344	8773

Източник: НСИ и ГРАО \*

**Естествен прираст** на населението на област Русе - разликата между ражданията и умираията представлява естественият прираст на населението.

За периода между двете последни официални преброявания през (2001 г. и през 2011 г.) населението на община Иваново намалява с 1 663 души (-14,99%), като прираста на намалението е по-висок както от този за област Русе (-4,0%), така и за Северен централен район на планиране (-13,72%) и за България (-7,1%).

Таблица №4 Население по статистически райони, области и общини

Статистически район, област, общини	Население към		Прираст абсолютен, брой	Прираст, %
	01.03.2001 г.	01.02.2011 г.		
България	7 928 901	7 364 570	- 564 331	-7,1
Северен централен район	998 077	861112	-136 965	-13,72
Област Русе	226 213	235 252	9 039	-4,0
Община Иваново	11 092	9 429	1 663	-14,99

Източник: НСИ

- **Гъстота на населението** - Община Иваново е с най-голяма територия спрямо териториите на съседните общини от Област Русе. По население Община Иваново е на пето място, а по гъстота на населението – на последно спрямо останалите общини от област Русе.

Таблица №5 Гъстота на населението от Област Русе към 01.02.2011 г.

Район, община, област	Територия, кв.км	Население към 01.02.2011 г., брой	Гъстота на населението, души/кв.км
България	111 001,9	7 364 570	66,3
Област Русе	2 803	235 252	83,9
Община Русе	469,2	167 585	357
Община Борово	252,2	6 030	23,9
Община Ветово	448,7	12 382	27,6
Община Бяла	352	13 263	37,67
Община Две могили	432,3	9 259	21,4
Община Сливо поле	255	19 752	77,4
Община Ценово	258,2	5 783	22,4
Община Иваново	495,4	9 429	19,0

**1.1.2.2. Уязвими групи** - Социалната политика на общината е насочена главно към участието по програмите на Министерството на труда и социалната политика с цел осигуряване на заетост на безработните лица. Друг важен аспект е осигуряване на социални услуги на социално слаби, болни и самотноживеещи стари хора, като за тази цел функционира Общински домашен социален патронаж с четири филиала: Иваново, Пиргово, Щръклево и Тръстеник. Ежегодно, с оглед намаляване на безработицата и осигуряване на заетост в общополезни дейности, Община Иваново кандидатства по НП-СПОЗ. За 2008 г. общината реализира проект на стойност 49 401 лв. във всички населени места с общ брой разкрити работни места - 27. По проект на стойност 23 980 лв. "Асистенти на хора с увреждания" през 2008 г. са разкрити 10 работни места.

През 2008 г. е реализиран проект "Ремонт на сграда на ДСП-Щръклево", на стойност 36 213 лв. От 01.11.2008 г. (до 31.03.2009 г.) стартира проект "Зимна трапеза" за социално слаби и възрастни граждани на стойност 16 380 лв.

**1.1.2.3. Етническо разнообразие** - етническата структура се определя на базата на данните от преброяване на населението към 01.02.2011 година. Най-многобройната етническа общност в община Иваново е българската. Към нея са се определили 7153 от лицата или 75,86 %, отговорили на доброволния въпрос. На второ място по брой се нарежда турската етническа група – 16,72% от отговорилите на въпроса или 1577 лица. 2,15% или са се самоопределили като роми, а 424 души са посочили, че не се самоопределят или не са отговорили. В етническата структура на населението на общината преобладават българите(83,5 %), следвани от турците(9,4 %), ромите(5,9 %) и други националности(1,2 %) основно татари в с.Тръстеник.

### 1.1.3. Икономическа среда

**1.1.3.1. Регионална икономика** - Състоянието на икономиката на Община Иваново се намира в пряка зависимост от наличните местни ресурси, историческо развитие, местоположение, транспортни връзки, макроикономически условия, активност на местното население и администрация и др. Община Иваново е част от област Русе и СЦР от ниво 2.

**Определящи фактори за развитие на икономиката на община Иваново са:**

- наличните природни ресурси, които са предпоставка за развитието на туризъм и земеделието;
- екологичната чистота на района;
- близостта до Русе и до Дунав мост което осигурява възможности за пазар на произведената селскостопанска и промишлена продукция и възможности за развитие на туризма.

Икономиката на община Иваново се характеризира с преобладаващ дял на селското стопанство. Развито е растениевъдството, животновъдството, пчеларството, рибовъдството и производството на фуражни култури. Основните отрасли, които се развиват на територията на общината и определят икономическия ѝ профил са селското стопанство и услуги.

Селското стопанство е основен отрасъл. През 2018 г. се запазват отглежданите основни култури: пшеница, ечемик, царевица, слънчоглед и плодове (грозде, праскови, кайсии, сливи, ябълки).

Както и в предходни периоди делът на заетите в този отрасъл, остава относително голям. Основен отрасъл в общината е земеделието. В него е заето голяма част от трудоспособното население.

Около 80% (396 363 дка) от територията на общината е земеделска, а заедно с горите, относителният дял е около 94%. Това, съчетано с климатичните и почвени условия, благоприятства развитието на земеделието. Общината е известна като производител на зърнени култури – пшеница, ечемик, царевица; технически култури – слънчоглед, цвекло. Общината е известна с винените си лозя и производството на лозопосадъчен материал (пепиниерство), с овощарство – вишни и праскови, а в недалечното минало и ябълки.

Относителният дял на произвежданата продукция е: 83% зърнени култури, 13% технически култури, 2% фуражни култури, 2% лозя и овощни градини.

В структурата на собствеността на земята преобладава частната – над 62%. Общинската земя е около 20%, а държавната – 15%.

Общинският поземлен фонд 2005 г. е 4812 г. и Остатъчният фонд е 5087 дка, о които: ниви – 7070 дка, трайни насаждения /овощни градини и лозя/ - 2748 дка, други земи – 1322 дка и др.

**Второ място заема животновъдството** – на територията на общината се отглеждат 51 650 бр. птици; 892 бр. говеда; 3494 бр. кози; 7952 бр. овце.

Със силни темпове се развива винопроизводството в региона. Винарска изба „Райнов и синове“ в с. Нисово произвежда вино и спиртни напитки, предлага дегустация на бутикови вина. Винарски комплекс „Седем поколения“ в с. Мечка

разполага с автентични дегустационна и ресторант. Произведените в тези изби вина са носители на множество медали от редица престижни световно признати конкурси за вина. Винопроизводството в с.Пиргово е представено от Винарска изба „Пиргово“.

Наличието на водни площи около р. Дунав (с.о. Стълпище- Рибно стопанство) позволява развитието на промишлено рибовъдство.

Наличието на чиста и защитена територия - на пчеларство.

Горското стопанство е представено от 14% горски терени. Наличието на дървесна маса позволява развитието на дърводобива. В Природен парк “Русенски Лом” се намира Ловно стопанство.

На територията на Общината има 10 земеделски кооперации и 8 потребителски. Земеделските кооперации стопанисват повече от 96% от обработваемата земя. Има регистрирани 79 земеделски производители, които обработват 96% от обработваемата земя, 4% се обработва от частни лица, около 0.03% - не се обработва.

**1.1.3.2. Растеж** - Основното предизвикателство пред българските райони, което важи с особена сила за СЦР и е допълнително усложнено от икономическата криза, е постигането на динамичен растеж. Районът отбелязва ограничен напредък в икономическия растеж през периода преди икономическата криза и развитието му е силно повлияно от негативните и въздействия, като реализира най-висок икономически спад спрямо останалите райони от ниво 2. След предоставен трансфер от 260 000лв. от МОН се извърши ремонт на ОУ“Христо Ботев“ с. Щръклево. Обнови се учебни помещения и санитарни възли на първия и на втория етаж, коридори и фойета.

През 2017г. Община Иваново е кандидатствала и е одобрена за финансиране от УС на Националния доверителен екофонд по Инвестиционна програма за климата по проект: „Саниране на фасадите на Народно читалище „Христо Ботев 1925“, с. Иваново. През 2018г. Община Иваново кандидаства и изпълни към МТСП проект „Красива България“ мярка М01 „Подобряване на обществената среда в населените места“ проект с предмет: „Ремонт и модернизация на кметството в с. Червен, Община Иваново. СМР са на стойност 77 242.60 лв. Проектът е изпълнен успешно.

И през 2019 г. продължава работата на Община Иваново по стартираният през 2016г. проект „Осигуряване на топъл обяд в Община Иваново“ със срок на действие до 31.12.2019 год.

На територията на общината функционират следните фирми:

- с общинско участие :

“Роял колбас”АД с. Иваново

- частни:

“Прециз интер-холдинг”АД с. Иваново – производство на безшевни електрозаварени тръби с различни профили.

“Прециз агро” с. Иваново – производство на селскостопанска продукция (зърнени култури и лозарство).

“КООП-Красен” АД с. Красен – гъбопроизводство и преработка.

“Роял колбас” АД с. Иваново – месопреработка.

ЕТ “ДИН-Пиргос” с. Пиргово – дървопреработка и мебелно производство.

Шивашки цехове в с. Тръстеник и с. Щръклево.

Частни ЕТ – 112 бр.

**1.1.3.3. Заетост** – Община Иваново е кандидатствала през годините по различни програми към Агенцията по заетостта, с оглед осигуряване на заетост на население и повишаване конкурентоспособността на заетите от Общината както следва:

- по програма „Помощ при пенсиониране“ – програмата цели подкрепа за преход от безработица към работа и пенсиониране на безработни лица над 58 год., които активно търсят работа и са регистрирани в ДБТ.
- по проект „Обучение и заетост на хора с трайни увреждания“ – целта е интегриране на неактивни и безработни лица с трайни увреждания на възраст над 29 год.
- по програма „Обучение и заетост за младите хора“
- по национална програма „Заетост и обучение на хора с трайни увреждания“
- по проект „Работа“
- по „Регионална програма за заетост“
- по програма „Старт в кариерата“

**1.1.3.4. Туризм** - Туристически Информационен център – Иваново, е изграден през 2000 г. по програма Дунавска Инициатива на ФРМС.

Центърът дава актуална информация за туристическите атракции, инфраструктура и услуги на територията на общината; предлагане на специализиран туристически продукт и туристически услуги, разпространение на рекламни материали и сувенири; организиране на туристически обиколки и маршрути – придружаване на групови и индивидуални туристи; участие в организирането на културни, фолклорни и други програми за жителите и гостите на общината.

#### **Туристически обекти и маршрути:**

- “Ивановски скални манастири” - важен религиозен център от 11 в.
- Средновековен град “Червен” – архитектурно археологичен резерват.
- Пещера “Орлова чука”.
- Природен парк “Русенски лом”, Орнитологични маршрути, Природен феномен “Стълпище” и др.

За представяне на културната идентичност на община Иваново и популяризирането и като културна туристическа дестинация се провеждат

различни фолклорни и други програми – Празник на гъбата, „От Поломието до Дунав заедно“, „Децата на Поломието – празник под манастира“ и др.

**1.1.3.5. Природни ресурси** - Хидроресурси за общината са водите на река Дунав. Речната мрежа е сравнително гъста. Реките Русенски, Бели, Мали и Черни Лом имат ограничено стопанско използване, което е силно повлияно от особеностите на климата и карстовата основа. Режимът им е дъждовно-снежен. Текат в каньоновидни долини, Тяхното всичане е моделирало различни форми които имат неповторима атрактивна гледка и представляват съществен туристически ресурс за общината. Общата дължина на реките е 47 км, а площта на водосборните басейни 16 хил. кв. м. Заливните тераси на реките имат потенциал от подпочвени води.

Почвите са разнообразни (чернозем – 91%, сиви горски, алувиални и алувиално-ливадни) и подходящи за отглеждане на зеленчуци, зърнени и фуражни култури, лозя и др. По терасите на реките те са алувиално-ливадни. Подходящи са за отглеждане на зеленчуци. Върху черноземите се отглеждат предимно зърнени култури.

Растителност и животински свят. Община Иваново попада в Източна Дунавска равнина, в която преобладава степната растителна формация. Природните условия са предопределили образуването на три вегетационни растителни типа. Върху алувиално-ливадните почви с високо ниво на подпочвени води и по-влажен микроклимат край р. Дунав са разпространени влаголюбиви растителни видове – върба, бяла, черна и канадска топола др.

Горите са с площ 43 602 дка, което е 11% от общата територия. Основните дървесни видове са чер, летен, зимен дъб; акация, липа, орех, топола, бряст, келев габър и др. Храстите са представени от смрадлика, глог, шипка, трънка, дрян, къпина и др., а от тревистите растения – житни треви, кувילו, коприва, кокиче, минзухар, синчец, бръшлян и др.

Един от приоритетите на общинското ръководство е опазването на околната среда, свързан с развитието на екокултурния туризъм и развиване на производството на екологично чисти земеделски култури.

В тази връзка с приемането от Общински съвет Иваново на два основни документа - Програмата за управление на отпадъците на територията на общината и Наредбата за управление на отпадъците, през месец юни 2005 г. беше въведено организирано сметосъбиране и сметоизвозване на битовите отпадъци. От 01.01.2006 г. всички събрани битови отпадъци на територията на общината се депонират на регионално депо гр.Русе, с което количествата изхвърляни отпадъци на нерегламентирани сметища рязко намаля. Едновременно с това до края на 2006 г. ще бъдат закрити и рекултивирани всички отредени сметища в населените места на общината.

Големият каньон в дунавската равнина, скални манастири и черкви.



Каньонът на Русенски Лом е каньон в равнината - с многобройни меандри, със стръмни и отвесни варовикови откоси и скални венци, надупчени от множество пещери и скални ниши. Това преди всичко е истински оазис на дивата природа и неслучайно значителна част от Каньоните на Русенски Лом и притоците и Черни, Бели и Малки Лом са включени в Природния парк „Русенски Лом“.

Комплексът от средновековни черкви, параклиси и монашески килии, из-дълбани в скалите, са били отшелническа колония и книжовно средище и заедно със стенописите са един от най-значителните културни паметници на Балканите - включени са в Списъка на ЮНЕСКО за световно природно и Културно нас-ледство. Скалните църкви са в долината на р. Русенски Лом край старото село Иваново. Те са със статут на археологически резерват и са под закрилата на ЮНЕСКО. Всички църкви са обединени от манастира „Св. Архангел Михаил“

#### **1.1.4. Инфраструктура.**

**1.1.4.1. Образование** - В община Иваново функционират 4 бр. основни училища и 1 целодневна детска градина и с 5 филиала.

Налице е трайна тенденция към намаляване на населението в общината и отрицателен естествен прираст. Обективният демографски процес за намаляване броя на децата в училищна възраст ще продължи и през следващите години.

В две от населените места с.Иваново и с.Щръклево преобладават ученици от ромски произход 80-90%. Ниската образованост на тази група създава сериозни проблеми за нейната интеграция в обществото. Учебните заведения на територията на общината се намират в по-големите населени места.

#### **1.1.4.2. Транспортна инфраструктура**

##### **1.1.4.2.1. Републиканска пътна мрежа**

- Община Иваново е разположена в северозападната част на Русенска област и отстои от областния център на 22 км. На север граничи с р. Дунав от км 507 до км 521, а съседните общини са Русе, Цар Калоян, Ветово, Две могили и Борово. Общината има площ 480 661 дка и население 11000 жители . Физикогеографски тя попада в североизточната част на дунавската равнина, което предопределя характера на природните условия и най-вече през зимния сезон, когато се увеличава опасността от ПТП, поради снегонавявания и заледяване на пътищата. Релефът е преобладаващо равнинен и хълмисто- равнинен, като особено опасни от гледна точка на безопасността на движението са пътищата преминаващи през населените места намиращи се в района на поломието източно от път III-501 /Табачка, Червен, Сваленик, Нисово, Кошов, Божичен/, поради силно пресечения терен и големите наклони. През територията на общината преминават 5 бр. пътища от републиканската пътна мрежа с обща дължина 86,9 км, като най-

наговарени и с концентрация на ПТП са първокласните Е-70 и Е-85. Същите се поддържат от Областно пътно управление-Русе. С влизането в сила на Закона за пътищата/март 2000 г./ всички четвъртокласни пътища от републиканската пътна мрежа и местните пътища на територията на общината образуваха общинската пътна мрежа с обща дължина 103,7 км, която е най-дългата в Русенска област. Съгласно Закона за пътищата тя е изцяло общинска собственост и се поддържа от общината.

<b>Републиканска пътна мрежа</b>	<b>– 86, 9 км</b>
<b>Общинска пътна мрежа</b>	<b>- 103,7 км</b>
<b>Общо пътища</b>	<b>190,6 км</b>

През територията на общината преминават главни пътни връзки с европейско и балканско значение.

Транспортно-географското положение е благоприятно поради пресичането на територията на общината на два от европейските транспортни коридори (№7 и №9), които осигуряват връзката между районите на Балтийско и Северно море, от една страна и Средиземно и Черно море от друга. През територията на общината минават важни артерии – ж.п. линия Русе – Горна Оряховица – София и шосейни пътища Русе – София и Русе – Варна, свързващи централна Европа с Черноморието и Азия.

**1.1.4.2.2. Железопътна инфраструктура** - През територията на Община Иваново преминава жп линията Русе-Г.Оряховица-София. Съгласно Наредба № 4 за ЖП прелезите/27.03.97 г. на Министерство на транспорта, прелезите по жп линията са местни и за тяхното поддържане и състояние отговаря Община Иваново на основание сключен договор с НКЖИ/ПСТЕ-Г.Оряховица/.

Местните жп прелези на територията на Община Иваново по смисъла на тази наредба са:

- Местен жп прелез км 27+831 в междугарието Долапите-Иваново
- Местен жп прелез км 30+640 в междугарието Долапите-Иваново
- Местен жп прелез км 35+502 в междугарието Иваново-Табачка



**Карта №2**

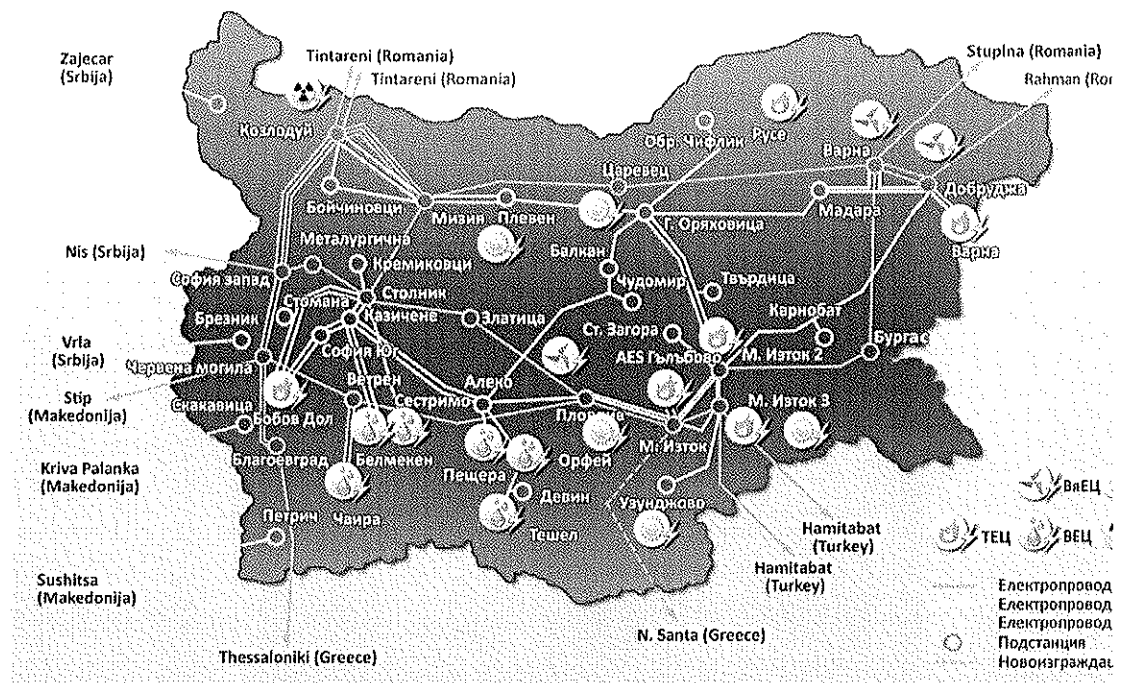
#### **1.1.4.4. Инфраструктура за доставките на основни стоки/услуги.**

##### **1.1.4.4.1. Доставка на енергия**

Енергийната система на общината е добре развита. Всички селища и райони са електрифицирани. Техническото състояние на използваните съоръжения е добро. През територията на общината преминава газопровод, но за съжаление не е изпълнена газификация на промишлени и битови абонати.

„Електроразпределение Север“ АД е компанията, която снабдява с електроенергия потребителите на Община Иваново.

„Електроразпределение Север“ АД е дружеството, което отговаря за поддържането на електроразпределителната мрежа в областта.



Източник: „Електроенергисен системен оператор“ ЕАД  
Карта №3

**1.1.4.4.2. Водоснабдителни и канализационни услуги** - Всички селища в община Иваново са водоснабдени чрез местни водоизточници и водоснабдителните системи Батин-Две могили, Батин-Русе, Красен-Щръклево. Те са разнообразни по своя вид и дебит-шахтови и тръбни, кладенци, възходящи и низходящи дренажи и каптажи.

Община Иваново има 2 % акционерно участие във ВиК Русе ООД.

Канализационна мрежа липсва във всички села, с изключение на една улица в централното селище Иваново. В населените места се използват септични ями и попивни кладенци.

Хидромелиоративните съоръжения по икономически причини не се използват за поливането на земеделските земи.

Като цяло ВиК системата е морално и физически остаряла, съпроводена с чести аварии, за което са необходими огромни инвестиции за нейното подновяване и изграждане на канализационна мрежа и пречиствателни станции за отпадни битови води.

**1.1.4.4.3. Здравни услуги** - Здравеопазването на населението от Община Иваново се осъществява от личните лекари и стоматолози, разкрили лекарски практики в по-големите населени места.

След промените, които настъпиха в здравеопазването, голяма част от населението на общината е лишено от спешна и неотложна медицинска помощ.

На територията на общината няма здравни заведения. Лечението се осъществява преди всичко в областния център гр. Русе.

Това разбира се е проблем най-вече в малките общини.

В основните училища и целодневните детски градини работят здравни кабинети.

За облекчаване работата на медицинските специалисти от Общинския съвет са приети преференциални условия за наемане на лекарските кабинети (бившите здравни служби).

## **1.2. Описание на рисковете характерни за общината и области на вредните последствия.**

За целите на оценката на риска са дефинирани четири области на вредните последствия:

- Социални последствия - последствия за хората и прекъсване на нормалната социална функция – потенциалният брой на загиналите, на сериозно пострадалите или заболелите, както и броят на непосредствено засегнатите хора – евакуирани/преместени и временно настанени лица;
- Последствия за инфраструктурата - поражения на сгради, съоръжения, прекъсване на доставките на основни стоки/услуги;
- Икономически загуби - общите загуби в лева за всички категории, включително разходите за лечение, разходите за незабавни или дългосрочни мерки за възстановяване, разходите от прекъсване на икономическата дейност, косвени социални разходи и други преки и косвени разходи;
- Последствия за околната среда - въздействие върху географията на района с последствия за околната среда, релефа, природните ресурси - разходите за възстановяване на околната среда или щетите върху околната среда.

### 1.2.1. Списък с опасностите характерни за територията на областта:

1.2.1.1. Речни наводнения;

1.2.1.2. Земетресения;

1.2.1.3. Свлачища;

1.2.1.4. Срутища;

1.2.1.5. Ерозия;

1.2.1.6. Силни бури;

1.2.1.7. Градушки;

1.2.1.8. Снегонавявания ;

1.2.1.9. Поледици;

1.2.1.10. Високи температури;

1.2.1.11. Продължителни суши;

1.2.1.12. Разлив на опасни вещества;

1.2.1.13. Големи транспортни произшествия:

- Автомобилен транспорт;
- Железопътен транспорт.

1.2.1.14. Горски пожари;

1.2.1.15. Пожари в земеделски територии;

1.2.1.16. Животинска епидемия;

1.2.1.17. Човешка пандемия;

1.2.1.18. Завишен радиационен фон вследствие на авария в АЕЦ;

1.2.2. Сценарии.

1.2.2.1. Сценарии за наводнение.

1.2.2.1.1. Сценарий за речно наводнение - Наводнения в областта могат да възникнат при обилни валежи и снеготопене по поречието на реките. При разрушаване на хидротехническите съоръжения по реките при висока вълна застрашени от наводнения селата: Табачка, Червен, Кошов, Божичен, Красен, Нисово и Сваленик.

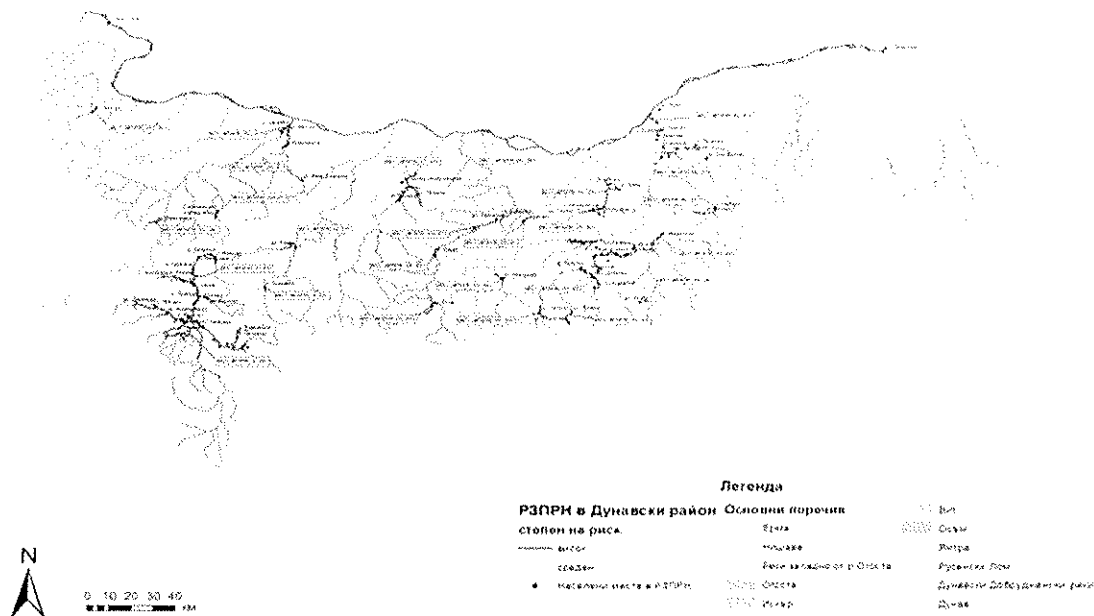
Съгласно картите на районите с риск от наводнение, изготвени от Басейнова дирекция "Дунавски район" на територията на Област Русе, Община Иваново са определени съответните населени места и терени със значителен потенциален риск от наводнения. Съгласно План за управление на риска от наводнения (ПУРН) в Дунавски район на басейново управление 2016-2021г., приет с решение №1104/29.12.2016 г. на Министерски съвет, поречието на р. Русенски лом на територията на община Иваново попада в районите със значителен потенциален риск от наводнение (РЗПРН) /табл.2/.

В резултат от проливни дъждове по разглеждания сценарий за възникване на наводнение е възможно възникване на следната обстановка:

- ✓ паника, наранявания и загинали хора;
- ✓ частични и слаби разрушения по сградния фонд;
- ✓ част от населението ще остане без подслон, нуждаещо се от настаняване и осигуряване на средства за живеене;
- ✓ нарушаване на връзки на тръбопроводи за извеждане на отпадни и питейни води;
- ✓ вероятни прекъсвания на електро енергия на засегнатите райони;
- ✓ прекъсвания на транспортната инфраструктура, поради пропадане, срутване, отнасяне на земни маси от силата на водата, което ще затрудни доставката на основни стоки и услуги;
- ✓ възможно е да се обяви карантинен период за цялата област или за засегнатите части от нея, за неопределено време, поради сложна хигиенно-епидемиологична обстановка.

При проливни дъждове могат да възникнат локални наводнения в населените места, вследствие на липса, или не добре изградени и поддържани отводнителни системи.

Райони със значителен потенциален риск от наводнения по чл. 146г от ЗВ  
в Дунавски район за басейново управление



Карта №4

Определени райони със значителен потенциален риск от наводнения по чл. 146г от ЗВ в Дунавски район за управление на водите - извадка

BG1_APSFR_RL_012	р.Долапдере при гр.Цар Калоян, река Бели Лом при с.Писанец и с.Нисово, река Черни Лом при с.Табачка, с.Червен и с.Кошов и река Русенски Лом при с.Иваново до землището на с.Божичен.	83,4	Русенски Лом	BG1RL900R012 ; BG1RL120R013 ; BG1RL200R007	гр.Цар Калоян  с.Писанец с.Нисово с.Кошов с.Червен с.Табачка с.Иваново	77308  56441 51768 39205 80443 72028 32095	Цар Калоян  Ветово Иваново Иваново Иваново Иваново Иваново	Разград  Русе Русе Русе Русе Русе	сре
BG1_APSFR_RL_014	р.Русенски Лом от с.Божичен до устието и	34,1	Русенски Лом	BG1RL120R013	с.Божичен с.Красен с.Басарбово кв."Долапите" на гр.Русе гр.Русе	04981 39520 02796 25327 63427	Иваново Иваново Русе Русе Русе	Русе  Русе Русе	сре

BG1_APSFR_DU_001	Река Дунав	472	Дунав	BG1DU000R001	Населените места по крайбрежието от с. Ново село до гр.Силистра	Видин; Димово; Лом; Вълчедръм; Козлодуй; Мизия; Оряхово; Долна Митрополия; Гулянци; Никопол; Белене; Свищов; Ценово; Борово; Иваново; Русе; Сливо поле; Тутракан; Главиница; Ситово; силистра	Видин, Враца, Плевен, В.Търново, Русе, Силистра	Вид
------------------	------------	-----	-------	--------------	---	---	--	-----

Таблица 6 за райони с потенциален риск от наводнения на Басейнова дирекция

**1.2.2.2. Сценарии за земетресение** - Разрушителният ефект от земетресенията се дължи на процесите, протичащи на земната повърхност в района на епицентъра. Земетресението е комплексна катастрофа. Освен преките поражения – разрушения и изменения в релефа, не по-малко са и вторичните отрицателни ефекти, съпътстващи земния трус или получени като негово следствие.

Това са пожари и взривове, вследствие повреди в електрозахранващи инсталации, наводнения, вследствие на разрушаване на хидротехнически съоръжения.

**Оценяват се по две скали:**

- магнитудна скала /по Рихтер/ - отчита отделената сеизмична енергия в огнището;
- скала на интензивностите /Медведев – Шпонхоер - Карник/ - (MSK64). Отчита усещанията на хората, повредите в конструкциите на сгради и съоръжения и измененията в релефа на земната повърхност.

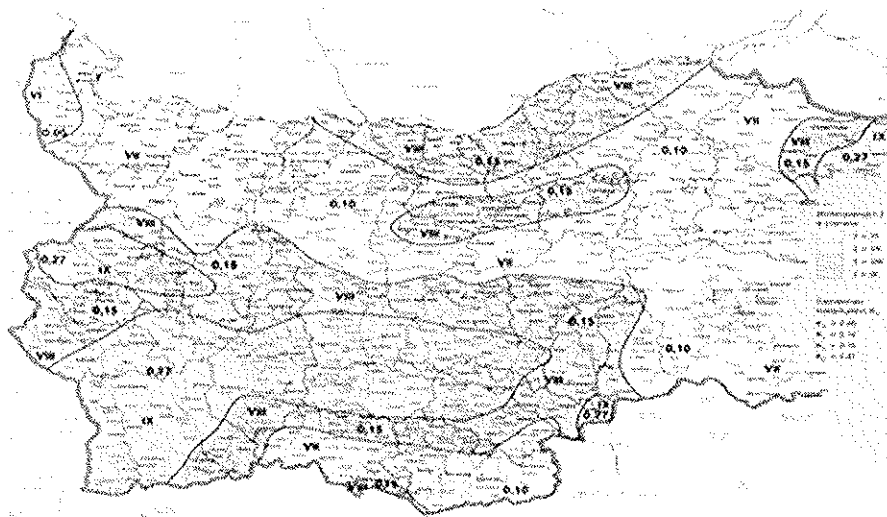
Територията на Община Иваново попада под въздействието на два сеизмични района:

- Североизточния сеизмичен район, включващ Горнооряховската сеизмична зона (очакван магнитуд по Рихтер - до 7.5, интензивност от 9-та и по-висока степен по скалата на Медведев-Шпонхоер-Карник), Шабленска зона (максимален магнитуд до 8-ма по Рихтер, интензивност поне от 9-та степен по МШК в Черноморското крайбрежие), Дуловската зона (максимален магнитуд 7.5 по Рихтер, поради



относително голямата дълбочина на огнището - максималното въздействие е с интензивност над 8-ма степен по МШК);

- или от външния за страната Вранчански сеизмичен район, Румъния с основните параметри: разстояние по границата ни 180 до 220 км, дълбочина на огнището 80-120 км. и магнитуд по Рихтер по голям от 7.0.



Карта №5

Земетресенията от Вранчанската сеизмична зона оказват силно влияние върху българската територия. Дълбоките събития с магнитуд  $M=7.0$ , способни да въздействат върху българска територия, могат да се очакват на всеки 60 години, а най-силните земетръсни изяви – приблизително на всеки 150-200 години. Земетръсните огнища под Карпатските планини в областта на Вранча (Румъния) често предизвикват дълбоки и силни земетресения. В последните сто години, в този район са регистрирани около тридесет земетресения с магнитуд от 6,5 и по-голяма степен, чиито огнища са на дълбочина 100-160км. Някои от тези земетресения са усетени в България.

Последните по силни земетресения, засегнали община Иваново са Вранчанското през 1977 г. с магнитуд 7.4 по Рихтер и Стражишкото през 1986 г., 7-8 степен по скалата на МШК. Няма закономерна цикличност при възникване на земетресенията.

При земетресение от 8-ма и по-висока степен по скалата на МШК се очакват значителни разрушения на инфраструктурата, което ще затрудни нормалното функциониране на общината.

Голяма част от сградите на територията са къщи с полумасивни конструкции, които са по-неустойчиви в сеизмично отношение.

Част от жителите ще се окажат затрупани и ще се нуждаят от спасяване, а другата част ще остане без подслон и ще се нуждае от настаняване и всестранно осигуряване. Вероятността е много голяма да има стотици загуби – безвъзвратни и медицински.

Ще бъдат нанесени щети и поражения по елементи от критичната инфраструктура, изразяващи се в:

- ✓ нарушаване системата на електроснабдяване и електроподаване
- ✓ повреди по електропроводи и подстанции за високо и ниско напрежение.
- ✓ нарушаване нормалното функциониране на газо и топло-преносната мрежа;
- ✓ нарушаване нормалното водоподаване от водоизточниците – част от населените места могат да останат без вода, в друга час водата може да е с влошени хигиенни показатели.
- ✓ поради конструктивни увреждания на пътните съоръжения на входно-изходните пътища към общинския център и др. населени места ще бъде нарушен автомобилният и железопътен транспорт.
- ✓ в част от обектите от националното стопанство могат да възникнат промишлени аварии поради нарушаване на технологичните процеси, което ще доведе до възникване на вторични огнища на поражения – взривове и обгазяване с токсични химични вещества;
- ✓ на територията на общината ще възникне сложна пожарна обстановка.

Временно ще бъдат нарушени и комуникациите, което ще разстрои взаимодействието и координацията между съставните части на ЕСС в първоначалния момент. Това ще доведе до затруднено свеждане до населението на указанията, подавани от областния и общинския щабове за изпълнение на планове за защита от бедствие.

Възможно е в последващите след земетресението дни да възникнат и епидемии, което допълнително ще усложни обстановката.

**1.2.2.3. Сценарии за свлачище, срутване, ерозия** - Свлачищата, срутванията и ерозионните процеси са неблагоприятни геодинамични процеси, които нарушават нормалното функциониране на инфраструктурата, състоянието на поземления и сграден фонд, тяхната цялост и експлоатация. Те носят не само материален, но и социален риск, свързан със значителните последици от тях.

Причините за възникването на свлачища са свързани със силно пресечения релеф и други специфични геоложки дадености в определени райони. Свлачищата възникват вследствие действието на природни сили и фактори: земетресения, нарушени естествени условия на равновесие на скалните масиви (изветряне на скалите, напукването им и просмукване на атмосферни води в тях, до покачване на подпочвените води, набъбване на глинестите пластове и други дестабилизиращи явления), абразионните и ерозионни процеси. Не малка роля за развитието на свлачищни процеси се пада на човека. Основните техногенни фактори, които причиняват проявленията на свлачищата, са: неподходящи материали при изграждане на водопроводни, канализационни и иригационни мрежи и съоръжения; амортизацията на В и К мрежи; неправилна и лоша експлоатация на инфраструктурната мрежа; закононарушения, некомпетентност и безотговорност

при изграждане на сградния фонд, като се допуска на места неправилна вертикална планировка, недобро фундиране, лошо отводняване на териториите.

Основна причина за активиране на свлачищни процеси е високата степен на водонасищане, предизвикана от високите нива на подземните води.

В резултат на свлачищни процеси е възможно създаване на следната обстановка:

- ✓ пълни, частични и слаби разрушения на сградния фонд в района на свлачището;
- ✓ човешки жертви и затрупани хора, нуждаещи се от спасяване;
- ✓ разрушаване на инфраструктурни обекти.

Основните аварийни мерки при констатиране симптоми на раздвижване или явно активизиране на свлачище са означаване и сигнализиране на опасния участък, информиране на населението, изключване на електро и водо - захранването в района, изготвяне спешна оценка на състоянието на сградния фонд, инфраструктурните обекти, степента на застрашеност на обитателите /при наличие на такива/ в района и извършване на укрепителни работи. При необходимост – евакуация – извеждане на население, животни и материални средства от застрашената територия.

В извадка от Обобщен годишен доклад с анализи и оценки от извършените дейности през 2018 год. на „Геозащита“ ЕООД, клон Плевен за “Превантивни дейности, свързани с регистриране и мониторинг на свлачищните райони на територията на република България и на районите с ерозионни процеси по Дунавското крайбрежие, в областите: Видин.....Русе.....“ за Община Иваново, с. Пиргово е отбелязано регистрирано през 1986г. периодично-активно свлачище. При извършения инженерно-геоложки оглед и в резултат от настъпилите през 2017г. и 2018г. активизации на свлачищните процеси, трите налични свлачищни деформации се обединяват в едно свлачище №RSE13.56397.09 с дължина по направление на движението 15-20 м. и широчина около 385м.

В зоната на активизацията, свлачищното засичане има амплитуда на пропадане 3.5-4.0м. и навлиза до 5м. в границите на имотите, разположени непосредствено над левия бряг на дерето, а именно – УПИ №№770-774; №№802-808 от кв.62 по плана на с. Пиргово. В участъка УПИ 803 и УПИ 804, свлачищните процеси са разрушили две стопански постройки, които са били разположени при източните граници на имотите и „веждата“ на свлачищната деформация е достигнала на около 8 м. от жилищните сгради. В основата на свлачищния отстъп са формирани изходища на подземни води, с дебит около 0.5л/с.

Според приетите класификации в Наредба №12/03.07.2001г. за проектиране на геозащитни строежи, сгради и съоръжения в свлачищни райони, издадена от МРРБ, свлачищната деформация се отнася към III – клас /повърхност от 1000 до 10000м<sup>2</sup>/, група 3 /скорост от 50-20 мм/дн/, категория „В“ /жилища с височина до 10м/.

#### **1.2.2.4. Сценарии за силна буря, градушка, снегонавяване, поледица -**

Снежните бури и снегонавяванията като бедствено явление са характерни и застрашават в различна степен нормалното функциониране на комунално-енергийните мрежи, транспорта, снабдяването със стоки от първа необходимост и др.

Снегонавяванията и обледяванията са характерни за цялата община и се проявяват на 2-3 години. В резултат на въздействието им могат да възникнат:

- ✓ Нарушаване или затрудняване движението по пътищата, особено от третокласната и общинската пътна мрежа;
- ✓ Прекъсване на електроснабдяването, водоснабдяването и свързките.
- ✓ По-тежки в това направление са пътните участъци с голям наклон и опасност от снегонавявания.
- ✓ Обледяването на далекопроводи от електропреносната мрежа и на откритите съобщителни съоръжения ще доведе до прекъсване на електроснабдяването и нарушаване на съобщителните връзки на големи райони.

Резките промени на температурите главно през летния период могат да доведат до краткотрайни, но бурни дъждове, често съпроводжани с градушки, а в отделни случаи с образуване на смерчове. Силните ветрове на територията на общината могат да доведат до прекъсване на електроснабдяването, блокиране на пътища вследствие на паднали дървета и клони, билбордове и други предмети и са заплаха за живота и имуществото на хората. Ураганият вятър, надхвърлящ значително ветровото натоварване при оразмеряването на сгради и обекти, е рядко явление, но въпреки това се случва. Съществува опасност да се получи такова натоварване върху конструкцията, че то да надхвърли проектното и да се разруши или откъсне част от покривната конструкция на сграда или преместваем обект. Това може да доведе до разрушения, възможни са и човешки жертви.

#### **1.2.2.5. Сценарии за високи температури, продължителни суши -**

На територията на областта се създават условия за възникване на продължителни засушавания, които могат да нанесат значителни материални щети.

Силните засушавания дават отрицателно влияние върху източниците за питейна вода, които не се използват навсякъде целесъобразно. Засушаването през последните години се очертава като един от основните проблеми в областта.

#### **1.2.2.6. Сценарии за разлив на опасни вещества.**

През територията на областта преминават транспортни средства, превозващи пожаро- и взривоопасни, силно отровни и др. вещества, които при катастрофа създават условия за замърсяване на околната среда и са заплаха за живота и здравето на населението.

Разлив на опасни вещества може да се получи и при промишлена авария - внезапна технологична повреда на машини, съоръжения и агрегати или извършване на дейности с рискови вещества и материали в производството, обработката, използването, съхранението, натоварването, транспорта или продажбата, когато

това води до опасност за живота или здравето на хора, животни, имущество или околна среда.

При авария с изтичане на опасни химически вещества в зависимост от количеството на веществото и метеорологичните условия е възможно образуването на различни по размери огнища на химическо заразяване от хлор, въглеродни, азотни и серни окиси, цианиди и въглеводороди.

При транспортни произшествия и технологични аварии в обекти, работещи с нефт, нефтени продукти и природен газ ще се създадат условия за замърсяване и реална опасност за населението.

#### **1.2.2.7. Сценарии за горски пожари и пожари в земеделски територии -**

Възникването на пожар води до заплаха за живота и здравето на голям брой хора, големи материални щети и замърсяване на околната среда.

Отделят се въглеродни и азотни окиси, цианови съединения, алдехиди, акрилсинилна киселина, тулуол, стирол и тримери на стирола, амоняк и др в зависимост от материалът от които са изградени горящите елементи.

Ескалиране на обстановката, може да се очаква при продължителни засушавания и екстремално високи температури (месец юли, август и септември) или умишлени действия.

Могат да възникнат в:

1. промишлени обекти работещи с леснозапалими и пожароопасни материали
  2. горски масиви - на територията на цялата община.
  3. полски - по цялата територия на общината
  4. населените места при земетресение или терористични актове вследствие на което ще се разкъсат електропроводи, газопроводи, отоплителни и други системи от бита.
- На територията на община Иваново е възможно възникването на различни по вид, характер и размери горски и полски пожари, които могат да предизвикат значителни материални щети и понякога и човешки загуби. Характерът на последствията от вероятните пожари, изисква готовност за използване на всички сили и средства за защита на населението и околната среда, както и провеждане на предварителни мероприятия за намаляване на вредното въздействие от тях.

Практиката показва, че най-често пожарите се причиняват от два и повече фактори, които въздействат едновременно. В голям процент от случаите, небрежността, проявена от човешкия фактор е в основата на възникване на пожарите.

**1.2.2.8. Сценарии за производствени аварии -** При пожар в складовите помещения, недобросъвестно разпиляване или умишлени-зловредни действия, същите могат да предизвикат замърсяване или натравяне в различна степен на населените места и хидротехническите съоръжения, с тежки и дълготрайни негативни последици.

Могат да възникнат вследствие от производствена дейност на фирми и да застрашат както цели населени места или прилежащи около обекта зони, така и с локален характер касаещ самият обект.

На територията на общината няма обекти работещи с потенциално опасни вещества /ПОВ/ от национално значение.

Бензиностанциите които са 3 броя на територията на общината, също крият опасност от обгазяване при пожар или експлозия.

Обектите от националното стопанство, които в производствения процес ползват бункери за прахообразни вещества в мелниците и складовете – силози за селскостопанска продукция също носят потенциална опасност при бедствия.

При аварии или катастрофи с железопътни или автоцистерни е възможно да се получат разливи на химически опасни или токсични продукти, свързани със загазоване на различни по мащаби райони, със замърсяване на почви от разливане и на водоеми от просмукване на продуктите.

#### **1.2.2.9. Сценарии за животинска епидемия.**

Опасностите се определят от съществуващите производствено-икономически условия и структура на селското стопанство, географското разположение на областта, което дава възможност за контакти с животни в приграничната полоса, преминаването на важни пътни и ж.п. артерии през територията на областта, международната эпизоотична обстановка, недостатъчният контрол при търговията и вносно износния режим с живи животни и продукти от животински произход.

Огнища на биологично заразяване са териториите с намиращите се на тях животни, съоръжения и околната среда, подложени на непосредственото въздействие на бактериалните агенти и токсини, които са в състояние да бъдат източници на разпространение на инфекциозни заболявания сред животните.

Възникването на огнища на биологично заразяване може да стане чрез вдишване на заразен въздух, употреба на заразени хранителни продукти и вода, чрез ухапване от заразени насекоми, кърлежи или гризачи, а също и при установяване на контакт с болни животни или заразени предмети. Чрез въздушни маси може да бъде пренесена популация от насекоми. Биологично заразяване може да възникне и след наводнение или продължително засушаване. Не са изключени и терористични действия, като най-често се заразяват водоизточници, складови помещения, фуражи, земеделски площи и др.

Тежестта на последствията от биологично заразяване в резултат на развили се епизотии на територията на областта, се изразява в последствия за хора и животни и за околната среда.

**1.2.2.10. Сценарии за човешка пандемия** - Огнища на биологично заразяване са териториите с намиращите се на тях хора, съоръжения, материални ценности и околната среда, подложени на непосредственото въздействие на бактериалните агенти и токсини, които са в състояние да бъдат източници на разпространение на инфекциозни заболявания сред хората.

Възникването на огнища на биологично заразяване може да стане чрез вдишване на заразен въздух, употреба на заразени хранителни продукти и вода, чрез ухапване от заразени насекоми, кърлежи или гризачи, а също и при установяване на контакт с

болни хора или заразени предмети. Чрез въздушни маси може да бъде пренесена популация от насекоми. Биологично заразяване може да възникне и след наводнение или продължително засушаване. Не са изключени и терористични действия, като най-често се заразяват водоизточници, складови помещения и др.

Тежестта на последствията от биологично заразяване в резултат на развили се пандемии на територията на областта, се изразява в последствия за хора и за околната среда.

#### **1.2.2.11.1 Сценарий за завишен радиационен фон вследствие на авария в АЕЦ**

При възникване на радиационна авария в АЕЦ „Козлодуй“ или при трансграничен пренос на радиоактивни вещества от авария на територията на друга страна, общината ще попадне в зона на повишена радиация, изразяваща се в повишаване наднормено нивото на радиационния фон и степента на радиоактивно заразяване. Очаква се мощността на еквивалентната доза в ниските равнинни части да достигне 2-3 mSv/h /микросиверта на час/, а във високите до 10 mSv/h.

При тежка радиационна авария в АЕЦ „Козлодуй“ общината не попада в 30 км. Зона за аварийно планиране, но по всяка вероятност ще попадне в ЗОНА НА СТРОГ КОНТРОЛ.

Това ще наложи провеждането на превантивни мероприятия за защита на населението и обектите от националното стопанство, насочени главно към предотвратяване или намаляване външното и вътрешно облъчване на населението. Ще се наложи временно укриване в защитни съоръжения (ПРУ, приспособени жилища и други помещения), йодна профилактика, раздаване и използване на ИСЗ, херметизиране на помещения, строг дозиметричен и радиационен контрол и провеждане на дезактивационни мероприятия. Комплекса от мероприятия в тази насока предвижда защита на кожата и дихателните пътища от прякото или вторично въздействие на високите фонове стойности на йонизираща радиация и сравнително широкия спектър на радионуклеиди - продукт на радиационната авария.

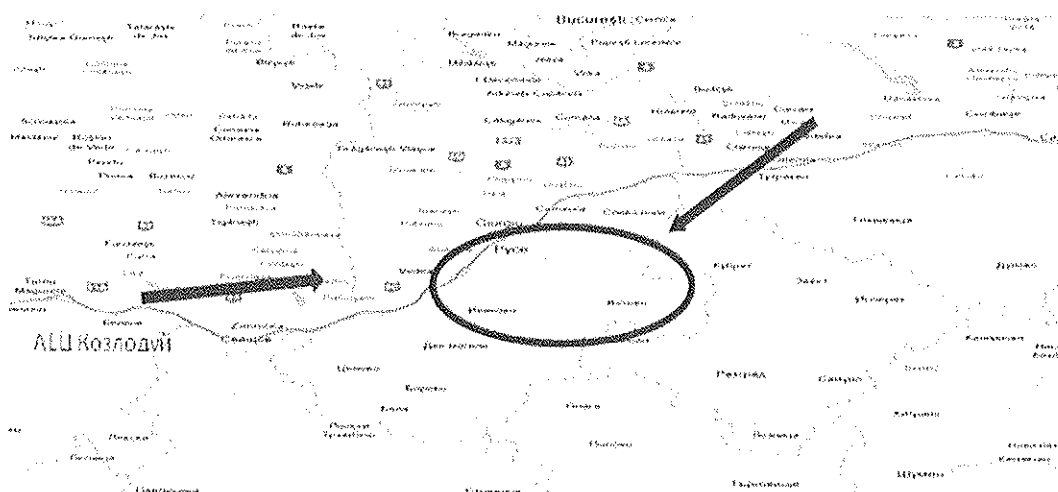
Значителен по обем работи ще представляват мероприятията по защита на храните, фуражите, водите, елементите на жизнената и околната среда, осигуряването на защитни средства /индивидуални и колективни/ по предварителен разчет, йодна профилактика, извършването на евентуална или временно извеждане от опасните зони на населението, животни и материални ценности. Ще бъде наложено провеждането на непрекъснат или режимен радиационен контрол и наблюдение.

При радиационни инциденти в предприятия, работещи с радиоактивни източници; При превоз на свежо и отработено ядрено гориво.

Обстановката ще се характеризира с повишаване на радиационния фон, повърхностна замърсеност на почви, водоизточници, селскостопанска продукция, пътни комуникации и др. При авария в АЕЦ Козлодуй радиоактивно замърсяване /заразяване/ на територията на общината, и облъчване на част от населението с доза над допустимата може да достигне 0.5 mR/h като основно с радионуклеиди на йод

131, 133 и 135 /40 %/, цезий 137 /30%/, телур 132 /20%/ стронции 89 и 90, рутении 103, 106 и други при трансграничен пренос на радиоактивни вещества.

При ядрена авария в АЕЦ „Черна вода“ - Р Румъния, с реактор тип „КАНДУ“ е възможно разгерметизиране на активната зона и изхвърляне на ядрено гориво в околната среда и изтичане на топлоносителя и/или забавителя. При това ще се отделят същите изотопи, както и при авария в АЕЦ "Козлодуй". Затова при трансграничен пренос от Румъния на територията на община Иваново ще се прилагат и същите защитни мерки.



Карта №6

Поради това, че като забавител и топлоносител се използва тежка вода при евентуална авария е възможно да се получи допълнително изхвърляне на тритий в околната среда под формата на пари. В този случай валежите ще утежнят радиационната обстановка, като основното замърсяване може да се очаква във водните басейни, почвените води и питейните водоизточници.

**1.2.2.11.2. Сценарий за авария с източник на йонизиращи лъчения -** Радиоактивно замърсяване на територията на областта може да възникне при дейности с ядрени материали и радиоактивни източници, които могат да доведат до възникване на авария на място, което предварително не може да бъде предвидено и определено, като превоз на ядрени материали и радиоактивни вещества, дейности с гама-дефектоскопи и други преносими опасни източници, включително дейности с опасни източници, придобити незаконно (обектите, съоръженията и дейностите се категоризират в рискови категории – в случая, рискова категория IV, съгласно Наредбата за аварийно планиране и аварийна готовност при ядрена и радиационна авария, обн. ДВ. бр.94 от 29 Ноември 2011г.).

В случая приемаме, че инцидента или аварията се случват в гъсто населен район.



Определят се зона за сигурност на разстояние, на което измерената мощност на дозата е три пъти естествения радиационен фон и зона за контролиран достъп на разстояние, на което започва завишаване на измерената мощност на дозата.

В резултат на радиоактивното замърсяване е възможно:

- ✓ многократно превишаване на естествения радиационен фон;
- ✓ вътрешно облъчване от вдишваните радиоактивни аерозоли и външно (при радиоактивно замърсяване на неувредена и увредена кожа и дрехите) на населението;
- ✓ замърсяване на почвата, сградите, растителността, водата, въздуха и храните.

Създаването на обстановка на радиоактивно замърсяване налага:

- ✓ дозиметричен контрол на напускащото население и техника зоната за сигурност;
- ✓ деконтаминация;
- ✓ организиране и провеждане на защитни мерки, насочени главно към предотвратяване или намаляване външното и вътрешно облъчване на населението;
- ✓ усилен режим на радиационно наблюдение;
- ✓ мониторинг на замърсяванията.

Последствия:

- ✓ Социални последствия – брой заболяли – няма данни, очаква се да има заболяли;
- ✓ Последствия за инфраструктурата – няма данни, не се очакват или малко вероятни;
- ✓ Икономически загуби – няма данни; очакват се загуби;
- ✓ Последствия за околната среда – няма данни, очакват се щети и разходи за възстановяване.

#### **1.2.2.12. Сценарий за катастрофи**

Пътнотранспортно произшествие е събитие, възникнало в процеса на движение на ППС /пътно превозно средства/ и предизвикало нараняване или смърт на хора, повреда на пътно превозно средство, път, пътно съоръжение, товар или други материални щети, налагащо незабавна локационна, спасителна и непосредствена възстановителна намеса в широк мащаб.

През територията на общината преминават главни пътни артерии:

- ✓ шосейни – София - Русе
- ✓ ж.п. линиите Русе – Горна Оряховица, както и други пътни комуникации от местно значение.
- ✓ територии от общината са прилежащи на летище Г. Оряховица, което е с

регистриран международен маршрут

Възможните кризисни ситуации при големи катастрофи са:

- ✓ жертви и ранени хора.

- ✓ пожари вследствие на катастрофите;
- ✓ разсипване на опасни товари и обгазяване или замърсяване на района;
- ✓ нанасяне щети на пътни и други съоръжения, сгради и имоти.

### 1.2.2.13. Сценарий за терористични действия

Тероризмът е вид обществен конфликт, явление в общественния живот. Различава се от обикновената криминална престъпност по своите цели. Целта на тероризма се постига с резултата получен вследствие на извършването на едно или повече престъпления. Експерти в областта на тероризма го характеризират, като насилие с политически цели, за осъществяване на политически, религиозни и етнически интереси. Тероризмът е политически мотивирана криминална престъпност в национални и международни условия, провеждащ се от организирани групи и с организирани средства. Той засяга пряко или косвено не само конкретна жертва (обект) на престъпния акт, но и неопределен брой лица (обекти), които не са преки участници в конфликта.

При усложнената криминогенна обстановка и в резултат на терористични актове и действия е възможно да се предизвикат преднамерено събития имащи характер на бедствия, аварии и катастрофи.

На територията на Община Иваново обектите които могат да станат обект на терористична атака са:

- Комунално енергийните мрежи;
- Мостови съоръжения
- Сгради за обществено обслужване (административни сгради, училища, детски градини, читалища /при организиране на мероприятия/;
- Църковни храмове /по време на християнски празници/;
- Търговски обекти;
- Зърносушилни и стопански обекти на земеделски производители и кооперации, складове с препарати за растителна защита и др..

В резултат на тези действия е възможно да бъдат предизвикани взривове, запалвания на стопански постройки, масиви с житни култури, както и горски масиви.

Като следствие от терористични действия на територията на общината може да има биологично заразяване на хора и животни, чрез преднамерено разпространение на биологични агенти.

Причини за възникване. Главната причина за възникване на тероризма е невъзможността да се привлекат широки маси от населението за постигане на целите на организациите, водещи борба за или срещу някакво явление в обществото.

Други причини, способстващи за възникването на тероризма и за провеждането на терористични акции са въоръжените конфликти, недоволството от

политическата система в държавата и света, недоволството и несъгласието с определени политически решения и търсене на определени възмездия за нанесени поражения в минало време.

Задачи на терористичните организации:

- Постигане на загуба на доверие в държавната институция от страна на населението;
- Политическа, социална и икономическа дестабилизация на държавата;
- Предизвикване на репресии от страна на държавата;
- Сплашване на политически лица, държавни служители, съдебни органи, населението или част от него;
- Достъп до средствата за масова информация за деклариране на целите на терористичната организация. Извоюване на престиж на равностоен партньор за преговори с държавата;
- Снабдяване с финансови средства;
- Освобождаване на задържани съмишленици.

Вероятни обекти на терористичен акт:

- Тероризъм със задействане на взривни устройства в сгради с масово пребиваване на хора и на места за провеждане на масови мероприятия (сгради на общинска администрация, училища, градини, религиозни храмове, автогара, поликлиника, заведения за обществено хранене и др.)
- Създаване на огнища на биологично заразяване;
- Въздействие върху училища и финансови институции;
- Предизвикване на ПТП и залагане на взривни устройства по автобуси и пътни съоръжения;
- Взривяване язовирни стени;
- Прекъсване на телекомуникации, въздействие върху водохранилища, водоизточници и вододайни зони;

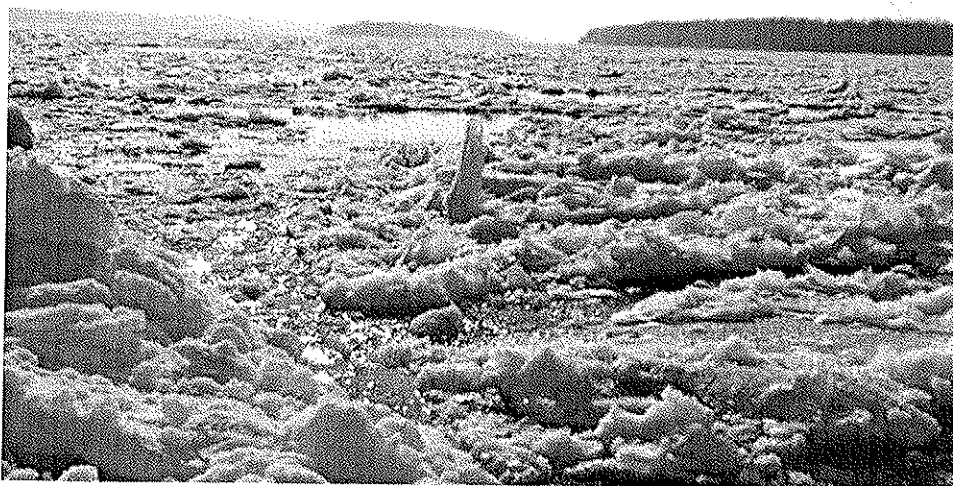
**1.2.2.14. Сценарий за замърсяване на водоеми с нефт, нефтени деривати и с природен газ на околната среда** - на територията на общината има изградени 3 бензиностанции за петролни продукти и газ.

Авариите с изтичане на нефтопродукти и природен газ ще доведат до сериозни екологични последици, а провеждането на неотложни аварийни работи ще ангажира много сили и средства, което в някой случай няма да бъде по силите на общинската администрация (ще се търси съдействие чрез ОЦ на РД „ПБЗН“)

**1.2.2.14. Ледоход по р. Дунав**

Поява на опасни ледови явления в българския участък на реката следва да се очаква след замръзване или 90% ледоход в участъка под гр. Силистра. При

поява на ледоход, заемащ над 80% от водната повърхност е възможно струпване на ледени блокове и създаване на подпор при трудните за обтичане участъци от реката.



Снимка №1

- Възможни са следните ледови явления:
- ледообразуване
- ледоход в различно процентно съотношение спрямо водната повърхност.
- замръзване на водната повърхност, спиране на ледохода и образуване на ледена покривка, без да се прекратява движението на водните маси.
- натрупване на ледени блокове и създаване на подпор в определени участъци от реката, при който се намалява отока на реката и започва повишаване на речното ниво.

Възможни последици от ледовите явления:

- Затруднения, ограничения и пълно спиране на корабоплаването.
- Критична ситуация с кораб, форсиращ ледено поле.
- Критична ситуация с кораб, останал в ледено поле.
- Повишаване нивото на реката с наводняване на участъци от брега с ниска кота.
- Разрушения на брегови експлоатационни и защитни съоръжения, плаващи и стационарни брегови устройства, хидротехнически съоръжения и др., вследствие ледоход или силата на натиска в посока към двата бряга на натрупващи се ледени блокове и повишаване нивото на реката.
- Разрушения на брегови експлоатационни и защитни съоръжения, стационарни брегови устройства и хидротехнически съоръжения при разрушаване на ледовия запор и оттичане на леда

### 1.2.3. Анализ на вредните последствия

Идентифициране на областите на вредните последствия за всяка от опасностите, съгласно списъка по т.1.2.1 е представено в Таблица 9.

Таблица 7. Рискове и области на вредните последствия

Източник на риск Опасности	Области на вредните последствия			
	Социални последствия (С)	Последствия за инфра- структурата (И)	Икономически загуби (З)	Последствия за околната среда (О)
1. Речни наводнения	*	*	*	*
2. Земетресения	*	*	*	
3. Свлачища	*	*	*	*
4. Срутища	*	*	*	*
5. Ерозия		*	*	*
6. Силни бури			*	
7. Градушки			*	
8. Снегонавявания			*	
9. Поледици	*		*	
10. Високи температури	*		*	*
11. Продължителни суши	*		*	*
12. Разлив на опасни вещества			*	*
13. Горски пожари			*	*
14. Пожари в земеделски територии;			*	*
15. Производствени аварии	*	*	*	*
16. Животинска епидемия			*	*
17. Човешка пандемия	*		*	*
18. Завишен радиационен фон вследствие на авария в АЕЦ	*		*	*
19. Авария с източник на йонизиращи лъчения	*		*	*
20. Катастрофи	*	*	*	*
21. Терористични действия	*	*	*	*
22. Замърсяване с нефт и нефтени деривати			*	*
23. Ледоход		*	*	*

След идентифициране и характеризирание (описване) на рисковете от бедствия, вторият етап в оценката на риска е извършване на анализ на риска.

Анализът на риска включва разглеждане на вероятността и последствията от всеки един риск (определени от характеристиките на риска, установени в първия

етап от процеса на оценката на риска). Анализът на риска включва разглеждане на източниците на рискове, последствията от тях и вероятността за възникване на тези последствия. Определят се факторите, които влияят върху последствията и вероятността. Рискът се анализира в контекста на съществуващите мерки за контрол (съществуващ контрол на риска), като се обединяват оценките на последствията и вероятността.

В зависимост от обстоятелствата, анализът на риска може да бъде качествен, полуколичествен, количествен или комплексен. Качественият анализ най-често се използва за получаване на обща представа за нивото на риска. На по-късен етап, при необходимост може да бъде извършен по-детайлизиран количествен анализ на риска.

При качествения анализ на риска за всяка определена опасност се определят критериите за вероятността и последствията от таблица №2 и таблица №3 и се нанасят в шаблон за оценка на риска даден в Приложение №.

Таблица № 8 - Критерии за последствията

Ниво	Описание	Детайлно описание
1	Незначителни	Няма ранени, малко или никакви щети, малки финансови загуби.
2	Малки	Необходимост от оказване на първа помощ, малки щети по сградите, средни финансови загуби.
3	Умерени	Необходимост от медицинско лечение на пострадалите, умерени щети по сгради и по инфраструктурата, високи финансови загуби.
4	Големи	Значителни наранявания, високо ниво на щети по сгради и инфраструктура, големи финансови загуби.
5	Катастрофални	Смъртни случаи, повечето сгради и инфраструктура са сериозно повредени, огромни финансови загуби.

Таблица №9 - Критерии за вероятност

Ниво	Описание	Детайлно описание	Индикативен и среден период на повторяемост	Индикативна честота
A	Много вероятно	Очаква се да възникне в повечето случаи. (Много документираны събития и доказателствени факти)	≤ 1 година	Един или повече пъти в годината
B	Вероятно	Вероятно е да възникне в повечето случаи. (Много документираны събития. Случили се в близкото минало)	≤ 10 години	Един или повече пъти на 10 години

		събития в други съпоставими области/общини/ територии. Голяма възможност, причина или условие за възникване.)		
C	Възможно	Може да възникне в даден момент. (Малък брой документирані събития. Случили се в близкото минало събития в други съпоставими области/общини/ територии. Малка възможност, причина или условия за възникване.)	$\leq 100$ години	Един или повече пъти на 100 години
D	Малко вероятно	Може би ще възникне в даден момент. (Много малко документирані събития или доказателствени факти; Няколко случили се в близкото минало събития в други съпоставими области/общини/ територии. Много малка възможност, причина или условия за възникване.)	$\leq 1000$ години	Един или повече пъти на 1000 години
E	Много рядко	Може да се случи само при изключителни обстоятелства. (Няма документирані събития или други доказателствени факти; Няма случвали се събития в други съпоставими области/общини/територии. Изключително малка възможност, причина или условия за възникване.)	$>1000$ години	По-малко от един път на 1000 години

За представяне на качествена оценка на риска е използвана матрица за анализ на риска, определена от определените два фактора: вероятност и последствия, като тя се получава от комбинацията на Таблици № 2 и 3. Използвайки матрицата за анализ на риска, идентифицираните рискове са класифицирани в едно от четирите нива: Екстремно, Високо, Умерено и Ниско.

**Екстремно ниво на риск** - това са критични рисковете, на които е необходимо да се обърне специално внимание и да се предприемат мерки за тях с висок приоритет.

**Високо ниво на риск** - това са значими рискове, с достатъчно голям потенциал на вредните последствия, за които също трябва да се предприемат приоритетно мерки.

Таблица №10 Качествена матрица за анализ на риска

Вероятност (от таблица3)	Последствия (от таблица2)				
	1 Незначителни	2 Малки	3 Умерени	4 Големи	5 Катастрофални
А - Много вероятно	Ниско	Умерено	Високо	Екстремно	Екстремно
Б - Вероятно	Ниско	Умерено	Високо	Високо	Екстремно
С - Възможно	Ниско	Умерено	Умерено	Високо	Високо
Д - Малко вероятно	Ниско	Ниско	Умерено	Умерено	Умерено
Е - Много рядко	Ниско	Ниско	Ниско	Умерено	Умерено

**Умерено ниво на риск** - това са по-малко значими рискове. Това означава, че те трябва да се наблюдават, за да се гарантира, че са предприети подходящи мерки.

**Ниско ниво на риск** - справянето с тези рискове може да бъде предмет на планирането на отделните компетентни органи.

Преценяването на риска осигурява полезен начин за определяне на приоритетите за значимите рискове за СНРБ.

**Използваният модел за приоритизирането на рисковете е базиран върху следните критерии:**

**Сериозност** – относителните вредни последици върху хората и/или щетите в лева.

**Управляемост** – относителната способност за намаляване на риска (чрез средства за управление на риска).

**Нарастване** – степента на нарастване на риска – чрез увеличаване на вероятността да настъпи екстремно събитие, чрез увеличаване излагането (на хора, сгради, съоръжения и околната среда) на опасността или комбинация от двете.

**Критерият „Сериозност“ има най-голяма относителна тежест.**

За всеки риск се определят потенциалните вредни последици в следните области:

**Социални последици (С)** – последици за хората и прекъсване на нормалната социална функция – потенциалният брой на загиналите, на сериозно пострадалите или заболелите, както и броят на непосредствено засегнатите хора – евакуирани/преместени и временно настанени лица;

**Последици за инфраструктурата (И)** – поражения на сгради, съоръжения, прекъсване на доставките на основни стоки/услуги;

**Икономически загуби (З)** – общите загуби в лева за всички категории, включително разходите за лечение, разходите за незабавни или дългосрочни мерки за възстановяване, разходите от прекъсване на икономическата дейност, косвени социални разходи и други преки и косвени разходи;



**Последствия за околната среда (О)** – въздействие върху географията на района с последствия за околната среда, релефа, природните ресурси – разходите за възстановяване на околната среда или щетите върху околната среда.

За всеки риск са определени нивата на потенциални вредни последствия по всяка от горепосочените области, като е използвана скала от 1 до 5 за ниво на последствията в долната таблица.

Таблица 11

Ниво	1	2	3	4	5
Описание	Незначителни	Малки	Умерени	Големи	Катастрофални
Критерии	Детайлно описание на последствията				
СОЦИАЛНИ ПОСЛЕДСТВИЯ					
Потенциален брой на загиналите	Потенциален брой на смъртни случаи непосредствено причинени от опасното събитие (бедствие): < 1 на 10 000 000 души от населението на територията на общината	Потенциален брой на смъртни случаи непосредствено причинени от опасното събитие (бедствие): > от 1 на 10 000 000 души от населението на територията на общината	Потенциален брой на смъртни случаи непосредствено причинени от опасното събитие (бедствие): > 1 на 1 000 000 души от населението на територията на общината	Потенциален брой на смъртни случаи непосредствено причинени от опасното събитие (бедствие): > 1 на 100 000 души от населението на територията на общината	Потенциален брой на смъртни случаи непосредствено причинени от опасното събитие (бедствие): > 1 на 10 000 души от населението на територията на общината
Потенциален брой на сериозно пострадалите или заболялите	Тежки наранявания* на по-малко от 1 на 10 000 000 души от населението на територията на общината или сериозни наранявания** на по-малко от 1 на 1 000 000 души от населението, или малки наранявания*** на хора	Тежки наранявания* съпътстващи дългосрочна или трайна неработоспособност на по-малко от 1 на 10 000 000 души от населението на територията на общината или сериозни наранявания**, повече от 1 на 1 000 000 души от населението. Броят на пострадалите е във възможностите на наличните здравни ресурси.	Тежки наранявания* съпътстващи дългосрочна или трайна неработоспособност на по-малко от 1 на 1 000 000 души от населението на територията на общината или сериозни наранявания**, повече от 1 на 1 000 000 души от населението. Броят на пострадалите може да надхвърли възможностите на наличните здравни ресурси.	Тежки наранявания* съпътстващи дългосрочна или трайна неработоспособност на по-малко от 1 на 1 00 000 души от населението на територията на общината или сериозни наранявания**, повече от 1 на 10 000 души от населението. Броят на пострадалите надхвърля възможностите на наличните здравни ресурси. Здравни ресурси от други области, трябва да бъдат ангажирани.	Тежки наранявания* съпътстващи дългосрочна или трайна неработоспособност на по-малко от 1 на 1 0 000 души от населението на територията на общината или сериозни наранявания**, повече от 1 на 1 000 души от населението. Броят на пострадалите надхвърля възможностите на наличните здравни ресурси. Здравни ресурси от цялата страна, трябва да бъдат ангажирани.
Потенциален брой на хората,		Броят на евакуираните/	До 100 евакуирани /	До 1000 евакуирани /	До 1000 евакуирани /

засегнати непосредствено от опасното събитие (бедствие)		преместените и временно настанени лица за период < 72 часа е във възможностите на местните власти. Не е необходима външна помощ.	преместени и временно настанени лица за период от няколко дни до седмици. Броят на преместените и временно настанени лица може да надхвърли възможностите на местните власти.	преместени и временно настанени лица. Броят на преместените и временно настанени лица надхвърля възможностите на местните власти. Необходима е външна помощ.	преместени и временно настанени лица. Необходима е външна помощ.
---	--	--	---	--	--

### ПОСЛЕДСТВИЯ ЗА ИНФРАСТРУКТУРАТА

Материални щети	Никакви или малки щети.	Малки щети по сградите.	Умерени щети по сградите и инфраструктурата	Високо ниво на щети по сградите и инфраструктурата	Повечето от сградите и инфраструктурата са сериозно увредени.
Прекъсване на доставките на основни стоки/услуги	Ограничени смущения, намаляване на доставките на основни стоки/услуги в размер $\leq 10\%$ .	Леки смущения, намаляване на доставките на основни стоки/услуги в размер $\leq 30\%$ . Засегнато е население на малка част от територията на общината	Тежки смущения, намаляване на доставките на основни стоки/услуги в размер $\leq 50\%$ . Засегнато е част от населението на средна до голяма част от територията на общината	Много сериозни смущения, намаляване на доставките на основни стоки/услуги в размер $\leq 80\%$ . Засегната е голяма част от населението на територията на общината.	Изключително Сериозни смущения, намаляване на доставките на основни стоки/услуги в размер $\leq 100\%$ . Засегната е по-голямата част от населението на територията на общината

### ИКОНОМИЧЕСКИ ЗАГУБИ

Загуба на стопанска дейност и /или стойност на активите	Икономически спад на стопанската дейност и / или загуба на активи на стойност < 0.003% от брутният вътрешен продукт в общината.	Икономически спад на стопанската дейност и / или загуба на активи на стойност > 0.003% от брутният вътрешен продукт в общината.	Икономически спад на стопанската дейност и / или загуба на активи на стойност > 0.03% от брутният вътрешен продукт в съответната община.	Икономически спад на стопанската дейност и / или загуба на активи на стойност > 0.3% от брутният вътрешен продукт в съответната община.	Икономически спад на стопанската дейност и / или загуба на активи на стойност > 3% от брутният вътрешен продукт в съответната община.
---	---	---	--	---	---

### ПОСЛЕДСТВИЯ ЗА ОКОЛНАТА СРЕДА

Загуби на биологични видове и/или естествения ландшафт	Няма увреждания за екосистемите.	Малки увреждания за екосистеми и биологични видове от регионално значение.	Малки увреждания за екосистеми и биологични видове от национално значение и/или значителни загуби или увреждане на екосистемата или	Малки увреждания за екосистеми и биологични видове от национално значение и/или значителни загуби или увреждане на екосистемата или	Трайно унищожаване на екосистемата или биологични видове от местно, регионално или национално значение и/или тежки увреждания за екосистемата или
--	----------------------------------	--	---	---	---

			на биологични видове от местно или регионално значение.	на биологични видове от регионално значение и/или тежки увреждания за екосистемата или биологични видове от местно или регионално значение.	биологични видове от регионално или национално значение и/или значителни загуби или увреждане на екосистемата или на биологични видове от национално значение.
Поражения за околната среда	Незначителни екологични щети.	Малки екологични щети.	Умерени екологични щети.	Големи екологични щети.	Катастрофални /непоправими екологични щети.

*\*Тежки наранявания – наранявания, които поставят в опасност живота, ако не се окаже спешна медицинска помощ и незабавно лечение в болница. Примери са неконтролируем кръвоизлив, перфорирани органи, други вътрешни наранявания.*

*\*\*Сериозни наранявания – наранявания, за които се изискват специални медицински грижи (включително хирургична намеса) и лечение в болница, но няма непосредствена опасност за живота. Примери са фрактура на кост, загуба на съзнание, изгаряния и др.*

*\*\*\*Малки наранявания – леки наранявания, за които се изисква оказване на първа медицинска помощ и наблюдение. Примери за такива наранявания са леки порезни рани, леки изгаряния, удар в главата без загуба на съзнание и др.*

При изчисляване на потенциалния брой на смъртни случаи, наранени или заболели хора, се закръглява до най-близкото цяло число. Например потенциалният брой на смъртни случаи при бедствие за население от 150 000 души на дадена територия (област или община):

- при 15 или повече потенциални жертви, последствията по Таблица №11 се оценяват като Катастрофални;

- при 2 или повече потенциални жертви (закръглено на 2 от 1,5), последствията по Таблица №11 се оценяват като Големи;

- при 1 смъртен случай, последствията по Таблица №11 се оценяват като Умерени.

В Таблица №15 – общ шаблон за оценка на риска, за всеки риск е нанесено определеното ниво на последствия, със стойност от 1 до 5 за всеки един от четирите фактора на критерия „Сериозност“. Нивото на вредните последствия по критерий „Сериозност“ получава крайна числова стойност в колона „Резултат“ по формулата : „Сериозност“ = 0.5x (С) + 0.25x (И) + 0.15x (З) + 0.1x (О).

Критерий „Управляемост“ включва, както определяне на трудността на управление на риска от съответната опасност, така и определяне на текущото ниво на управление чрез превенция, готовност, реагиране и възстановяване.

Има 9 комбинации на трудност и усилие. Тези комбинации са разпределени в 5-степенна скала за ниво на „Управляемост“, както е показано по-долу в Таблица №12.

За всеки един риск определяме нивата на „Управляемост“ по отношение на превенция, готовност, реагиране и възстановяване, въз основа на комбинацията „трудност на управление“ и „текущо ниво“ на положените усилия.

Таблица №12

Трудност на управление	Текущо ниво (Превенция, Готовност, Реагиране и Възстановяване)	Ниво на „Управляемост“
Ниска	Високо	1
Ниска	Средно	2
Средна	Високо	
Средна	Средно	3
Висока	Високо	
Ниска	Ниско	4
Средна	Ниско	
Висока	Средно	
Висока	Ниско	5

Крайната числова стойност за критерий „Управляемост“ за всеки риск е изчислена поотделно като средноаритметична стойност на сумата от числовите стойности на определените нива на „Управляемост“ (по скалата от 1 до 5 в Таблица № 12) по отношение на превенцията, готовността, реагирането и възстановяването и е нанесена в шаблон за оценка на риска.

Критерий „Нарастване“ се формира въз основа на комбинация от „нарастването на вероятността за настъпване на събитието“ и „промяна в излагането на общността“. Има 9 комбинации на „нарастването на вероятността“ и „промяна в излагането на общността“, ако всяко от тях се оценява по 3-степенна скала (ниско/средно/високо). Тези комбинации са групирани в 5 степени, както е показано в Таблица № 13.

Таблица № 13

Нарастване на вероятността за настъпване на събитие	Промяна в излагането на обществото	Ниво на „Нарастване“
Ниска	Ниско	1
Ниска	Средно	2
Средна	Ниско	
Средна	Средно	3
Ниска	Високо	
Средна	Високо	4
Висока	Ниско	
Висока	Средно	
Висока	Високо	5

Крайната числова стойност за критерий „Нарастване“ за всеки риск е изчислена поотделно и нанесена в шаблона за оценка на риска.

След определянето на числовите стойности по трите критерия („Сериозност“, „Управляемост“ и „Нарастване“) в процеса на „преценяване на риска“ се получава крайна числова стойност за всяка идентифицирана опасност.

Крайната числова стойност е изчислена като сума от получените в процеса на „преценяване на риска“ числови стойности по критериите „Управляемост“, „Нарастване“ и удвоената стойност по критерия „Сериозност“.

В шаблона за оценка на риска, след формирането на крайните числови стойности за всяка от опасностите, същите са сортирани във възходящ ред, с цел подпомагане определянето на мерките и дейностите за намаляване на риска от бедствия и откриването на подход за управлението на съответния риск.

Таблица 14. Качествен анализ на рисковете и класификация.

Източник на риск	Критерии за вероятност, (Ниво - описание)	Критерии за последствията, (Ниво - описание)	Качествена оценка на риска, (Ниво)
1. Речни наводнения	Б - Вероятно	4 - Големи	Високо
2. Земетресения	С - Възможно	3 - Умерени	Умерено
3. Свлачища	А – Много вероятно	4 - Големи	Високо
4. Срутища	Б - Вероятно	3 – Умерени	Ниско
5. Силни бури	А – Много вероятно	3 – Умерени	Високо
6. Снегонавявания и обледяване	А – Много вероятно	2 - Малки	Умерено
7. Радиоактивно замърсяване	С - Възможно	3 - Умерени	Умерено
8. Горски и полски пожари	А – Много вероятно	3 – Умерени	Високо
9. Човешка пандемия	С - Възможно	4 - Големи	Умерено
10. Животински епидемии	Б - Вероятно	3 - Умерени	Високо
11. Нефтен разлив на по Дунав	С - Възможно	2 - Малки	Умерено
12. Пожар в урбанизирани територии	Б - Вероятно	3 - Умерени	Ниско
13. Големи пътно-транспортни произшествия	Д – Малко вероятно	2 - Малки	Ниско
14. Ледоход	Б - Вероятно	2 - Малки	Умерено
15. Терористични действия	Д – Малко вероятно	4 - Големи	Екстремно

#### 4. Преценяване и приоритизиране на рисковете и идентифициране на потенциални мерки за въздействие чрез превенция, готовност, реагиране и възстановяване.

След извършване на анализа на риска и степенуване на всяка една опасност по отношение на нивото на риск, СНРБ към община Иваново взе решение за

границата и нивата на риск, за които да се извърши по-нататъшното преценяване за рискове с нива: „Умерено“, „Високо“ и „Екстремно“. Същите са нанесени в шаблона за оценка на риска.

Таблица 15 Оценка на риска

Оценка на риска															
Идентифициране на опасностите	Анализиране на риска			Преценяване на риска										Общ сбор	
	Вероятност	Последствия	Ниво на риск	Сериозност			Управляемост			Нарастване					
				Социални последствия	Последствия за инфраструктурата	Икономически загуби	Последствия за околната среда	Резултат	Превенция	Готовност	Реагиране	Възстановяване	Средно аритметична стойност		Оценка на нивото
Речни наводнения	Вероятно	Големи	Високо	4	4	4	4	8	4	4	4	3	3,75	4	15,8
Земетресение	Възможно	Умерени	Умерено	2	2	3	2	4,3	2	2	3	3	2,5	3	9,8
Свлачища	Много вероятно	Големи	Високо	2	4	3	3	5,5	2	3	3	2	2,5	2	10,0
Срутища	Вероятно	Умерени	Ниско	1	3	2	1	3,3	2	2	3	3	2,5	3	8,8
Силни бури	Много вероятно	Умерени	Високо	1	3	2	2	3,5	3	3	3	3	3	3	9,5
Снегонавявания и обледяване	Много вероятно	Малки	Умерено	2	3	2	1	4,3	4	4	4	4	4	2	10,3
Радиоактивно замърсяване	Възможно	Умерени	Умерено	2	1	3	3	4	2	2	2	3	2,25	2	8,3
Горски и полски пожари	Много вероятно	Умерени	Високо	2	2	2	3	4,2	2	3	2	3	2,5	3	9,7
Пандемии по хората	Възможно	Големи	Умерено	4	1	3	1	5,6	3	3	4	3	3,25	1	9,9
Животинска епидемия	Вероятно	Умерени	Високо	4	2	4	3	6,8	2	3	3	4	3	2	11,8
Нефтени разливи по р. Дунав	Възможно	Малки	Умерено	1	2	1	4	3,1	2	2	2	4	2,5	2	7,6
Пожар в урбанизирани територии	Много вероятно	Умерени	Високо	2	2	1	1	3,5	2	2	1	2	1,75	2	7,3
Големи пътно-транспортни произшествия	Малко вероятно	Малки	Ниско	3	1	1	1	4	1	2	1	2	1,5	1	6,5
Ледоход по р. Дунав	Вероятно	Малки	Умерено	1	2	2	2	3	2	2	2	2	2	2	7,0
Терористични действия	Много рядко	Големи	Екстремно	2	2	2	1	3,8	1	2	3	1	1,75	1	6,6

Приоритизирането на рисковете за община Иваново е представено в Таблица 15 (Приложение № 13), като е използван примерния шаблон за оценка на риска от „Указания за разработването и готовността за изпълнението на планове за защита при бедствия“ на Съвета за намаляване на риска от бедствия към Министерския съвет.

В следствие на получените числови стойности в процеса на „преценяване на риска“ по критериите „Сериозност“, „Управляемост“ и „Нарастване“, опасностите идентифицирани на територията на областта са подредени в низходящ ред в таблица 16.

Таблица 16

№	Опасности	Крайна числова стойност от таблица 15
1.	Речни наводнения	15.8
2.	Животинска епидемия	11.8
3.	Снегонавявания и обледяване	10.3
4.	Свлачища	10
5.	Земетресения	9.8
6.	Горски и полски пожари	9.7
7.	Силни бури	9.5
8.	Пандемии по хората	8.9
9.	Срутища	8,8
10.	Радиоактивно замърсяване	8.3
11.	Нефтени разливи по р. Дунав	7,6
12.	Пожар в урбанизирани територии	7.3
13.	Ледоход по р. Дунав	7,0
14.	Терористични действия	6,6
15.	Големи пътно- транспортни произшествия	6,5
16.		

### Раздел III. ПРЕВЕНЦИЯ

1. Цел на раздел „Превенция“ - да представи рамката, насоките на СНРБ, структурите, ролите, отговорностите и процесите, които могат да бъдат приложени за въздействие върху рисковете и постигане на дългосрочно намаляване на риска от бедствия (рисковете, определени в раздел ПРОФИЛА НА РИСКА, които касаят общността в областта и са от значение за СНРБ).

Превантивната дейност включва:

- информирание на обществеността, включително чрез редакционно-издателска дейност, относно опасностите и риска от пожари, бедствия и извънредни ситуации;
- подпомагане на обучението и практическата подготовка на централните и териториалните органи на изпълнителната власт, силите за реагиране и населението;

- подпомагане на обучението по защита при бедствия в системата на предучилищното и училищното образование и в системата на висшето образование;

- подпомагане на съветите за намаляване на риска от бедствия по чл. 62, ал. 3, чл. 64а, ал. 1 и чл. 65а, ал. 1 от Закона за защита при бедствия при изпълнение на функциите им;

Органите за пожарна безопасност и защита на населението оказват методическа и експертна помощ на териториалните органи на изпълнителната власт по отношение на защитата при бедствия, включваща:

1. подпомагане на щабовете по чл. 62а, ал. 2, чл. 64, ал. 1, т. 10 и чл. 65, ал. 1, т. 7 от Закона за защита при бедствия при изпълнение на функциите им;

2. подпомагане разработването на програми и проекти за намаляване на риска от бедствия.

## **2. Основни компоненти на раздела**

### **2.1. Принципи и критерии за намаляване на риска от бедствия чрез превенция:**

- специфичност – дейностите по изпълнение на мерките, определени в раздела е насочена към конкретна област за подобрене;
- измеримост – резултатите от изпълнението на дейностите може да бъде количествено измерен;
- отговорност – ясно определени отговорни институции за изпълнението на дейностите;
- реалистичност – резултатите от изпълнението на дейностите следва да са постижими с наличните ресурси;
- времева обвързаност – ясно е посочено кога ще бъдат изпълнени дейностите.
- наблюдение и контрол по изпълнението на дейностите за намаляване на риска от бедствия.

Общинският съвет за намаляване на риска от бедствия, службите за спешно реагиране, доставчиците на основни стоки/услуги, териториалната администрация и териториалните звена на централната администрация на изпълнителната власт, юридически лица, включително юридически лица с нестопанска цел, и други, имащи отношение към намаляването на риска от бедствия, планират и провеждат превантивни мерки за защита на населението при бедствия като организират и координират:

- разработването на Общинската програма за намаляване на риска от бедствия и годишните планове за изпълнението ѝ;

- разработването и актуализирането на Общинския план за защита при бедствия (ОбщПЗБ);

- интегрирането на ОбщПЗБ с регионалните планове за развитие, общинските стратегии за развитие, общинските планове за развитие (по Закона за регионалното



- развитие), общите и подробни устройствени планове (по Закона за устройство на територията), планове за управление на риска от наводнения (по Закона за водите), инвестиционни програми и проекти за регионално и местно развитие;
- осигуряването на ефективна комуникация със заинтересованите страни и общности, използвайки всички уместни форми с цел повишаване на информираността на населението за риска от възможните бедствия на територията на Община Русе, както и за правилата за действие и поведение при възникването им;
  - анализа, оценката и прогнозата за характера и последствията от най-често проявяващите се бедствия и извънредни ситуации;
  - разработването и актуализирането на Общинския план за защита при бедствия (ОбщПЗБ);
  - планирането на временно извеждане и евакуиране на застрашено население, когато е наложително, с предварително определяне на маршрутите и начините на извършване на извеждането, сборни евакуационни пунктове (СЕП), евакуационни центрове (ЕЦ) и места за настаняване (МН);
  - планирането на медицинското осигуряване на пострадалото население и на силите участващи в спасителни работи при бедствия;
  - планирането на нуждите от снабдяване с храна, вода, лекарства и стоки от първа необходимост и тяхното осигуряване;
    - планирането на дейностите по осигуряване и доставка на основни строителни материали за нуждите на неотложните аварийно-възстановителни работи;
    - осигуряването на ефективна комуникация със заинтересованите страни и общности, използвайки всички уместни форми с цел повишаване на информираността на населението за риска от възможните бедствия на територията на Община Русе, както и за правилата за действие и поведение при възникването им;
    - планирането и изграждането на системи за ранно предупреждение и оповестяване на рискови промишлени и хидротехнически обекти;
    - обучението на населението за начините на поведение и действие и за изпълнението на необходимите защитни мерки при бедствия, което включва информационни кампании за правилното поведение на населението при различни бедствия и кампании, адаптирани за уязвимите групи в обществото – хора със зрителни и слухови затруднения, с моторни нарушения, възрастни граждани и деца, лишени от родителски грижи и др.

## **2.2. Мерки за предотвратяване или намаляване на риска от бедствия**

### **2.2.1. Земетресение -**

- спазване изискването на Наредба № РД-02-20-2 от 27 януари 2012 г. за проектиране на сгради и съоръжения в земетръсни райони (Обн. ДВ. бр.13 от 14 Февруари 2012 г.), проектирането на сгради, съоръжения, комуникации и други обекти да се осъществява със съответния сеизмичен коефициент  $K_s$  за населеното място;

- включване в подробните устройствени планове на застрашените територии, съгласно картите за сеизмичен риск, след изготвянето им по реда на Наредбата за условията, реда и органите за извършване на анализ, оценка и картографиране на рисковете от бедствия (Обн. ДВ. бр. 84 от 2 ноември 2012 г.);
- подготовка на населението за реагиране при земетресение - организира се от кметовете на общините чрез предоставяне на информация по подходящ начин и се подпомага от органите на изпълнителната власт в рамките на своята компетентност чрез поддържане на информация на интернет страницата си за намаляване на риска от бедствия и за начините на поведение, и за защитните мерки, съгласно изискването на чл. 17 от Закона за защита при бедствия (Обн. ДВ. бр.102 от 19 Декември 2006г.)
  - обучение в системата на предучилищното и училищното образование и в системата на висшето образование, съгласно изискването на чл. 16 от Закона за защита при бедствия;
  - подготовка на съставните части на единната спасителна система чрез провеждане на тренировки и учения.
  - приключване на техническата паспортизация на строежите в срок, с акцентирание върху степента на сеизмична осигуреност, вкл. и за недвижимите културни ценности от местно и национално значение;
  - упражняване на строг контрол за стриктно спазване на съответната действаща нормативна уредба при териториално-устройственото планиране, инвестиционното проектиране и изпълнението и експлоатацията на строежите;
  - усилване на амортизираните и на неосигурените на сеизмични въздействия сгради и съоръжения;
  - изследване, анализ и оценка на сеизмичния риск за територията на Община Иваново;
  - разработване от община Иваново на сценарии за последствията от силни земетресения, с цел установяване на най-уязвимите места и вземане на допълнителни мерки при необходимост;
  - обучение и практическа подготовка на представителите на общинската администрация, териториалните органи на изпълнителната власт, силите за реагиране и населението за действия при земетресение.

### **2.2.2. Речни наводнения**

Прилагането на мерки за предотвратяване и ограничаване на щетите, нанесени от природните наводнения се провеждат в съответствие с Плана за управление на риска от наводнения (2016-2021) приет с решение №1104/29.12.2016 г. на Министерски съвет, за районите с риск от наводнения, съгласно извършеното картографиране по реда на Глава девета „Защита от вредното въздействие на водите“ от Закона на водите (Обн. ДВ. бр.67 от 27 Юли 1999г.).

Съгласно План за управление на риска от наводнения (ПУРН) в Дунавски район на басейново управление, поречието на р. Русенски лом на територията на община Русе попада в районите със значителен потенциален риск от наводнение (РЗПРН).

За поречието на Русенски лом са изготвени карти на заплахата и риска от наводнение и в ПУРН са анализирани и описани мерките за намаляване на риска от наводнение и евентуалните щети при настъпването му.

Мерките за намаляване на риска от наводнение и евентуалните щети при настъпването му, описани в ПУРН са следните:

#### **2.2.2.1. Мерки за намаляване на риска от наводнения:**

- постоянен мониторинг на застрояването в близост до заливаемите зони;
- изграждане на нови корекции;
- изграждане на земно-насипна дига и комбинация;
- повишаване на подготвеността на населението за наводнения;
- познаването на опасността, вкл. всичките ѝ важни параметри, като тип на наводненията, вероятност, интензивност (размери, скорост на вълната) и разпространение на въздействието;
- навременни предупреждения и прогнози;
- разработване и актуализиране на плана за защита при бедствия (в част наводнения);
- ефективно управление на водните нива на язовири и ретензионни водохранилища. Недопускане на преливане през короната на дигите при поройни валежи в сравнително малки водосборни области;
- координация и сътрудничество между всички управленски нива (национално, басейново и местно) от единната спасителна система;
- ежегодно обследване на техническото и експлоатационното състояние на язовирните стени и съоръженията към тях;
- възстановяване на компрометирани диги и почистване на речни участъци и дерета за осигуряване преминаване на висока вълна;
- почистване и стопанисване на речните легла в границите на урбанизирана територия;

#### **2.2.3. Мерки за намаляване на риска от обилни снеговалежи, снежни бури и заледряване**

Основните дейности по зимно поддържане на пътната мрежа включват подготвителни работи, снегозащита, снепочистване и обезопасяване на пътищата против заледряване и се извършват от Агенция „Пътна инфраструктура“ за републиканските пътища извън границите на урбанизираните територии и платната за движение на републиканските пътища в границите на населените места от община Русе, и от Община Русе - за общинските пътища в населените места и четвъртокласната пътна мрежа.

#### **Мерките за намаляване на последствията са:**

- ежегодна актуализация на Програмата за работа на общината през зимния сезон, с определяне на броя и вида на техниката за снегочистване на пътищата от общинската пътна мрежа. Сключване на договори с физически и юридически лица, чиято техника може да се привлича при усложнена зимна обстановка;
- приоритетно осигуряване на достъп до важни обекти – медицински заведения, електроподстанции, помпени станции за питейна вода, АГРС, учебни и детски заведения и др.;
- подготовка на центрове за настаняване на бедстващи и нуждаещи се хора, намиращи се на територията на община Иваново;
- изготвяне на списъци на лицата на хемодиализа, родилки и други хора, нуждаещи се от медицинска помощ и създаване на организация за тяхното транспортиране до УМБАЛ в гр. Русе при усложнена метеорологична обстановка;
- непрекъснато следене на метеорологичните условия за своевременно реагиране при очаквани обилни снеговалежи;

#### **2.2.3 Мерки за предотвратяване или намаляване на риска от свлачищни процеси:**

- Мониторинг на свлачищните райони на територията на община Иваново;
- Недопускане на застрояване в свлачищни райони;
- Надеждно отвеждане на дъждовните повърхностни води и задължително изграждане на канализационни системи за отпадните води;
- Изграждане на дренажни системи с цел понижаване на нивото на подпочвените води, при необходимост изграждане на подпорни стени (бетонни или гамбионни);

#### **2.2.4. Горски пожари и пожари в земеделски територии**

- Провеждане на кампании за пожарна безопасност в горските територии и земеделските земи;
- Информационно–разяснителна дейност чрез използване на подходящи средства;

#### **2.2.5. Разлив на опасни вещества**

- поддържане на актуални аварийни планове на обектите с висок и нисък рисков потенциал по ЗООС и чл. 35 от ЗЗБ;
- контрол на обектите, работещи и съхраняващи опасни вещества по ЗООС и ЗЗБ;
- подмяна или ремонт на морално остарелите инсталации, съоръжения и цистерни (напр. проект за ПСПВ и ХС на „ВиК“ – Перник);
- обучение на служителите, провеждане на тренировки и учения

#### **2.2.6. Мерки за предотвратяване или намаляване на риска от авария с опасни химични вещества**

Основната превантивна дейност на институциите и Община Русе се изразява в информиране на населението за наличието на предприятия и съоръжения, на чиято територия се използват и/или съхраняват опасни вещества в размери, които могат да предизвикат промишлена авария осъществяване на превантивен контрол в тези обекти.

Други мероприятия за предотвратяване и намаляване на последствията от промишлена авария с опасни химични вещества и смеси са:

- предварително прогнозиране на последствията от възникване на промишлени аварии в зависимост от вида, количеството, вредното въздействие и разпространението на опасните химични вещества и смеси;

- ежегоден контрол, чрез планирани и извънредни проверки на рисковите обекти, от страна на отговорните институции, по отношение на изпълнение на управленските, организационните и техническите мерки за осигуряване на пожарната и аварийна безопасност, безопасните условия на труд и политиките за предотвратяване на големи аварии и ограничаването на последствията от тях.

- разработване от Община Русе на външни аварийни планове на обектите с висок рисков потенциал, съгласуване със съседните обекти, с РИОСВ Русе и РДПБЗН Русе;

- провеждане на тренировки в тези обекти за действия на обектовите команди, основните и съставни части на единната спасителна система и местната изпълнителна власт при аварийна ситуация;

- изграждане и поддържане на локални системи за оповестяване на персонала на предприятието, на съседните обекти и на близоотстоящите населени места при възникване на аварии с отделяне на опасни химични вещества;

- проверка и поддържане в изправност на сиренните системи в населените места в община Русе.

#### **2.2.7. Мерки за предотвратяване или намаляване на последствията при бедствия вследствие инциденти с плавателни съдове – нефтени разливи и разливи на ОХВ:**

- непрекъснато наблюдение на р. Дунав от оторизираните власти – ИА „Морска администрация”, ИАПД и РГС Русе ;

- прогнозиране и оценка на възможно развитие на инцидента и последствията от него;

- преценка на базата на експертна оценка дали инцидентът би довел до бедствие и дали да бъде задействана ЕСС;

- участие на сили и средства от община Русе при необходимост.

#### **2.2.8. Мерки за предотвратяване или намаляване на риска от биологично заразяване (пандемии по хората и заразни болести по животните)**

Мерките по биологична защита са следните:

- мониторинг на рисковите територии;
- приемане, обработка, обобщаване и обмен на информацията;
- информирание на обществото за възможните рискове и действията при биологично заразяване;
- обучение на екипите от частите на единната спасителна система за действия при биологично заразяване;
- планиране, създаване и съхранение на материални запаси (лекарства, ваксини, препарати, тестове и пр.) за подпомагане при биологично заразяване;
- провеждане на обучение на населението по места, организирано от кметовете на общините, за предприемане на необходимите действия при възникване на биологично заразяване.

#### **2.2.9. Мерки за предотвратяване и намаляване на риска от големи пожари за обекти от промишлеността и критичната инфраструктура**

- изследване, анализ и оценка на риска за възникване на големи пожари в обекти от промишлеността и критичната инфраструктура на територията на Община Русе;
- създаване на организация по осъществяването на ефективен противопожарен контрол в рисковите обекти и предприемане на превантивни мерки, целящи намаляване на предпоставките от възникване на пожари в обекти от промишлеността и критичната инфраструктура.

#### **2.2.10. Мерки за предотвратяване и намаляване на риска от големи пожари за горски територии и земеделски масиви**

- изследване, анализ и оценка на риска за възникване на големи пожари в горския фонд и земеделските площи, засети със зърнено-житни, маслодайни и влакнодайни култури на територията на Община Русе;
- изработване на карти, класифициращи горския фонд по степен на пожарна опасност;
- организиране на взаимодействие с органите на РДГ - Русе към МЗХ за осъществяване на ефективна дейност по намаляване на предпоставките от възникване на пожари в горския фонд;
- създаване на организация по осъществяването на мероприятия за обезопасяване на земеделските масиви и по взаимодействието с органите към МЗХ за предприемане на конкретни мерки, целящи намаляване на предпоставките от възникване на пожари;
- създаване на условия и провеждане на успешно пожарогасене на евентуално възникнали пожари;

- ефективно взаимодействие с доброволците от ДФ при община Русе.

### **2.2.11. Мерки за предотвратяване и намаляване на риска от терористични действия**

- Министерство на здравеопазването координира цялостното ръководство на дейностите по медицинското осигуряване при извършване на терористичен акт, създава организация за оказване в оптимален обем на своевременна, качествена и непрекъсната медицинска помощ на пострадалите и контролира провеждането на хигиенни и противоепидемични мероприятия, с цел гарантиране на здравето и живота на населението в зоните на риск;

- координация между министерства, ведомства, институции, юридически лица, доброволчески формирания предвид превенция и намаляване загубите при реализиране на риска;

- използване възможността на служба „Военна информация“ за следене на обстановката в кризисните региони, своевременно идентифициране, оценка и информиране за потенциални заплахи от терористични действия и разпространяване оръжие за масово унищожение;

- подготвяне и поддържане на сили и средства с нарастваща степен на готовност за участие в антитерористични операции и съвместни операции за овладяване последствията от терористичен акт;

- провеждане на обучения, тренировки, упражнения във връзка с плановете за сигурност;

- Министерство на околната среда и водите подготвя сили и средства за реагиране при кризи, вследствие на тероризъм срещу обекти от критичната инфраструктура в отрасъла – национална система за контрол качеството на атмосферния въздух в реално време, национална автоматизирана система за непрекъснат контрол на радиационния гама-фон в Република България, система от автоматични станции за мониторинг на води;

### **КМЕТ НА ОБЩИНА:**

- Организира и ръководи защитата на населението при терористична дейност на територията на общината.

- Организира разработването и внася за приемане от общинския съвет на общински план за действие при терористична дейност и предоставя данни за изготвянето на областния план.

- Организира, координира и провежда превантивни мерки за недопускането или намаляването на последиците от терористични действия.

- По искане на компетентните държавни органи въвежда и контролира изпълнението на ограничителни мерки спрямо гражданите, намиращи се на територията на общината, както и спрямо осъществяване на търговски и комунални дейности, доставка на електроенергия, топлоподаване, газоподаване, водоподаване, интернет доставчици и др.
- Координира спасителните дейности и неотложните аварийно-възстановителни работи за ликвидиране на последствията от терористична дейност.
- Извършва обмен на информация с оперативния дежурен на областната дирекция на МВР.
- Организира и координира временното извеждане и предоставя неотложна помощ на пострадали граждани.
- На основание Закона за автомобилните превози отправя искане към превозвачите за предоставяне на транспортни средства при извършване на спасителни дейности и при евакуация на хора, животни и материални ценности.

**2.2.12. Замърсяване с живак** – Вероятността за замърсяване с живак съществува, възможно с разпиляването на живак, както в помещенията, така и на открито. Необходимо е Щаба за изпълнение на общинския план за защита при бедствия да има готовност за неутралиране на замърсените райони и провеждане на химически контрол на резултатите от обезвреждането (Група превантивен контрол и превантивна дейност към РД „ПБЗН“).

**2.2.13. Замърсяване на водоеми с нефт, нефтени деривати и с природен газ на околната среда** - на територията на общината има изградени 3 бензиностанции за петролни продукти и газ. Аварии с изтичане на нефтопродукти и природен газ ще доведат до сериозни екологични последствия, а провеждането на неотложни аварийни работи ще ангажира много сили и средства, което в някой случай няма да бъде по силите на общинската администрация ( ще се търси съдействие чрез ОЦ на РД „ПБЗН“)

Изводи от анализа на възможните бедствия.

Географските и климатични дадености, структурата на териториалното и производствено разпределение в общината обуславят вероятността на голям брой различни по вид бедствени и аварийни ситуации със сериозни последствия за населението и националното стопанство.

Най-силно са застрашени селата Пиргово и Щръклево поради голямата гъстота на населението и наличието на потенциално опасни обекти и съоръжения. В този район се очаква създаване на най-сложна обстановка и



необходимост от най-голям обем спасителни и неотложни аварийно-възстановителни работи особено при земетресение.

Местата със силно пресечен терен от територията на общината ще затрудни някои видове спасителни и неотложни аварийно-възстановителни работи при бедствени и аварийни ситуации в трудно достъпните райони.

Неблагоприятен фактор за организирането и провеждането на спасителни и неотложни аварийно-възстановителни работи на територията на общината се явява липсата на сили и средства от единната спасителна система и въоръжените сили.

Прогнозирането на възможните събития показва, че с тяхното проявление в района на бедствията, ще се нарушат жизнено важни системи за управление и нормалното функциониране на обектите в общината.

Най-сложна обстановка ще се създаде при разрушително земетресение и радиационни аварии в АЕЦ.

За овладяване на кризисните ситуации, намаляване на загубите и ликвидиране на последствията е необходимо планиране и съгласуване на мероприятията по защитата на населението между отделните обекти и общинския съвет по сигурност съобразно даваните за страната указания от Министерството на вътрешните работи /МВР/.

Характера на последствията от вероятните замърсявания изисква готовност за използване на точно определени сили и средства за защита на населението и НС и провеждане на предварителни мероприятия за намаляване на вредното въздействие от тях.

Обемът и спецификата на СНАВР налагат подържането в готовност на доброволни формирования, сили и средства от единната спасителна система, фирмите и обектите на централно подчинение, БЧК и др.

За своевременното провеждане на мероприятията за ликвидиране на последствията, защитата на населението и осигуряване на условия за живот в общината е необходимо създаване на запаси от материални, технически и финансови средства и регламентиране на реда и начините за използването им.

Важно значение за успешната защита на населението имат превантивните дейности и особено такива които позволяват да се прогнозира появата и/или развитието на бедствените явления, както и отстраняване на предпоставките за аварии и катастрофи.

При възникване на огнища на биологично заразяване /ОБЗ/, от особена важност е своевременното провеждане на профилактика, лечение и дезинфекция. Необходимо е да се определят границите на ОБЗ от противоепидемичните и эпизоотичните сили.

При възникване на бедствие което засяга територията на цялата област щатните сили на единната спасителна система ще се окажат недостъпни, което налага изграждане на общински доброволни формирования за защита при бедствия и аварии.

### **2.3. Източници на финансиране за изпълнение на мерките.**

#### **2.3.1. Държавен бюджет.**

#### **2.3.2. Общински бюджет.**

#### **2.3.3. Бюджет на собственик на съоръженията.**

2.3.4. Финансиране на превантивни дейности и дейности по подготовка за реагиране от областната програма за намаляване на риска от бедствия по чл. 6а, ал. 2, т. 4 от Закона за защита при бедствия като допълващо финансиране към одобрения бюджет на съответния компетентен орган и/или към осигурените средства от други източници по реда на Правилника за организацията и дейността на Междуведомствената комисия за възстановяване и подпомагане към Министерски съвет.

2.3.5. Използване на възможностите на застраховането.

2.3.6. Използване на европейски структурни и инвестиционни фондове.

### **2.4. Връзка с Националната стратегия за намаляване на риска от бедствия (НСНРБ) и планиращите документи.**

Изпълнението на определените мерки в раздела „Превенция“ са насочени към реализиране на стратегически цели на НСНРБ:

- постигане на устойчивост на обществото при бедствия;
- изграждане на капацитет за управление на риска от бедствия на всички административни нива на управление;
- постигане на съгласуваност при провеждане на политиките за устойчиво развитие, адаптиране към промените в климата и намаляване на риска от бедствия;
- постигане на устойчивост на финансирането на защитата при бедствия.

За изпълнение на целите на Националната стратегия за намаляване на риска от бедствия на национално, областно и общинско ниво се разработват Национална програма, областни и общински програми за намаляване на риска от бедствия.

За изпълнение на целите на Националната програма за намаляване на риска от бедствия и във връзка с намаляване на рисковете, определени с областния план за защита при бедствия, се разработват областни програми за намаляване на риска от бедствия.

Годишните планове за изпълнение на Областната програма за намаляване на риска от бедствия ще включват дейности за изпълнение на мерките, определени в раздела, бюджет, срок за реализация, очаквани резултати, индикатори за изпълнение и отговорни институции.

### **3. Замисъл за привеждане на плана в действие.**

Щаба за координация и взаимодействие при изпълнение на общинския план за защита при бедствия създавайки предварително групировка от сили и средства и организация за своевременното им

привеждане в готовност, във взаимодействие със силите на РУ, РС „ПБЗН“, Обл. СС на БЧК, представители на РЗИ, РИОСВ и др., да проведат в кратки срокове НАВР във възникналото огнище на поражение и да осигурят необходимата защита на населението, материалните и културни ценности, създавайки условия за пълно ликвидиране на последствията.

При земетресение: - основните усилия да се съсредоточат в най-силно пострадалите зони;

При наводнение: - основните усилия да се съсредоточат в централната част на общината и населените места, попадащи в прогнозните заливни зони;

При радиационна авария от АЕЦ „Козлодуй“ основните усилия да се насочат към организиране и провеждане на мероприятия за защита на населението и селскостопанските животни от очакваното се радиоактивно замърсяване;

При производствена авария- основните усилия да се насочат към провеждане на НАВР в района на аварията;

При възникване на събитие ( бедствие, авария или катастрофа) с локален характер, основните усилия да се насочат към провеждане на НАВР в огнището на поражение и ликвидиране на събитието и последствията от него.

Основната групировка са поделенията на ОД - МВР и РД „ПБЗН“ - Русе.

Спасителните работи да започнат със собствени сили и средства незабавно, без съсредоточаване в сборен район, по реда на пристигане на силите.

При необходимост и с привличане на допълнителни сили и средства съгласно Плана за взаимодействие.

## **Раздел IV. ГОТОВНОСТ**

### **1. Цел и основни компоненти на раздел „Готовност“.**

**1.1. Цел на раздела** - да се извърши преглед на текущите нива на организационна готовност на съставните части на ЕСС и готовността на населението.

Съгласно ЗЗБ, "Готовност" са знанията и способностите на държавни структури, организации, общности и хора, които спомагат за предвиждането, реагирането и ликвидирането на последствията от вероятни, неизбежни, случващи се или случили се бедствия, постигнати в резултат на предварително предприети действия.

В раздела е описана готовността за справяне с бедствия, включваща планиране, обучение, тренировки на съставните части на ЕСС и населението.

## 1.2. Основни компоненти:

1.2.1. Текущи нива на готовност на съставните части на ЕСС и готовността на населението (Таблица 21), въз основа на получените резултати за „Готовност“ в раздел II „Профил на риска“.

Основните съставни части на единната спасителна система (ГДПБЗН - МВР, ОДМВР, БЧК и центрoвете за СМП) осигуряват непрекъсната готовност за приемане на съобщения при възникване на бедствия, тяхната оценка и незабавни действия.

Фокусира се върху готовността на местните власти, службите за спешно реагиране, лечебни и здравни заведения, неправителствени организации и т.н. За да бъде ефективно планирането на готовността на общинско/областно ниво, в процеса на управление на риска от бедствия трябва да бъдат включени всички заинтересовани страни (местните власти, службите за спешно реагиране, доставчиците на основни стоки/услуги, териториалната администрация и териториалните звена на централната администрация на изпълнителната власт, включително частния бизнес).

Таблица 17. Описание на текущите нива на готовност на съставните части на ЕСС и готовността на населението.

Опасности	Текущо ниво на готовност на съставните части на ЕСС	Текущо ниво на готовност на населението
Земетресения	средно	средно
Речни наводнения	високо	средно
Скъсване на язовирна стена	високо	средно
Авария с източник на ЙЛ	ниско	ниско
Автотранспортни катастрофи	високо	средно
Човешка пандемия	високо	средно
Железопътни катастрофи	високо	средно
Свлячища	високо	средно
Горски пожари	високо	средно
Високи температури	високо	средно
Силни бури	високо	средно
Пожари в земеделски територии	високо	средно
Продължителни суши	високо	средно
Поледици	високо	средно
Разлив на опасни вещества	средно	ниско
Завишен радиационен фон вследствие на авария в АЕЦ	високо	средно
Градушки	високо	средно
Снегонавявания	високо	средно

1.2.2. Проблемите, които възникват от текущите нива на готовност, свързани със спецификата на района на действие на ОСНРБ.

### **1.2.2.1. Готовност на съставните части на ЕСС – проблеми:**

1.2.2.1.1. Липса на достатъчно сили и средства за адекватна намеса при бедствия (сили и средства на ЕСС, доброволци и др.);

1.2.2.1.2. Персоналът за координация при реагиране и възстановяване не е подходящо обучен за ефективно изпълнение на задълженията си;

1.2.2.1.3. Липса на информация за достъпни ресурси и начина на привличането им;

1.2.2.1.4. Координацията между съставните части на ЕСС в случай на бедствия не е на необходимото ниво;

1.2.2.1.5. Не са включени в ПЗБ, доставчиците на основни стоки/услуги, които са от значение за реагирането и възстановяването при бедствия.

### **1.2.2.2. Готовност на населението – проблеми:**

1.2.2.2.1. Ниско ниво на обществена информираност за опасностите, възможните последици и необходимите действия на населението, което не може да осигури ефективна готовност;

1.2.2.2.2. Нужда от повишаване на осведомеността на населението, с цел адекватно реагиране при ранно предупреждение и оповестяване при бедствия;

1.2.2.2.3. Липса на ключови показатели за готовността на населението (като съотношението на хората запасили се с достатъчно вода, храна, приспособления за готвене и подслон при бедствия).

### **1.2.3. Мерки за готовност, свързани с поддържането и подобряването на готовността, включващи планиране, обучение и тренировки:**

1.2.3.1. Осигуряване на достатъчно сили и средства за справяне с възникналото бедствие;

1.2.3.2. Постигане на изискващото се ниво на взаимодействие и координация между участниците в реагирането и възстановяването при бедствия;

1.2.3.3. Осигуряване посрещането на първоначалните нужди на населението и участниците;

1.2.3.4. Повишаване информираността на населението.

### **1.2.4. Описание на методите и средствата, необходими за изпълнение на мерките:**

1.2.4.1. Разработване на максимално-вероятни и тежки сценарии за бедствия в зависимост от определените рискове и преценка на необходимите сили и средства за справяне с тях;

1.2.4.2. Провеждане на обучения, тренировки и учения за подобряване на готовността за реагиране при бедствия, взаимодействието и координацията на органите на изпълнителната власт и съставните части на ЕСС;

1.2.4.3. Включване в ОПЗБ на доставчиците на основни стоки/услуги на областно ниво;

1.2.4.4. Провеждане на обучение на населението за рисковете от бедствия, начините на поведение и действие и за изпълнението на необходимите защитни мерки;

1.2.4.5. Подобряване информираността на населението и действията, които следва да предприемат според съответната опасност.

### **1.2.5. Задължения подпомагащи планирането на готовността.**

При възникване на бедствия съставните части на единната спасителна система организират и изпълняват дейностите съгласно плановете за защита при бедствия.

Планирането на защитата при бедствия се извършва на общинско, областно и национално ниво.

Учения се планират и провеждат за подобряване на взаимодействието и координацията на съставните части на единната спасителна система и органите на

изпълнителната власт за реагиране при бедствия. Тренировките и ученията се провеждат по заповед на министъра на вътрешните работи, областния управител или на кмета на общината.

Органите на централната изпълнителна власт и съставните части на единната спасителна система разработват планове за защита при бедствия за изпълнение на задачите, произтичащи от Националния план за защита при бедствия и планове на областно и общинско ниво. Плановете се утвърждават със заповед на съответния ръководител след съгласуване съответно с председателя на СНРБ към МС, ОСНРБ или Общ.СНРБ.

Юридически лица и еднолични търговци, собственици и ползватели, осъществяващи дейност в обекти, представляващи строежи по чл. 137, ал. 1, т. 1, буква "г" или "д" от Закона за устройство на територията (Приложение № 14), която представлява опасност за възникване на бедствие:

- разработват аварийен план на обекта, в който е описано времето за готовност за реагиране на структурите и лицата от обекта за изпълнение на предвидените мерки;
- организират провеждането на тренировки по изпълнение на аварийния план най-малко веднъж годишно;
- изграждат и поддържат локални системи за оповестяване за осигуряване на ранно предупреждение на персонала, компетентните органи и населението;
- създават, подготвят и поддържат в готовност силите и средствата от обекта и средства за защита на работещите на територията на обекта;
- провеждат обучение на работещите за защита при бедствия.

Юридическите лица и едноличните търговци, осъществяващи дейност в сгради за обществено обслужване, представляващи строежи по чл. 137, ал. 1, т. 2, буква "д" от Закона за устройство на територията, както и в лечебни заведения за болнична помощ, училища и детски градини, независимо от тяхната категория по чл. 137 от Закона за устройство на територията (Приложение № 15):

- изготвят план за защита при бедствия на пребиваващите, който съдържа времето за готовност за реагиране на лицата от обекта за изпълнение на предвидените мерки;
- организират провеждането на тренировки за изпълнение на плана най-малко веднъж годишно;
- провеждат обучение на персонала за защита при бедствия.

#### **1.2.6. Ранно предупреждение и оповестяване на органите на изпълнителната власт и на съставните части на ЕСС:**

Системата за ранно предупреждение и оповестяване на органите на изпълнителната власт и на съставните части на Единната спасителна система (ЕСС) е предназначена за индивидуално предупреждение и оповестяване в зависимост от:

1. вида и мащаба на бедствията;
2. нормативно определените правомощия на органите на изпълнителната власт на различните нива на управление;
3. правомощията на длъжностните лица в администрациите на съответните органи на изпълнителната власт;
4. специфичните функции или предмет на дейност на съставните части на ЕСС.

Системата за ранно предупреждение и оповестяване на органите на изпълнителната власт и на съставните части на ЕСС функционира чрез въведени бази данни, разпределени по утвърдени от министъра на вътрешните работи схеми, които с оглед на посоченото в ал. 1 предназначение на системата включват групи

за оповестяване, длъжностни лица за оповестяване в групите и приоритети при оповестяването.

Органите на изпълнителната власт и ръководителите на съставните части на ЕСС, включени в групите за оповестяване, са длъжни при промяна в едномесечен срок да предоставят и актуализират данните за длъжностните лица от подчинените им структури, включени в групите за оповестяване. Данните се изпращат в Министерството на вътрешните работи.

**На областно и общинско ниво групите за оповестяване са:**

1. областният управител и областната администрация;
2. щабът за изпълнение на областния план за защита при бедствия;
3. кметът и общинската администрация;
4. щабът за изпълнение на общинския план за защита при бедствия;
5. кметът или кметският наместник;
6. съставните части на ЕСС на областно и общинско ниво;
7. общата група, включваща лицата от групите по т. 1 - 6.

Длъжностните лица, включени в групите, се разпределят по приоритети за реда, по който ще бъдат оповестявани, съобразно заеманата длъжност, функции и отговорност.

(2) Приоритетите в групата са степенувани във възходящ ред от 1 до 9, като лицата в групата с един и същ приоритет се оповестяват едновременно.

(3) За всяко лице в групата се въвеждат до 4 телефонни номера. В случай на оповестяване на първия въведен номер системата спира избирането на следващите номера, въведени за лицето.

(4) Лицето удостоверява прослушването на съобщението чрез въвеждане на персонален идентификационен номер, предоставен му от администратора на системата.

(5) Лицата, които не са прослушали съобщението по реда на ал. 4, се оповестяват отново на въведените номера до два пъти.

(6) В системата се регистрира и архивира извършеното оповестяване.

Начините за свързване чрез системата за ранно предупреждение и оповестяване на органите на изпълнителната власт и на съставните части на ЕСС са алармиране, оповестяване, спешно свързване с едно лице, спешна конференция, планирана конференция за определен час.

Ранното предупреждение и оповестяването на органите на изпълнителната власт и на съставните части на ЕСС на национално ниво се осъществява от НКВ в НОЦ към ГДПБЗН - МВР, а при необходимост - от АКВ в ОЦ към РДПБЗН - Бургас.

При опасност или възникване на бедствие, изискващо координация на национално ниво, ранното предупреждение и оповестяването на органите на изпълнителната власт и на съставните части на ЕСС се разпорежда от министъра на вътрешните работи или от упълномощени от него длъжностни лица, включително по искане на компетентния с оглед характера на бедствието министър, направено чрез НОЦ на ГДПБЗН - МВР.

Ранното предупреждение и оповестяването на органите на изпълнителната власт и на съставните части на ЕСС извън случаите по ал. 2 се извършва по разпореждане на главния секретар на МВР, директора на ГДПБЗН - МВР или директорите на съответните РДПБЗН.

Ранното предупреждение и оповестяването на областно и общинско ниво, кметство и населено място се осъществява от ОКВ в 28-те ОЦ на ГДПБЗН - МВР.

При опасност или възникване на бедствие, изискващо координация на посочените в ал. 1 нива, ранното предупреждение и оповестяването се извършва по заповед на областния управител, кмета на засегнатата община или директора на съответната РДПБЗН съгласно плановете за защита при бедствия. Заповедта се изпълнява от съответния ОЦ и се информира НОЦ.

При възникнала необходимост ранното предупреждение и оповестяване в застрашената/засегнатата територия се извършва от друг контролен възел по искане на областния управител или кмета по разпореждане на директора на съответната РДПБЗН, от което ще се извърши оповестяването и информирането на НОЦ.

При възникване на опасност или при настъпило бедствие в обектите по чл. 5, т. 5 ранното предупреждение и оповестяване на длъжностните лица от обекта, областния управител, кмета на застрашената или засегнатата община и оперативния дежурен в съответния ОЦ се извършва чрез ЛСО.

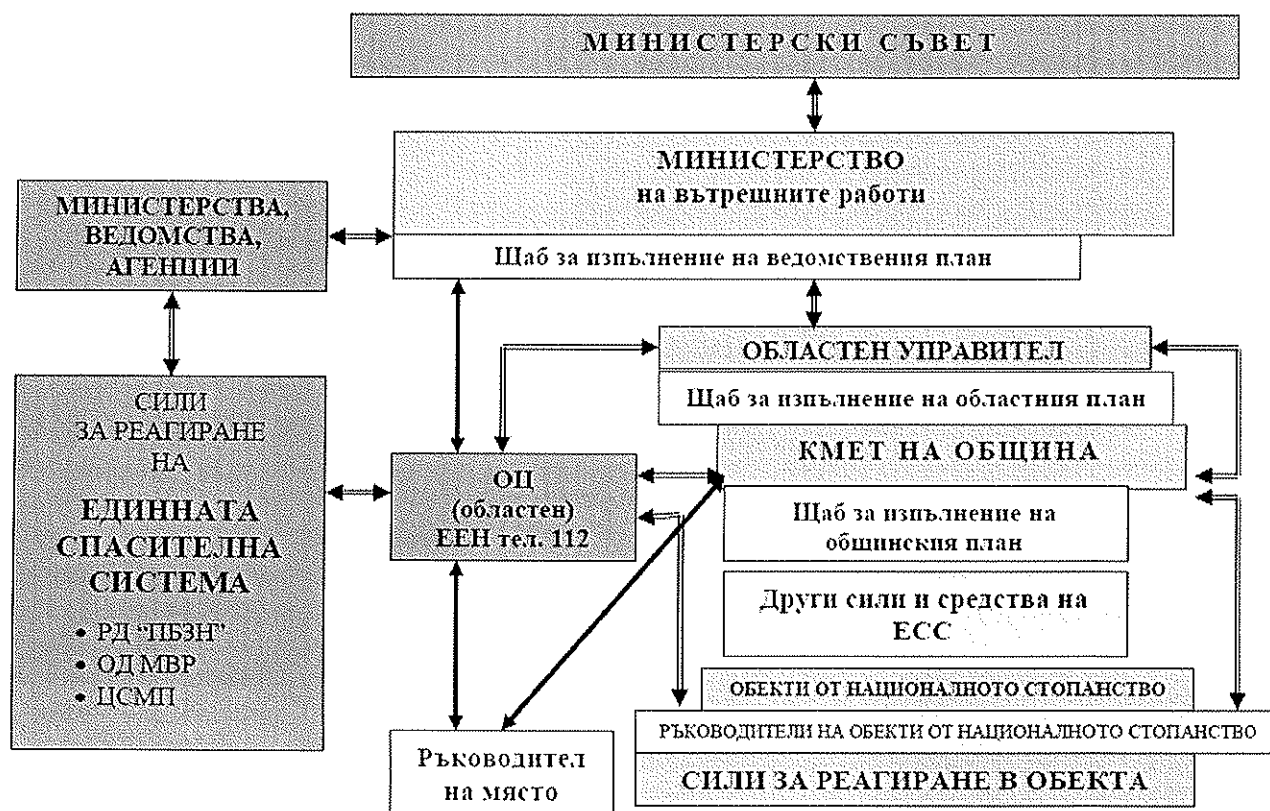
Искането/разпореждането по чл. 12, ал. 2 и 3 и по чл. 13, ал. 2 трябва да съдържа информация за опасността или за бедствието, както и за органите на изпълнителната власт и съставните части на ЕСС, които следва да бъдат уведомени. Искането/разпореждането следва да се потвърди впоследствие в писмена форма.

С разпореждането за ранно предупреждение или оповестяване се определят групите по чл. 9 и длъжностните лица за оповестяване, както и начинът на свързване.

След извършеното ранно предупреждение или оповестяване незабавно се изпраща писмен доклад до директора на ГДПБЗН - МВР от оперативния дежурен в НОЦ или до директора на РДПБЗН и оперативния дежурен в НОЦ на ГДПБЗН - МВР от дежурния в ОЦ на съответната РДПБЗН.



## СИСТЕМА ЗА УПРАВЛЕНИЕ И ВЗАИМОДЕЙСТВИЕ ПРИ БЕДСТВИЯ



### 1.2.6.1. Ранно предупреждение и оповестяване на населението

Системата за ранно предупреждение и оповестяване на населението е предназначена за едновременно предупреждение и оповестяване на големи групи хора на определена територия за предстоящо или настъпило бедствие или въздушна опасност и за излъчване на указания за необходимите мерки и действия чрез акустични сигнали и гласова информация.

За едновременното предупреждение и оповестяване на големи групи хора за предстоящо или настъпило бедствие е предвидено да се излъчва Национален сигнал за тревога.

Сигналят е непрекъснат вой на електронни/акустични сирени с продължителност от 3 (три) минути ( $\pm 10$  s) със скокообразно изменение на честотата през 2 (две) секунди ( $\pm 0,2$  s) с честота от 700 ( $\pm 20$ ) до 1000 ( $\pm 30$ ) Hz

Националният сигнал за тревога е придружен от гласова информация, която включва предварително записани съобщения - единни за страната - за вида опасност, и последващи съобщения за конкретната ситуация.

Предварително записаните съобщения се излъчват няколкократно във вида:

„Внимание! Внимание! Внимание! Опасност от.....! Опасност от.....!  
Опасност от .....! (посочва се вида на опасността: наводнение; пожар; химическо замърсяване; биологично замърсяване; радиоактивно замърсяване; ураган; снежни бури; снегонавяване и обледяване).

Последващите съобщения трябва да съдържат информация за конкретната ситуация:

1. информация за характеристиките на бедствието – произход, мащаби, прогноза за развитие;

2. указания за поведение и действия на населението.

За край на тревогата се излъчва Национален сигнал за край на тревогата: сигналът е непрекъснат вой на електромеханични/пневматични и/или електронни/акустични сирени с продължителност 2 (две) минути с номинална честота 425 (+25) Hz.

След подаване на сигнала за край на тревогата се излъчва няколкократно гласова информация във вида: „Внимание! Внимание! Внимание! Край на тревогата! Край на тревогата! Край на тревогата!“.

За целите на оповестяването в Община Иваново се поддържа денонощно дежурство, което се осъществява от 5 оперативни дежурни при Общински съвет по сигурност (Дейност „Отбрана и сигурност“), които осъществяват дежурство по график.

При опасност от бедствие или настъпило бедствие, пожар и извънредна ситуация в Община Иваново оповестяването на населението ще се извършва чрез задействане на сиренната система (на базата на електро механични системи С - 40) – вой на сирени в продължение на 3 (три) минути.

Извършва се по разпореждане на кмета на общината от: дежурния при Общ.С.С. – за с. Иваново, кметовете на населени места или определени от тях лица.

На територията на Община Иваново има монтирани 11 броя електрически сирени С - 40 и 2 брой механични сирени с местно задействане:

Кметовете на населени места трябва да задействат сирените с които разполагат, а при невъзможност за задействане (авария), оповестяването трябва да се извърши с камбанен звън или други удари по звучащи предмети.

След задействане на сирените се предава информация за опасността или възникналото бедствие, пожар или извънредна ситуация.

Населението на Община Иваново се информира, чрез мегафонни устройства от автомобили на РУ - Две могили или чрез изпращане на оповестители определени от кмета на общината и кметовете на населени места.

На следващ етап гражданите ще бъдат информирани за предприетите защитни мерки в общината:

- местата за временно настаняване;
- ред за оказване на първа медицинска помощ;
- начин на снабдяване с храна, вода и стоки от първа необходимост.

Отговорни длъжностни лица:

- Кмет на община; .....
- кметове на населени места;
- дежурен при Общ. С.С. – оповестяване по телефон;
- Експерт „ОМП“ – подготвяне информация за населението;

#### **1.2.6.2. Стационарни и мобилни телефони, интернет**

В общината съществуват възможности за връзка и за пренос на данни чрез:

- изградена вътрешна централа с код 08116/22-53;
- факс връзка – телефон 08116/28-70
- интернет връзка –email: obshtina@ivanovo.bg

Актуална информация за положението в общината и предприетите мерки за защита на населението ще се публикува на официалния сайт на общината.

[www.ivanovo.bg](http://www.ivanovo.bg)

Оповестяването по телефона ще се извършва от дежурния при Общ. С.С., по разпореждане на кмета на общината при опасност или възникване на бедствие, пожар или извънредна ситуация. В дежурната стая на Общ.С.С. са монтирани следните телефони:

-вътрешна централа 08116/27-71;

-GSM: 0884/ 872-820.

По телефона ще бъдат информирани:

- органите за управление (заместник-кмета, секретаря, кметовете на населени места);

- членовете на общинския щаб (за събиране на щаба и въвеждане в изпълнение на общинския план за защита при бедствия);

- доброволците от доброволното формирование, гасаческите групи (за извършване на защитни дейности и неотложни аварийно-възстановителни работи);

- ръководителите на публични и стопански организации за организиране защитата на работещите и постоянно пребиваващите хора или за предоставяне на техника и оборудване за извършване на неотложни аварийно-възстановителни работи.

При невъзможност за оповестяване чрез технически средства ще се изпращат предварително определени куриери.

#### **1.2.6.2.1. Телевизия и радио.**

Националната телевизия и радио също ще излъчват съобщения за обстановката в страната и предприетите мерки за защита.

#### **1.2.6.2.2. Проводна свързка - за осигуряване на връзка между общинския щаб и областния щаб за изпълнение на плана за защита.**

След оповестяването на членовете на общинския щаб и заемане на определените работни места, ще бъдат изградени преки телефонни връзки с областния щаб в гр. Русе и ОЦ на РД „ПБЗН“.

Те ще бъдат изградени на работното място на общинския щаб – залата на общински съвет и дежурната стая.

#### **1.2.6.2.3. Технически комплект за оповестяване /ТКО – АСО/**

На територията на Община Иваново е изградена и функционира специализирана система за оповестяване: ТКО – АСО /технически комплекс за оповестяване – автоматична система за оповестяване/, изградена в дежурната стая на Общ. С.С.:

#### **1.2.6.2.4. Организация на оповестяването на отговорни длъжностни лица**

За началото на оповестяването се счита времето на получено предупреждение от националната система за ранно предупреждение и оповестяване, от дежурния при ОЦ на РД „ПБЗН“ или оперативния дежурния при Обл. С.С.- Русе и от дежурния при Общ.С.С. – Иваново.

Дежурния при Общ.С.С. оповестява кмета на общината и по негово разпореждане – членовете на общинския щаб, кметовете на населени места, доброволците и гасаческите групи.

При техническа невъзможност за оповестяване, кметът на общината разпорежда да се извърши оповестяване чрез предварително определени оповестители.

Членовете на щаба трябва да заемат работното си място до 30 минути от оповестяването.

При възникване на бедствие, пожар или извънредна ситуация на територията на общината дежурния при Общ.С.С. получава от кмета на засегнатото кметство актуална информация за обстановката и незабавно докладва на кмета на общината. По разпореждане на кмета на общината, дежурния при Общ. С. С. продължава оповестяването на щаба, доброволците, юридическите и физическите лица, определени за участие в неотложните аварийно- възстановителни работи.

При техническа невъзможност за оповестяване по телефона, дежурния ще изпрати оповестители. Дежурните по фирми и учреждения оповестяват своите формирания, а за резултатите докладват на дежурния при Общ. С. С.

Членовете на общинския щаб ще извършат постоянен обмен на информация с ОЦ на РД „ПБЗН“ и областния Щаб за размера на бедствието:

- засегната територия;
- предварителна оценка за нанесените щети;
- брой застрашени хора;
- предприети мерки за защита на населението и др.

Схемите за оповестяване са представени в приложения, както следва:

- Схема за оповестяване на съставните части на ЕСС – Приложение № 3

#### 1.2.7. Дейности свързани с готовността (Таблица 18).

Дейностите свързани с готовността за справяне с бедствия, включват планиране, обучение, тренировки на съставните части на ЕСС и населението.

Таблица 18. Планиране, обучение, тренировки на съставните части на ЕСС и населението.

Дейности, които са предвидени за изпълнение	Отговорни структури за изпълнението на всяка от дейностите (водещи и подпомагащи)	Времева рамка за изпълнение на всяка от дейностите
<b>1. Планиране:</b>		
1.1. ОПЗБ	ОСНРБ	3 години от влизане в сила на ЗИДЗЗБ
1.2. Общински ПЗБ	Общински СНРБ	3 години от влизане в сила на ЗИДЗЗБ
1.3. ПЗБ за изпълнение на задачите, произтичащи от НПЗБ и плановете на областно и общинско ниво.	Териториалните звена на централната администрация на изпълнителната власт и съставните части на ЕСС	След разработване на плановете на областно и общинско ниво.
1.4. Планове за защита при бедствия на пребиваващи в	ЮЛ и ЕТ, осъществяващи дейност в сгради и съоръжения за обществено обслужване с капацитет над 1000 места	Постоянна

обекти	за посетители, както и в лечебни заведения за болнична помощ, училища и детски градини.	
1.5. Аварийни планове на обекти	ЮЛ и ЕТ, собственици и ползватели, осъществяващи дейност в обекти, която представлява опасност за възникване на бедствие.	Постоянна
<b>2. Обучение</b>		
2.1. Обучение на органите на изпълнителната власт и другите държавни органи	Ръководителите организират обучение на служителите от подчинените им звена, служби и други оперативни структури за изпълнение на дейности по защитата.	Съгласно планове и програми
2.2. Обучение на населението за защита при бедствия	Организира се от кметовете на общините чрез предоставяне на информация по подходящ начин. Органите на изпълнителната власт в рамките на своята компетентност подпомагат обучението чрез поддържане на информация на интернет страницата си за намаляване на риска от бедствия и за начините на поведение и за защитните мерки.	Ежегодно
2.2.1. Обучение в системата на предучилищното, училищното и висшето образование за защита при бедствия	Водеща - РУО Подпомагачи – РДПБЗН, БЧК, (Органите на изпълнителната власт в рамките на своята компетентност подпомагат обучението чрез поддържане на информация на интернет страницата си за намаляване на риска от бедствия и за начините на поведение и за защитните мерки).	Съгласно учебните програми
<b>3. Тренировки</b>		
3.1. Тренировки и учения на щаба за изпълнение на задачите на Общ. ПЗБ	Провеждат по заповед на кмета на общината.	Най-малко веднъж годишно
3.2. Тренировки и учения за изпълнение на задачите от плановете на териториалните звена на централната администрация на изпълнителната власт и съставните части на ЕСС	Териториалните звена на централната администрация на изпълнителната власт и съставните части на ЕСС	Съгласно плановете на съответните структури
3.3. Тренировки по	ЮЛ и ЕТ, собственици и ползватели,	Най-малко

изпълнение на аварийни планове на обекти	осъществяващи дейност в обекти, която представлява опасност за възникване на бедствие.	веднъж годишно
3.4. Тренировки по изпълнение на планове за защита при бедствия на пребиваващи в обекти	ЮЛ и ЕТ, осъществяващи дейност в сгради и съоръжения за обществено обслужване с капацитет над 1000 места за посетители, както и в лечебни заведения за болнична помощ, училища и детски градини.	Най-малко веднъж годишно

## Раздел V. РЕАГИРАНЕ

1. Цел на раздел „Реагиране“ - да регламентира принципите за реагиране, приоритетите, системите, организационната рамка, функциите и задачите на съставните части на ЕСС (структурите и организациите на съответното областно/общинско ниво, партньорски организации), които ще бъдат задействани, развърнати и координирани по време на бедствие.

Съгласно §1, т. 24 от Допълнителните разпоредби към ЗЗБ, "Реагиране" са действията, които са предприети по време на или непосредствено след бедствието с цел спасяване на човешки живот, намаляване на въздействията върху здравето, осигуряване на обществената безопасност и на основните потребности на засегнатите хора.

В раздел „Реагиране“ се определят оперативните мерки, структурите на ЕСС, процесите и отговорностите при възникване на бедствие.

Дейностите по защитата на населението в случай на опасност или възникване на бедствие се изпълняват от единната спасителна система, която включва структури на:

1. министерства и ведомства;
2. общини;
3. търговски дружества и еднолични търговци;
4. центрове за спешна медицинска помощ, други лечебни и здравни заведения;
5. юридически лица с нестопанска цел, включително доброволни формирования;
6. въоръжените сили.

### 2. Основни компоненти на раздела

#### 2.1. Управление при бедствия. Обявяване на бедствено положение.

##### 2.1.1. Наблюдението, ранното предупреждение и оповестяването

(съгласно чл. 11, ал. 1 от ЗЗБ) се основават на:

- информация и данни, предоставени от физически лица, организации и институции;

- информация и данни от системи за мониторинг на метеорологични, хидрологични, сеизмологични, химически, биологични, радиологични, ядрени, екологични и други обекти и явления;
- информация и данни, получени в центрoвете на Националната система за спешни повиквания с единен европейски номер 112;
- хидрометеорологична прогностична информация за опасни явления от Националния институт по метеорология и хидрология, Агенцията за проучване и поддържане нивото на река Дунав и др.;
- международен обмен на информация и данни.

Тази информация се предоставя безвъзмездно на МВР и на министрите в рамките на тяхната компетентност, и на областни управители и кметове на общини съобразно ситуацията.

В страната е изградена комуникационно-информационна система, наречена „Национална система за ранно предупреждение и оповестяване на органите на изпълнителната власт и населението при бедствия и за оповестяване при въздушна опасност“.

Редът за ранно предупреждение и оповестяване на органите на изпълнителната власт, на частите на ЕСС и населението при опасност или възникване на бедствие е регламентиран в „Наредба за условията и реда за функциониране на националната система за ранно предупреждение и оповестяване на органите на изпълнителната власт и населението при бедствия и за оповестяване при въздушна опасност“.

Ранно предупреждение и оповестяване на органите на изпълнителната власт и на съставните части на ЕСС:

Системата за ранно предупреждение и оповестяване на органите на изпълнителната власт и на съставните части на Единната спасителна система (ЕСС) е предназначена за индивидуално предупреждение и оповестяване в зависимост от:

1. вида и мащабите на бедствията;
2. нормативно определените правомощия на органите на изпълнителната власт на различните нива на управление;
3. правомощията на длъжностните лица в администрациите на съответните органи на изпълнителната власт;
4. специфичните функции или предмет на дейност на съставните части на ЕСС.

Системата за ранно предупреждение и оповестяване на органите на изпълнителната власт и на съставните части на ЕСС функционира чрез въведени бази данни, разпределени по утвърдени от министъра на вътрешните работи схеми, които с оглед на посоченото в ал. 1 предназначение на системата включват групи за оповестяване, длъжностни лица за оповестяване в групите и приоритети при оповестяването.

Органите на изпълнителната власт и ръководителите на съставните части на ЕСС, включени в групите за оповестяване, са длъжни при промяна

в едномесечен срок да предоставят и актуализират данните за длъжностните лица от подчинените им структури, включени в групите за оповестяване. Данните се изпращат в Министерството на вътрешните работи.

**На областно и общинско ниво групите за оповестяване са:**

1. областният управител и областната администрация;
2. щабът за изпълнение на областния план за защита при бедствия;
3. кметът и общинската администрация;
4. щабът за изпълнение на общинския план за защита при бедствия;
5. кметът или кметският заместник;
6. съставните части на ЕСС на областно и общинско ниво;
7. общата група, включваща лицата от групите по т. 1 - 6.

Длъжностните лица, включени в групите, се разпределят по приоритети за реда, по който ще бъдат оповестявани, съобразно заеманата длъжност, функции и отговорност.

(2) Приоритетите в групата са степенувани във възходящ ред от 1 до 9, като лицата в групата с един и същ приоритет се оповестяват едновременно.

(3) За всяко лице в групата се въвеждат до 4 телефонни номера. В случай на оповестяване на първия въведен номер системата спира избирането на следващите номера, въведени за лицето.

(4) Лицето удостоверява прослушването на съобщението чрез въвеждане на персонален идентификационен номер, предоставен му от администратора на системата.

(5) Лицата, които не са прослушали съобщението по реда на ал. 4, се оповестяват отново на въведените номера до два пъти.

(6) В системата се регистрира и архивира извършеното оповестяване.

Начините за свързване чрез системата за ранно предупреждение и оповестяване на органите на изпълнителната власт и на съставните части на ЕСС са алармиране, оповестяване, спешно свързване с едно лице, спешна конференция, планирана конференция за определен час.

Ранното предупреждение и оповестяването на органите на изпълнителната власт и на съставните части на ЕСС на национално ниво се осъществява от НКВ в НОЦ към ГДПБЗН - МВР, а при необходимост - от АКВ в ОЦ към РДПБЗН - Бургас.

При опасност или възникване на бедствие, изискващо координация на национално ниво, ранното предупреждение и оповестяването на органите на изпълнителната власт и на съставните части на ЕСС се разпорежда от министъра на вътрешните работи или от упълномощени от него длъжностни лица, включително по искане на компетентния с оглед характера на бедствието министър, направено чрез НОЦ на ГДПБЗН - МВР.

Ранното предупреждение и оповестяването на органите на изпълнителната власт и на съставните части на ЕСС извън случаите по ал.



2 се извършва по разпореждане на главния секретар на МВР, директора на ГДПБЗН - МВР или директорите на съответните РДПБЗН.

Ранното предупреждение и оповестяването на областно и общинско ниво, кметство и населено място се осъществява от ОКВ в 28-те ОЦ на ГДПБЗН - МВР.

При опасност или възникване на бедствие, изискващо координация на посочените в ал. 1 нива, ранното предупреждение и оповестяването се извършва по заповед на областния управител, кмета на засегнатата община или директора на съответната РДПБЗН съгласно плановете за защита при бедствия. Заповедта се изпълнява от съответния ОЦ и се информира НОЦ.

При възникнала необходимост ранното предупреждение и оповестяване в застрашената/засегнатата територия се извършва от друг контролен възел по искане на областния управител или кмета по разпореждане на директора на съответната РДПБЗН, от което ще се извърши оповестяването и информирането на НОЦ.

При възникване на опасност или при настъпило бедствие в обектите по чл. 5, т. 5 ранното предупреждение и оповестяване на длъжностните лица от обекта, областния управител, кмета на застрашената или засегнатата община и оперативния дежурен в съответния ОЦ се извършва чрез ЛСО.

Искането/разпореждането по чл. 12, ал. 2 и 3 и по чл. 13, ал. 2 трябва да съдържа информация за опасността или за бедствието, както и за органите на изпълнителната власт и съставните части на ЕСС, които следва да бъдат уведомени. Искането/разпореждането следва да се потвърди впоследствие в писмена форма.

С разпореждането за ранно предупреждение или оповестяване се определят групите по чл. 9 и длъжностните лица за оповестяване, както и начинът на свързване.

След извършеното ранно предупреждение или оповестяване незабавно се изпраща писмен доклад до директора на ГДПБЗН - МВР от оперативния дежурен в НОЦ или до директора на РДПБЗН и оперативния дежурен в НОЦ на ГДПБЗН - МВР от дежурния в ОЦ на съответната РДПБЗН.

- **Кмета на общината** организира и ръководи защитата при бедствия на територията на общината. Създава със заповед (Приложение № 2) щаб за изпълнение на общинския план за защита при бедствия и за взаимодействие с националния и с областните щабове.
- Кметът на общината организира, координира и провежда превантивни мерки за недопускането или намаляването на последиците от бедствия и създава организация за ранно предупреждение при бедствия.

- Планира в бюджета на общината финансови средства за защита при бедствия.
- Координира и контролира разработването и изпълнението на общинската програма за намаляване риска от бедствия.
- Организира и отговаря за обучението на общинската администрация и населението на съответната община, за начините на поведение и действие при бедствия и изпълнение на необходимите защитни мерки.

Контактите с членовете на щаба за изпълнение на ОбщПЗБ са посочени в организационната структура за управление при бедствие - Приложение № 3 (попълва се при свикване на щаба)

**Общинският щаб извършва следните основни дейности:**

- анализ и оценка на обстановката при бедствие;
- предлага на кмета на общината, за одобрение, решения относно необходимия обем и ресурсно осигуряване на спасителни и неотложни аварийно-възстановителни работи за предотвратяване, ограничаване и ликвидиране на последствията от бедствието и за подпомагането на засегнатото население;
- осъществява контрол по изпълнението на задачите и мерките за овладяване на бедствието;
- информира чрез медиите населението за развитието на бедствието, за предприетите действия за неговото ограничаване и овладяване и за необходимите предпазни мерки и действия;
- докладва на кмета на общината за хода на провежданите защитни мероприятия.

В щаба за изпълнение на областния план за защита при бедствия са включени представители на всички структури, участващи в реагирането. Областният управител със заповед определят ръководител на операциите, който притежава необходимата експертиза и опит в зависимост от характера на бедствието (чл.31, ал.2 ЗЗБ). Ръководителят на операциите организира и контролира изпълнението на одобрените решения на областния щаб по чл. 64, ал. 1, т. 10 от ЗЗБ, осъществява взаимодействието и координацията между частите на ЕСС, участващи в изпълнението на дейностите по чл. 19, ал. 1 ЗЗБ в района на бедствието (чл.31, ал.1 ЗЗБ).

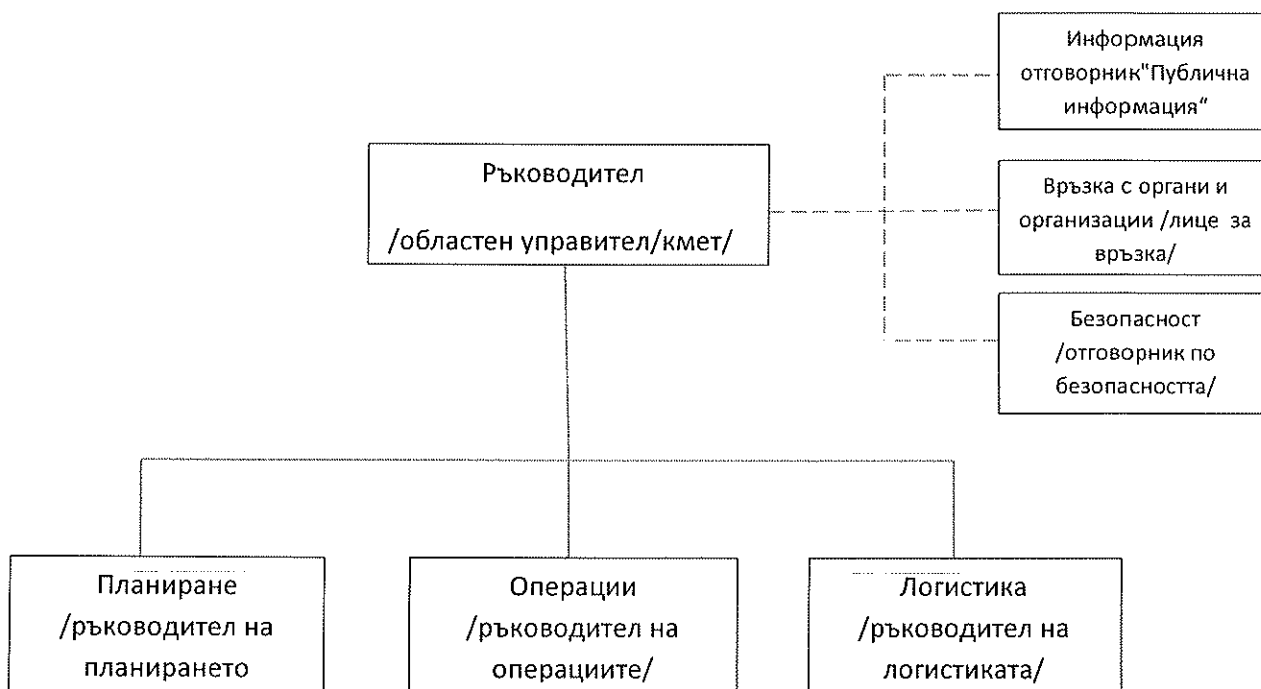
Обявяване на „бедствено положение“ от областния управител за цялата или за част от територията на областта: въвежда се областния план за защита при бедствия. Когато мащабът на бедствието надхвърля възможностите за справяне с наличните сили и средства на ЕСС на общинско ниво и са необходими допълнителни ресурси, съответният кмет на засегнатата община може да поиска от Областния управител помощ и обявяване на „бедствено положение“ чрез Оперативния център на РДПБЗН-Русе. При въвеждане на областния план за защита при бедствия управлението преминава на областно ниво. Общинският щаб за изпълнение на общинския план за защита при бедствия в засегнати територии

продължава да изпълняват своите функции и задължения, като координацията и управлението на силите и средствата на ЕСС се осъществява на областно ниво от областния управител и щаба за изпълнение на областния план за защита при бедствия.

При обявяване на „бедствено положение“ ръководителят (кмета на общината) възлага на членове на щаба изпълнението на определени функции (планиране, операции, логистика), като сформира съответни секции и техни ръководители, показани на Фиг.1. Той определя и следните подпомагащи го позиции:

- отговорник за публичната информация – разглежда всички въпроси, свързани с медиите и координира разпространяването на информация до тях;
- отговорник за взаимодействието (лице/а за връзка с органи и организации) – поддържа контакт със структурите, участващи в реагирането при бедствие;
- отговорник за безопасността – следи за безопасните условия и предлага мерки за осигуряване на безопасност на персонала, включен в операциите.

Фиг. 2



## 2.2. Принципи за реагиране в района на действие на ОСНРБ:

- отговорност – ясно определени отговорни институции за изпълнението на дейностите;
- ангажираност от всички институции за изпълнението на дейностите;
- реалистичност – резултатите от изпълнението на дейностите следва да са постижими с наличните ресурси;
- адекватност.

2.3. Идентифицирани в практиката проблеми при реагиране, целящи подобряване на организацията:

2.3.1. Подобряване на взаимодействието между съставните части на ЕСС:

➤ Повишаването на готовността, оперативната координация и капацитета за реагиране на основните съставни части на ЕСС, чрез участия в провеждането на учения, тренировки и други обучения на съставните ѝ части и усъвършенстване на нормативната уредба;

➤ поддържане в готовност на Националната система за ранно предупреждение и оповестяване при бедствия (НСРПО);

➤ Провеждане на тренировки за проверка готовността на системите за ранно предупреждение, оповестяване и информиране;

➤ Поддържане на актуална база данни за длъжностните лица в различните нива за управление на Единната спасителна система;

➤ Познаване на ПЗБ от всички участници на СНРБ и ЕСС с цел подобряване на координацията при реагиране при бедствие.

2.3.2. Подобряване на организацията за оповестяване на населението:

➤ доизграждане на НСРПО на населението за територията на Община Иваново;

2.3.3. Повишаване на административния капацитет на съставните части на ЕСС за реагиране при бедствия.

2.3.4. Осигуряване на ключови ресурси в помощ на усилията при реагиране, като специализирана техника, специализирано оборудване, средства за комуникации.

2.3.5. Засилване на мотивацията за включване и участие в доброволното движение.

2.4. Описание на ролите, функциите и отговорностите при реагиране (Таблица 23):

За идентифицирането на необходимите функции може да се използва подход основан на анализът на сценариите за съответните рискове и с помощта на следната таблица:

Таблица 19

Рискове, съгласно таблица 20	Функции/задачи	Отговорни структури
Земетресения	Оповестяване на щаба за изпълнение на общинския план за защита при бедствия	РДПБЗН-Перник
	Неотложни мерки за намаляване на въздействието: -спиране на електроподаването и водоснабдяването  -спиране на движението по застрашени пътни и ж.п. участъци	Електроразпределение Север, ВиК- Община Иваново,  ОПУ-Русе, община, кметства и НК“ЖИ“
	Спасителни операции: -издирване и изваждане на пострадали под развалини (извеждане на пострадали от трудно проходими, опасни и недостъпни места, осигуряване на въздух на затрупани хора, осветяване зоната за извършване на спасителни дейности)	РДПБЗН, ОДМВР, БЧК, ДФ

	-гасене на пожари	РДПБЗН, ДФ
	-устройство на проходи	РДПБЗН, ЮЛ съгласно склучените споразумения по ЗЗБ
	-оказване на първа помощ на място на пострадали и транспортирането им до лечебни заведения	АПИМП, МБАЛ, РДПБЗН, БЧК
	-осигуряване на обществения ред, регулиране на движението, отцепване на мястото за намеса	ОДМВР, ДФ
	Евакуация на населението останало без подслон	БЧК, ОбщА, кметове общини, кметове на кметства, ЮЛ съгласно склучените споразумения по ЗЗБ
	Разсредоточаване на културни и материални ценности	Кмет на община; Кметове на кметства; Ръководители на институции; ОДМВР
	РХБЗ при инциденти и аварии с опасни вещества и материали вследствие на земетресение: -разузнаване, спасяване на пострадали, локализиране на разливи, вземане на проби, извършване на анализи и ликвидиране на аварии	РДПБЗН, РЗИ, РИОСВ, ЦСМП
	-извършване деконтаминация на хора, техника и оборудване	РДПБЗН, РЗИ
	Ограничаване на разпространението и ликвидиране на възникнали епидемични взривове, епидемии и епизоотии от заразни и паразитни болести: - изолиране на района на епидемията/пандемията; - вземане и анализ на проби; - локализиране и ликвидиране на заразите.	ОДМВР  РЗИ, ОДБХ  РЗИ, ОДБХ, РДПБЗН
Речни наводнения и скъсване на язовирна стена	Предупреждение	НИМХ, МОСВ, БДЗБР, РДПБЗН
	Получаване на информация за мястото на наводнението и има ли пострадали.	РДПБЗН, ОбщА, ЦСМП, ОДМВР
	Оповестяване	РДПБЗН
	Неотложни мерки за намаляване на	

	<p>въздействието:</p> <p>-наблюдение в районите на заливните зони</p> <p>-предприемане на мерки за намаляване на вредното въздействие на водите (възстановяване и надграждане на диги, ограничаване притока на вода, аварийно изпускане на водохранилища и отклоняване на водни потоци).</p> <p>-спиране на движението по застрашени пътища и ж.п. участъци</p> <p>-осигуряване на обществения ред, регулиране на движението, ограничаване достъпа до залетите места.</p>	<p>Кметове на общини, РДПБЗН, ДФ</p> <p>РДПБЗН, кметове на общини, ДФ, ЮЛ съгласно сключените споразумения</p> <p>ОДМВР, ОПУ, НКЖИ</p> <p>ОДМВР</p>
	<p>Спасителни операции:</p> <p>-извеждане на застрашеното население на безопасно място</p> <p>-извършване на разсредоточаване на културни и материални ценности</p> <p>-провеждане на операции по издирване и спасяване</p> <p>-оказване на първа помощ на място на пострадали и транспортирането им до лечебни заведения.</p>	<p>РДПБЗН, ОА, ОбщА, ОДМВР, кметове на общини, кметове на кметства</p> <p>Ръководители на институциите</p> <p>РДПБЗН, ОДМВР, БЧК, ДФ</p> <p>АПИМП, БЧК, МБАЛ</p>
	<p>Ограничаване на разпространението и ликвидиране на възникнали епидемични взривове, епидемии и епизоотии от заразни и паразитни болести:</p> <p>- изолиране на района на епидемията/пандемията;</p> <p>- вземане и анализ на проби;</p> <p>- локализиране и ликвидиране на заразите.</p>	<p>ОДМВР</p> <p>РЗИ, ОДБХ</p> <p>РЗИ, ОДБХ, РДПБЗН</p>
Авария с източник на ЙЛ и/или авария в АЕЦ	Получаване на информация за мястото за инцидента или аварията	РДПБЗН, ЦСМП, ОДМВР
	Привеждане в готовност на силите и средствата на ЕСС.	РДПБЗН, ОДМВР, РЗИ, РИОСВ, ОДБХ, ВиК
	Оповестяване	РДПБЗН
	<p>Неотложни мерки за намаляване на въздействието:</p> <p>-първоначална оценка на радиационната обстановка;</p> <p>-определяне на зоните за сигурност и</p>	<p>РДПБЗН, ОДМВР</p> <p>РДПБЗН, ОДМВР</p>

	<p>контролиран достъп на основа на резултатите от радиационния мониторинг;</p> <p>отцепване на мястото на инцидента и обозначаване със знаци за радиоактивно замърсяване;</p> <p>-дозиметричен контрол на мястото на инцидента; използване на ИСЗ;</p> <p>-временно извеждане или евакуация на населението при необходимост</p> <p>-осигуряване на подходящи места за безопасно временно съхранение на радиоактивните източници и материали до предаването им на ДП РАО</p> <p>-радиационен мониторинг и вземане на проби за анализ (почва, вода, храна и др.).</p> <p>-организиране на контролни пунктове за дозиметричен контрол и деконтаминация</p>	<p>РДПБЗН РДПБЗН, ОДМВР,</p> <p>РДПБЗН, РЗИ</p> <p>ОА, кметове на общини, кметове на кметства</p> <p>РДПБЗН, ОДМВР, ОА, кметове на общини, съгласувано с АЯР</p> <p>РЗИ, РИОСВ, ОДБХ, РДПБЗН</p> <p>РДПБЗН, ОДМВР, кметове на общини</p>
	<p>Спасителни операции при авария с ИЙЛ съгласно сценария по точка 1.2.2.11.2 от раздел II „Профил на риска“</p> <p>-извеждане на пострадали и оказване на първа помощ от зоната на замърсяване</p> <p>-осигуряване на обществения ред и регулиране на движението</p> <p>-извършване деконтаминация на хора, техника и оборудване</p> <p>-временно извеждане или евакуация на население</p>	<p>РДПБЗН, АПИМП, МБАЛ</p> <p>ОДМВР</p> <p>РДПБЗН</p> <p>РДПБЗН, ОДМВР, ОА, кметове на общини, кметове на кметства</p>
Автотранспортни и железопътни катастрофи	Получаване на информация за мястото и вида на катастрофата, и за състоянието на пострадалите.	РДПБЗН, ОДМВР
	Оповестяване	РДПБЗН, ОДМВР
	Привеждане в готовност на силите и средствата на ЕСС.	РДПБЗН, ОДМВР
	Оповестяване на областните управители и на щабове за координиране на спасителните и неотложните аварийно-възстановителни работи (НАВР).	РДПБЗН

	<p>Неотложни мерки за намаляване на въздействието; -спиране на трафика по прилежащият пътен и/или ж.п. участък.</p> <p>-пренасочване на движението по алтернативни маршрути.</p>	<p>ОДМВР, НКЖИ</p> <p>ОДМВР</p>
	<p>Спасителни операции : -изваждане на пострадали, осветяване зоната за извършване на спасителни дейности.</p>	РДПБЗН
	<p>-гасене на пожари. -оказване на първа помощ на място на пострадали и транспортирането им в лечебни заведения</p> <p>-регулиране на движението, отцепване на мястото за намеса</p>	<p>РДПБЗН, ДФ РДПБЗН, АПИМП, БЧК, МБАЛ</p> <p>ОДМВР</p>
Обилни снеговалежи, снежни бури и заледяване	Информация за обстановката на място	РДПБЗН, ОДМВР, кметове на общини, кметове на кметства
	Оповестяване	РДПБЗН
	Привеждане в готовност на силите и средствата на ЕСС.	РДПБЗН, ОДМВР, ЦСМП кметове на общини
	Оповестяване на областните управители и на щабове за изпълнение на планове за защита при бедствия	РДПБЗН
	<p>Неотложни мерки за намаляване на въздействието: -спиране на движението по затрупани пътни и ж.п. участъци;</p> <p>-организиране почистването на републиканската пътна мрежа;</p> <p>-организиране почистването на общинската пътна мрежа</p>	<p>ОДМВР, НКЖИ</p> <p>ОПУ</p> <p>Кметове на общини, кметове на кметства, фирми по почистването</p>
	Издирване и извличане на пострадали (извеждане на пострадали от трудно проходими, опасни и недостъпни места, осигуряване на въздух на затрупани хора	РДПБЗН, ОДМВР, АПИМП, ДФ, МБАЛ
Горски пожари	Получаване на информация за мястото и развитието на пожара	РДПБЗН, РДГ
	Привеждане в готовност на силите и средствата на ЕСС.	РДПБЗН, ОДМВР, РДГ
	Оповестяване	РДПБЗН, ОбщА



	<p>Неотложни мерки за намаляване на въздействието:</p> <p>-ограничаване на електроподаването в района на пожара.</p> <p>-спиране на движението по застрашени пътища и ж.п. участъци в района на пожара</p>	<p>Енергоразпределителни дружества, кметове на общини; кметове на кметства ОДМВР, НКЖИ, ОПУ Русе</p>
	<p>Пожарогасителни и спасителни операции:</p> <p>-издирване и извеждане на пострадали или на застрашени хора</p> <p>-оказване на първа помощ на място на пострадали и транспортирането им до лечебни заведения;</p> <p>- осигуряване на обществения ред, регулиране на движението, отцепване на мястото за намеса;</p> <p>-пожарогасене</p>	<p>РДПБЗН, РДГ, ДФ</p> <p>РДПБЗН, АПИМП, БЧК, ДФ, МБАЛ</p> <p>ОДМВР</p> <p>РДПБЗН, РДГ, ДФ, ЮЛ съгласно сключените споразумения по ЗЗБ</p>
	Извършване на въздушно наблюдение и координация.	РДПБЗН
	Извършване на пожарогасене от въздуха и медицинска евакуация.	Външна помощ
	Евакуация на населението	РДПБЗН, ОбщА, кметове на общини, кметове на кметства
	Разсредоточаване на културни и материални ценности	Ръководите на институции
Промислени аварии свързани с отделяне на опасни вещества	Получаване на информация за мястото, мащаба на инцидента, вида замърсяване, жертви и застрашено население	РДПБЗН, ОДМВР
	Оповестяване	РДПБЗН
	<p>Неотложни мерки за намаляване на въздействието:</p> <p>-отцепване на мястото на инцидента, определяне на зоните на безопасност и евакуация или временно извеждане на застрашено население при необходимост;</p> <p>-мониторинг на концентрацията на опасни вещества в атмосферния въздух и вземане на проби за анализ (почва, вода) опасните вещества</p>	<p>РДПБЗН, ОДМВР</p> <p>РЗИ, РИОСВ</p>

-спиране на движението по застрашени пътища и ж.п. участъци. Установяване на пътищата за обхождане и/или евакуация	ОДМВР, ОПУ, НКЖИ
-ограничаване на въздействието чрез засипване на разлива с инертни материали на границата на зоните и ограничаване попадането на опасни вещества във водоизточници	РДПБЗН, РЗИ, РИОСВ
-обезопасяване чрез събиране, преливане в подходящи съдове на съответните опасни материали.	РДПБЗН, РЗИ, РИОСВ
Спасителни операции: -извеждане на пострадали от зоната на замърсяване	РДПБЗН
-гасене на пожари	РДПБЗН
-осигуряване на обществения ред и регулиране на движението	ОДМВР
-извършване деконтаминация на хора, техника и оборудване	РДПБЗН, РЗИ
-евакуация на засегнатото население	РДПБЗН, ДФ, ОбщА, кметове на общини; кметове на кметства

#### 2.5. Средства и ресурси, необходими за изпълнение на дейностите:

За изпълнение на задачите за ликвидиране на последствията от бедствия се използват ресурсите посочени в Приложение № 4.

#### 2.6. Ред за наблюдение, ранно предупреждение и оповестяване.

##### 2.6.1. Наблюдението се основава на:

- ✓ информация и данни, предоставени от физически лица, организации и институции;
- ✓ информация и данни от системи за мониторинг на метеорологични, хидрологични, сеизмологични, химически, биологични, радиологични, ядрени, екологични и други обекти и явления;
- ✓ информация и данни, получени в централите на Националната система за спешни повиквания с единен европейски номер 112;
- ✓ хидрометеорологична прогностична информация за опасни явления от Националния институт по метеорология и хидрология.

##### 2.6.2. Ранното предупреждение изисква:

- ✓ осъществяване на наблюдение за наличието на признаци за предстоящо бедствие;
- ✓ анализ на данните от наблюдението;
- ✓ вземане на решение от страна на компетентните органи;
- ✓ разпространение на предупредителна информация за предстоящо бедствие;
- ✓ предприемане на подходящи действия.

Ранното предупреждение се извършва по разпореждане на кметовете на общини, на кметовете на населени места, на кметските наместници или на упълномощени от тях служители.

## **Раздел VI.**

### **ВЪЗСТАНОВЯВАНЕ И ПОДПОМАГАНЕ**

**1. Цел на раздела** – да се определят мерките, включително ролите, отговорностите, структурите и дейностите, които могат да бъдат изпълнени в помощ на общността за възстановяване от бедствия.

#### **2. Основни компоненти.**

**2.1. Оценки на първоначалните нужди и щетите:**

- подслоняване/ настаняване;
- състояние на общността – включващо както степента на персоналните загуби на собственост, така и нивото на прекъсване на социалните функции;
- инфраструктура – услуги като електричество, вода, транспорт и др.
- здравеопазване;
- поражения за икономиката – прекъсване на нормалната стопанска дейност;
- околна среда – оценка на безопасността и статуса.

Оценката се извършва на база събраната информация от ръководителя на операциите в процеса на реагирането, ОЦ на РДПБЗН, членовете на щаба за изпълнение на областния план за защита при бедствия, проверени сигнали от населението на ЕЕНСП 112, комисии за оценка на щетите и др.

Организирането и координирането на дейността се осъществява заместник кмета, подпомаган от група от представители на областна администрация, РДПБЗН-Русе, ОДМВР-Русе и ОДСП.

#### **2.2. Организация на дейностите по възстановяване и подпомагане.**

##### **2.2.1. Мерки за възстановяване**

Възстановяване на услугите и инфраструктурата на общината. Отговорното длъжностно лице от общинската администрация, ръководещо дейностите по възстановяване на услугите и разрушената инфраструктура; отговорните лица, ангажирани за определяне на местата и обектите (инфраструктура) за възстановяване и степенуване по важност на обектите и отговорните лица за извършване на възстановителните работи са посочени в Приложение № 6 от основния план за защита при бедствия

##### **2.2.2 Подпомагане (неотложна помощ) на засегнатото население.**

###### **2.2.2.1. Вътрешно за общината подпомагане.**

Дейностите по осигуряване на подслон, храна, вода и други от първа необходимост на нуждаещите се, са свързани с:

- ✓ уточняване на местата за временно настаняване и броя на засегнатите граждани;
- ✓ уточняване на маршрутите за извеждане;
- ✓ осигуряване на транспортните средства;
- ✓ доставка и разпределение на продуктите и горивата за отопление по местата за временно настаняване (включително палаткови лагери) между нуждаещите се.

#### **2.2.2.1.1 Ред за извършване на спешни доставки след бедствие:**

- ✓ оценка на потребностите от храни, вода, горива за отопление, медицински материали и лекарствени продукти;
- ✓ оценка на възможностите за осигуряване на необходимите потребности с ресурси на юридическите лица и едноличните търговци на територията на общината;
- ✓ осигуряване на транспорт за доставка на допълнителните количества продукти и горива за отопление;
- ✓ анализ на възможностите за финансово осигуряване на доставките на допълнителни продукти горива за отопление с ресурси на общинския бюджет; заявка за отпускане на недостигащите средства към Междуведомствената комисия за възстановяване и подпомагане при Министерски съвет /МКВП/.

#### **2.2.2.2. Външно за общината подпомагане.**

##### **2.2.2.2.1. Ред за изготвяне на заявките/исканията:**

- ✓ оценка на допълнителните потребности от недостигащи храни, вода, горива за отопление, медицински материали и лекарствени продукти;
- ✓ заявка до оперативния център – Русенска област за насочване към възможни доставчици на територията на областта;
- ✓ осигуряване на транспорт за доставка на допълнителните количества продукти и горива за отопление;
- ✓ анализ на възможностите за финансово осигуряване на доставките на допълнителни продукти и горива за отопление с ресурси на общинския бюджет;
- ✓ заявка за отпускане на недостигащите средства към МКВП.

##### **2.2.2.2.2. Определяне на местата за изпращане на заявките.**

Заявките се изпращат в оперативния център – Русенска област.

Определяне на местата в общината за получаване на помощите. Помощите се получават в сградите на кметствата по населени места, в местата за временно настаняване и в домовете на пострадалите. Длъжностните лица от общинската администрация, отговарящи за определяне на нуждите на засегнатото население, изготвяне на заявките, доставките и тяхното разпределяне както и длъжностното лице, ръководещо цялостната организация по подпомагането са посочени в Приложение 6 от основния план за защита при бедствия.

Съгласно чл. 55 от ЗЗБ подпомагането и възстановяването при бедствие включва предоставянето на неотложна и възстановителна помощ на пострадалите (засегнатите) лица и извършване на неотложни възстановителни работи след бедствие.

Неотложната помощ се организира, осигурява и предоставя от кметовете на общините и включва: изхранване и временно настаняване на пострадалите (засегнатите) лица и животни; раздаване на облекло и битово имущество на пострадалите (засегнатите) лица.

Определянето на места за настаняване на пострадалите (засегнатите) лица и неотложната помощ се извършва съгласно общинските планове за защита при бедствия.

При необходимост и по заявките/искания на кметовете на общини чрез областния управител се предоставят фургони за живеене, сглобяеми къщи или палатки от централните и териториалните органи на изпълнителната власт, юридически и физически лица.

Възстановителната помощ се предоставя на физически лица при необходимост от основен ремонт на жилищата им, засегнати от бедствие, ако лицата отговарят на критерии, определени в правилника по чл. 54, ал. 6 от ЗЗБ, наличието на които се установява въз основа на анкета, извършена от органите на Агенцията за социално подпомагане. Възстановителната помощ се предоставя при условия и по ред, определени с правилника по чл. 54, ал. 6 от ЗЗБ, и не може да превишава стойността на данъчната оценка на жилището.

**Възстановителната помощ се предоставя за:**

- частичното възстановяване и/или частичната замяна на конструктивни елементи на строежа, както и за строително-монтажни работи, с които първоначално изпълнени, но увредени конструкции и конструктивни елементи, се заменят с други видове или се извършват нови видове работи, с които се възстановява експлоатационната им годност, след издаване на разрешение за строеж;
- премахване на строежи, за които е издадена заповед от кмета на общината съгласно чл. 195, ал. 6 ЗУТ, които поради природно явление с геоложки или хидрометеорологичен произход са станали опасни за здравето и живота на гражданите, негодни са за използване, застрашени са от самосрутване и не могат да се поправят или заздравят.

Предоставянето на възстановителна помощ на пострадали (засегнати) от бедствието лица се организира от кметовете на общини в съответствие с изискването на ЗЗБ и общинските планове за защита при бедствия.

Неотложните възстановителни работи след бедствие за обектите, общинска собственост, се организират от кметовете на общини, съгласно общинските планове за защита при бедствия, а за обектите, държавна собственост – от областния управител и териториалните структури на министерства и ведомства.

Щабът за изпълнение на областния план за защита при бедствия на база направената оценка на щетите от групата по т. 2.1 от раздела предлага решения за възстановяване на жизнено важни услуги за населението.

### 2.3. Функции и отговорности при възстановяване и подпомагане

Таблица №20

Функции/задачи	Отговорни структури
Настаняване на население, останало без подслон в резервен сграден фонд	Кметове на общини
Осигуряване на палатки, фургони и сглобяеми къщи за останалите без подслон.	БЧК, кметове на общини,
Осигуряване на сграден фонд за държавни структури, включително за щабове за изпълнение на съответния план за защита при бедствия.	кметове на общини
Осигуряване на продукти от първа необходимост, лекарства и осигуряване на питейна вода	кметове на общини, РЗИ, БЧК, ОДСП

Осигуряване на резервно водоснабдяване.	ВиК, кметове на общини
Отстраняване на аварии по преноса и снабдяването с ел. енергия, природен газ и горива.	Електроразпределителни дружества, ВиК, кметове на общини
Отстраняване на аварии по комунално-битовите мрежи.	кметове на общини
Определяне степента на разрушения на сградите и съоръженията и укрепване или разрушаване на повредени сгради	кметове на общини, ръководители на институции и ЮЛ
Възстановяване на разрушени ж.п. линии	НКЖИ
Възстановяване на пътна инфраструктура	ОПУ, кметове на общини
Разчистване на пътища и извличане на аварирала техника.	ОПУ, РДПБЗН, кметове на общини, ЮЛ съгласно сключените споразумения
Временно възстановяване на повредени мостове.	ОПУ, кметове на общини, ЮЛ съгласно сключените споразумения
Раздаване на помощи на пострадалото население.	БЧК, кметове на общини, ОДСП
Оказване на психологична помощ и психосоциална подкрепа на пострадалите и на спасителните екипи.	БЧК, ОДМВР

Описанието на ролите, функциите и отговорностите при възстановяване и подпомагане е направено въз основа на СОП по чл.29, ал. 2, т.2 от ЗЗБ (Приложение № 5).

#### 2.4. Финансово осигуряване.

- бюджетите на министерствата и ведомствата;
- общинските бюджети;
- търговските дружества и едноличните търговци - за обектите им;
- структурните фондове на Европейския съюз.

При необходимост пред МКВПМС се заявяват искания за :

-средства за финансиране на проекти за изпълнение на превантивни дейности и дейности по подготовка за реагиране по реда на Глава III, раздел I на ПОДМКВПМС

-извършени непредвидени разходи по реда на Глава III, раздел II на ПОДМКВПМС.

-средства за извършване на неотложни възстановителни работи за трайно възстановяване на имоти – общинска собственост по реда на Глава III, раздел III на ПОДМКВПМС.

Пример за определяне на мерки за възстановяване:

- Осигуряване на високо ниво на ангажираност от всички институции, ведомства и неправителствени организации при планиране на процеса на възстановяване;

- Провеждане на обучение по възстановяване;
- Ясно определяне на ролите на институциите, ведомствата и неправителствените организации на местно ниво в процеса на подпомагане и възстановяване.

Примери за дейности, които могат да подобрят възстановяването:

- Обучение на персонала за ролите и отговорностите по време на възстановяване от бедствия;
- Планиране и участие в тренировки/учения по възстановяване;
- Изграждане на мрежи с различни институции, ведомства и неправителствени организации, които ще оказват съдействие по време на възстановяване.

## **Раздел VII. МОНИТОРИНГ И ОЦЕНКА**

### **1. Цел и основни компоненти на раздел „Мониторинг и оценка“.**

**1.1. Цел** - да осигури основа за наблюдение и оценка на ОбщПЗБ и дейностите по неговото изпълнение.

### **1.2. Основни компоненти на раздела:**

#### **1.2.1. Принципи и критерии за мониторинг и оценка на ОбщПЗБ;**

Мониторингът и оценката са стандартни части от всички ефективни политики или процеси за управление на риска. Същите осигуряват „обратна връзка“ в рамките на тези процеси, позволяващи сравнение между действителните и желаните състояния. Това дава възможност за текущ анализ, с цел подобряване на резултатите и усъвършенстване на решенията и изпълняване на процесите.

Оценката може да се извърши по време на прегледа на плана, също така може да се извърши в ключови етапи като средство за оценка на напредъка към целта. Като добра практика е извършването на периодичен преглед не само на напредъка, но също така и на актуалността и приложимостта на всеки един раздел от ОПЗБ.

**1.2.2. Процеса за мониторинг и оценка на ОПЗБ за изпълнението на функциите, дейностите и задачите, възложени с него.**

При оценяването дали ОПЗБ е адекватен, следва да се преценява дали същият:

- ✓ е точен;
- ✓ е практически приложим;
- ✓ обхваща всички необходими функции;
- ✓ осигурява необходимата координация между организациите и институциите включени в ОбщПЗБ.
- ✓ Точността се оценява чрез проверка дали:
- ✓ съществуват съответстващи, пълни и актуални приложения в ОПЗБ;
- ✓ връзките към организациите и определените функции и ресурси са пълни и актуални;
- ✓ структурирането на частите на ЕСС и шаба за изпълнение на ОПЗБ съответстват на тяхното описание в ОПЗБ.

**Практическата приложимост се оценява като се вземе предвид дали:**

- ✓ местните власти и партньорски организации включени в ПЗБ са в състояние да осъществят определените им функции, описани в плана;
- ✓ организациите представени в ОСНРБ и съставните части на ЕСС на местно ниво разполагат с необходимите ресурси, за да бъдат в състояние да изпълняват техните функции описани в ОПЗБ.

**Обхватът се оценява чрез:**

- ✓ проверка за наличието на опасности, които не са разгледани в ОПЗБ;
- ✓ разглеждане на механизмите за въздействие чрез превенция, готовност, реагиране и възстановяване по отношение на разгледаните рискове;
- ✓ оценка на адекватността на съществуващите връзки между ОПЗБ и плановете на участващите организации и институции.

**Координацията се оценява като се вземе предвид дали:**

- ✓ ролите и отговорностите са ясно дефинирани;
- ✓ описанието на това как институциите ще работят заедно в случай на бедствие е недвусмислено;
- ✓ функциите в ОПЗБ са ясно описани;
- ✓ целите и задачите на ОПЗБ са в съответствие с целите и задачите на НСНРБ;
- ✓ заложените мерки в ОПЗБ са в съответствие с тези в Националния план за защита при бедствия.

**1.2.3. Процес за актуализация и преразглеждане на ОПЗБ, включително за поддържане на актуални процедури и списъци с ресурси.**

Актуализации на плана задължително се правят при организационни промени или промени в процедурите, както и при други събития, които оказват въздействие по изпълнението на плана и процедурите. За поддържане на актуален план следва да бъде въведен ефективен механизъм с ясни отговорности и правила. Необходимо е да се посочи кой отговаря за поддържане актуалността на плана, включително и на списъците на ресурсите, периодичността за преразглеждане и актуализиране на плана и как ще се осъществи координацията.

ПЗБ може да се преразглежда по всяко време от съответния СНРБ, като може да бъде изменен, допълнен, отменен или заменен по реда на ЗЗБ.



**РАЗДЕЛ VIII.**  
**ПРИЛОЖЕНИЯ**

- Приложение № 1** Заповед на кмета на Община Иваново за създаване на щаб за изпълнение на общинския план за защита при бедствия - 4 листа
- Приложение № 2** Списък за контакти с членовете на щаба за изпълнение на ОбщПЗБ – 1 лист.
- Приложение № 3** Форма на „Организационна структура за управление при бедствия – схема за оповестяване“ - 1 лист.
- Приложение № 4** Форма „Разчет за необходимостта от хранителни продукти, вода, лекарствени средства и медицински изделия на 1 човек за три дни - 1 лист.
- Приложение № 5** Форма „Сили и средства“ – 1 лист
- Приложение № 6** План за действие при обилни снеговалежи, снегонавявания, обледявания“ - 16 листа.
- Приложение № 7** План за действие при наводнение - 16.листа
- Приложение № 8** План за действие при ядрена или радиационна авария в АЕЦ Козлодуй и трансграничен пренос на радиоактивни продукти - 14 листа.
- Приложение № 9** План за действие при земетресение -16 листа.
- Приложение № 10** Списък и карта на регистрираните свлачища на територията на община Иваново, съгласно регистъра на свлачищата на „Геозащита“ ЕООД – 2 листа.
- Приложение № 11** Международна скала за ядрени и радиационни събития – 2 листа.
- Приложение № 12** Списък на обекти за обществено обслужване и лечебни заведения за болнична помощ, училища и детски градини, независимо от тяхната категория по чл. 137 от Закона за устройство на територията – 1 лист.
- Приложение № 13** Инструкция за аварийна готовност – правила при повишена радиоактивност – 2 листа.

### ИЗПОЛЗВАНИ ДОКУМЕНТИ:

1.	Закон за защита при бедствия.
2.	Национална стратегия за намаляване на риска от бедствия.
3.	Областна стратегия за намаляване риска от бедствия.
4.	Указания за разработването и готовността за изпълнението на плановете за защита при бедствия – издадени от Съвета за намаляване на риска от бедствия към Министерския съвет.
5.	Стратегия за развитие на област Русе 2014 -2020 г.
6.	БДС ISO 31000: „Управление на риска – принципи и указания“.
7.	БДС ISO 31010: „Управление на риска – методи за оценяване на риска“.
8.	Доклад на „ГЕОЗАЩИТА“ ЕООД с анализ и оценки за извършените дейности през 2018г.
9.	Статистически данни от Национален статистически институт
10.	Правилник за дейността, организацията на работа и състав на басейновите дирекции - Басейнова дирекция „Дунавски район“.
11.	Програма за управление на отпадъците в Община Иваново – 2016-2020 година.
12.	Закон за противодействие на тероризма
13.	Закон за отбраната и въоръжените сили на Република България