

ДО

ДИРЕКТОРА НА РИОСВ-РУСЕ

## УВЕДОМЛЕНИЕ

за инвестиционно предложение

от ОБЩИНА ИВАНОВО, представлявана от Георги Ангелов Миланов – кмет на Община Иваново

Пълен пощенски адрес: ул. „Олимпийска” № 75, с. Иваново, общ. Иваново, обл. Русе

Телефон: 08116/22-53, факс: 08116/28-70, ел. поща (e-mail): obshtina@ivanovo.bg

Лице за контакти: Йоана Стоянова – гл. експерт

УВАЖАЕМА Г-ЖО ДИРЕКТОР,

Уведомяваме Ви, че Община Иваново има следното инвестиционно предложение: „Реконструкция и рехабилитация на участък от 3,050 км общински път RSE 1108 /III-501, Русе-Две могили/ - Ивановски скални църкви от км 0+260 до км 3+310”

Характеристика на инвестиционното предложение:

1. Резюме на предложението:

Целта на инвестиционното предложение е модернизиране на участък от 3,050 км общински път RSE 1108 /III-501, Русе-Две могили/ - Ивановски скални църкви от км 0+260 до км 3+310”.

Предвижда се ремонт на съществуващата настилка, прилежащите към нея банкети, окопи и отводнителни съоръжения, както и изграждане на нова конструкция в определен участък от пътя.

Резултатът, който се цели е създаване на равна и плавна повърхност за движение, с добро отводняване и увеличаване носимоспособността на съществуващата конструкция.

*(посочва се характерът на инвестиционното предложение, в т.ч. дали е за ново инвестиционно предложение и/или за разширение или изменение на производствената дейност съгласно приложение № 1 или приложение № 2 към Закона за опазване на околната среда (ЗООС)*

2. Описание на основните процеси, капацитет, обща използвана площ; необходимост от други свързани с основния предмет спомагателни или поддържащи дейности, в т.ч. ползване на съществуваща или необходимост от изграждане на нова техническа инфраструктура (пътища/улици, газопровод, електропроводи и др.), предвидени изкопни работи, предполагаема дълбочина на изкопите, ползване на взрив:

## **СЪЩЕСТВУВАЩО ПОЛОЖЕНИЕ**

Участъкът за модернизация е с обща дължина 3,050 км и се явява общински път RSE 1108.

Цялата дължина е извън населеното място село Иваново, в неговото землище. Обектът започва след кръстовището на Републикански път III-501(Русе-Две могили) в посока към Ивановски скални църкви, като за начало е приет km 0+260.

Пътят е във влошено експлоатационно състояние, с недостатъчен габарит. Съществуващата настилка е в много лошо състояние – множество пукнатини, деформации и зони със загубена носимоспособност. Банкетите липсват или са компрометирани, на съществуващите водостоци не са извършвани ремонти и/или реконструкция от построяването им. В участъка на места под асфалтовата настилка се открива павирана настилка, която най-вероятно е по цялата дължина до Скалните църкви. Липсва хоризонтална маркировка, вертикалната сигнализация е непълна.

Съществуващото положение в напречен профил се състои от пътно платно с лавираща широчина от 4,70 до 5,70 m. Липсват банкети или са силно затревени.

На km 2+042 има съществуващ водосток  $\phi$ 1000, който е в лошо състояние и е необходимо да се реконструира.

## **ПРОЕКТНО РЕШЕНИЕ**

### **1. Ситуационно решение**

Началото на километража е от оста на Републикански път III-501, на km 0+260. Пътят ще се проектира в план и профил с технически елементи, съответстващи на определената проектна скорост 40 km/h. Проектното решение предвижда отстраняване на всички констатации при заснемането на пътя и повреди по откосите на пътното тяло, малките съоръжения, отводнителни съоръжения, окопи и др.

Пътят е разделен на два участъка:

#### **1. Участък от km 0+260 до km 1+160**

Техническото решение в план съвпада със съществуващото ситуационно развитие на пътя, като се предвижда уширяване на пътното платно до 6 m и изграждане на нова велоалея с ширина 2,50 m едностранна вляво, отделена от него със зелена ивица. Уширенията се проектират с нова асфалтобетонена настилка с конструкция за „средно” движение. Проектната ос е решена с минимални отклонения спрямо съществуващото трасе. За участъка е предвидено технологично фрезозане на съществуващата настилка и полагане на два пласта асфалтобетон.

#### **2. Участък от km 1+160 до km 3+310**

В този участък, проектното решение на трасето в план, надлъжен и напречен профил са



съобразени с конфигурацията на терена и следва да водят до възможно най-добро вписване на пътя в околното пространство. Проектната ос е решена с отклонения спрямо съществуващото трасе. Участъкът ще се изпълни с изцяло нова конструкция.

#### **Общи положения:**

Габаритът на пътя ще включва едно пътно платно с две ленти за движение, банкет едностранно, зелена разделителна ивица, пешеходен тротоар и велоалея – едностранно по цялата дължина на пътя. Радиусите на хоризонталните криви варират от 50 m до 450 m.

Пътното платно ще включва следните елементи:

#### От началото на участъка до км 2+930:

- Платно за движение – 2 x 3,00 m = 6,00 m
- Банкет /едностранно вдясно на оста/ - 1 x 1,00 m = 1,00 m
- Зелена ивица /едностранно вляво на оста/ - 0,50 m
- Велоалея за двупосочно движение /вляво на оста/ - 2,50 m

#### От км 2+930 до км 3+160:

- Платно за движение – 5,00 m
- Банкет /едностранно вдясно на оста/ - 1 x 1,00 m = 1,00 m
- Зелена ивица /едностранно вляво на оста/ - 0,50 m
- Велоалея за двупосочно движение /едностранно вляво на оста/ - 2,50 m
- Пешеходен тротоар /едностранно вляво на оста/ - 2,00 m

#### От км 3+160 до края на участъка:

- Платно за движение – 5,00 m
- Пешеходен тротоар /едностранно вляво на оста/ - 2,50 m

## **2. Нивелетно решение**

Нивелетата на пътя е съобразена с теренната линия на съществуващия път и с минимални разлики, съобразно изискванията за носимоспособността на настилката.

При избора на нивелета са спазвани следните изисквания:

- максимално съобразена със съществуващия терен;
- постигане на правилна геометрична форма;
- осигуряване на добро отводняване на пътното платно;
- минимални допустими количества на изравнителния пласт;
- възможно най-малка необходимост от фрезозане на съществуващата настилка;
- възможно по-малък брой вертикални чупки;
- минимални разлики в надлъжните наклони при вертикалните чупки;
- при възможност вписване на вертикални криви.

Нивелетата съдържа 7 на брой вертикални чупки и 13 на брой вертикални криви с минимален радиус  $R=1000$  m. Минималният надлъжен наклон е  $i=0,17$  %, а максималният –  $i=8,20$  %.

## **3. Напречен профил**

Проектния напречен наклон в права е приет двустранен 2,5 % за всяка лента за движение и съответно необходимите в хоризонтална крива, съгласно нормите.

Напречния наклон на банката е приет 6 %, а на велоалеята – 2,50 %.

Вследствие геометричното и нивелетно решение на пътя се появява необходимост от

изграждане на подпорни стени с определена височина и конструкция в следните участъци:

- от км 2+050 до км 2+160
- от км 2+240 до км 2+270
- от км 2+590 до км 2+720.

Общи положения:

Напречните наклони в правите участъци са 2,5 %, а по изключение 2,0 %.

Напречния наклон в хоризонталните криви е едностранен към центъра на кривата.

Преоформянето на напречния наклон в хоризонталните криви става чрез рампа с дължина по-голяма от 0,8V<sup>np</sup>. Стойността на напречния наклон по цялата дължина на кръговата крива е с постоянна стойност.

В зоните на пътните кръстовища, на разстояние 20 м и при селскостопански зауствания на разстояние до 10 м са предвидени преходни рампи за зануляване в новата пътна настилка.

Банкетите са с напречен наклон 6 %.

Риголите са асфалтови с напречен наклон 10 % и бетонови бордюри 18/35.

В участъците, предвидени за локални ремонти, наклонът на земната основа трябва да е 4 %.

#### 4. Настилка

За изпълнение на пътната настилка се предвижда преасфалтиране със следните пластове:

- плътен асфалтобен – 4 см;
- изравнителен пласт от непътен асфалтобетон – 4 см.

При подготовка на пътната настилка за преасфалтиране се провеждат следните мероприятия:

##### 4.1 Локални ремонти и уширения на пътя

При локалните ремонти се разваля съществуващата конструкция на пътя и на нейно място се изгражда нова конструкция. В тези случаи се налага смяна на цялата пътна конструкция до земната основа. Ширината на изпълнение на локалните ремонти е 1,00 м от ръба на настилка (няма участъци, в които да се налага ремонт на по-широка ивица). Изпълняват се следните пластове:

- 4 см – плътен асфалтобетон;
- 4 см – непътен асфалтобетон;
- 8 см – битумизиран трошен камък;
- 45 см – настилка от несортиран трошен камък (0-63 mm).

##### 4.2 Изкърпване на мрежовидни пукнатини

Появата на този вид пукнатини е поради слаба основа на пътната конструкция. При тяхното изкърпване също се налага цялостна смяна на конструкцията, като това се прави в предварително очертани правоъгълни полета. Изпълняват се следните пластове:

- 8 см – битумизиран трошен камък – изпълнява се до нивото на съществуващата настилка;
- 45 см – несортиран трошен камък фракция (0-60).

##### 4.3 Изкърпване на надлъжни и напречни пукнатини

За да се спре по-нататъшното разпространение и да не се позволи появата на този вид пукнатини на горната повърхност на рехабилитирания път се налага изкърпване с



дълбочина 5 cm, като полето около пукнатината се оформя като правоъгълник. Кръпката се изпълнява с неплътен асфалтобетон – 5 cm.

#### 4.4 Фрезование

С цел да се осигури минимална дебелина на изравнителния пласт от 4 cm се налага фрезование на настилката в определени участъци.

При преасфалтиране на кръстовищата в зоната на заустванията ще бъдат спазени същите изисквания, както при главното направление. При кръстовищата с улици без асфалтобетонена настилка и полски пътища ще се изгради нова пътна конструкция за леко движение със следните пластове:

- 4 cm – плътен асфалтобетон;
- 4 cm – неплътен асфалтобетон;
- 8 cm – битумизиран трошен камък;
- 45 cm – несортиран трошен камък фракция (0-60);
- уплътнена земна основа.

#### 4.5 Нова конструкция на пътното платно в участъка от км 1+160 до км 3+310

- 4 cm – плътен асфалтобетон;
- 4 cm – неплътен асфалтобетон;
- 8 cm – битумизиран трошен камък;
- 45 cm – несортиран трошен камък фракция (0-60);
- уплътнена земна основа.

#### 4.6 Конструкцията на велоалеите е определена със следните пластове:

- 6 cm – износващ пласт асфалтобетон плътен – тип „А“;
- 30 cm – уплътнен пласт трошен камък (0-60);
- уплътнена земна основа.

В участъка от км 2+930 до км 3+160, велоалеята е разделена от пешеходния тротоар с пътна ивица 25/50.

#### 4.7 Тротоарна настилка

- тротоарни плочи – 30/30/5 cm
- земно-влажен циментов разтвор
- бетонова настилка C20/25-15 cm, армирана с двойна мрежа ф6, 5-20/20 cm
- пласт хидроизолация
- 15 cm – трошен камък фракция (0-60)
- уплътнена земна основа.

#### 5. Отводняване

Изграждат се нови тръбни водостоци ф 1000 на км 2+042 и км 2+540 и плочест на км 2+880. При селскостопанските пътища, в участъци с окопи, преминаването им е предвидено с тръби ф500.

#### 6. Възстановяване на банкетите

Предвидено е изграждане на нови банкети изцяло отцяло на оста на пътя.

#### 7. Пътни кръстовища

Новопроектирани са на км 2+920 и км 3+072.66.

На км 3+110 е проектиран автомобилен обръщач, съгласно нормативните изисквания.

#### 8. Принадлежности на пътя

Съществуващите предпазни еластични огради се предвижда да се демонтират и на определените в проекта места да се монтират ограничителни системи, съгласно *Технически правила за приложение на ограничителни системи за пътища единична – N2W4*.

#### 9. Постоянна организация на движението

Предвижда се монтаж на нови пътни знаци.

#### 10. Осветление

Предвижда се осветление на пътя чрез енергонезависима система за осветление, базирана на фотоволтаични панели и LED улични осветителни тела.

#### 11. Изпълнение на строителството - технологична последователност за ремонт на пътя:

- Изрязване или изкореняване на храсти от канавките и банкетите;
- Демонтаж на съществуваща предпазна ограда;
- Престъргване и отстраняване на почвени отлагания върху банкетите;
- Изкопаване и изграждане на отводнителни окопи;
- Почистване на отводнителните съоръжения;
- Технологично фрезование за осигуряване на необходимата дебелина на усилващите пластове;
- Полагане на изравнителен пласт от каменна фракция 0-4 мм на местата, където е предвидено;
- Изграждане на основа от несортиран трошен камък 45 см за новата конструкция;
- Полагане на битумизиран трошен камък – 8 см;
- Полагане на неплътен асфалтобетон с дебелина 4 см;
- Полагане на плътен асфалт тип А 4 см;
- Засипване на банкетите с подходящ материал, като се осигури напречен наклон 6 %;
- Монтаж на нова еластична ограда;
- Полагане на хоризонтална маркировка с бяла боя и светлоотразителни перли в оста на пътя;
- Монтаж на нови пътни знаци;
- Благоустрояване – осветление.

3. Връзка с други съществуващи и одобрени с устройствен или друг план дейности в обхвата на въздействие на обекта на инвестиционното предложение, необходимост от издаване на съгласувателни/разрешителни документи по реда на специален закон, орган по одобряване/разрешаване на инвестиционното предложение по реда на специален закон:

Инвестиционното предложение следва да бъде съгласувано с РИОСВ-Русе, ПРС „Пожарна безопасност и защита на населението”, Сектор „Пътна полиция” и други при необходимост.

Орган по одобряване на техническия инвестиционен проект за обекта – главен архитект на Община Иваново.

#### 4. Местоположение:

Участъкът от общински път RSE 1108 заема територия от землището на село Иваново.

Към Уведомлението са приложени Ситуация и Скици на засегнатата територия.

*(населено място, община, квартал, поземлен имот, като за линейни обекти се посочват засегнатите общини/райони/кметства, географски координати или правоъгълни проекционни UTM координати в 35 зона в БГС2005, собственост, близост до или засягане на елементи на Националната екологична мрежа (НЕМ), обекти, подлежащи на здравна защита, и територии за опазване на обектите на културното наследство, очаквано трансгранично въздействие, схема на нова или промяна на съществуваща пътна инфраструктура)*

#### 5. Природни ресурси, предвидени за използване по време на строителството и експлоатацията:

При строителството ще се използват различни строителни материали, подробно разписани в изложението на инвестиционното предложение.

*(включително предвидено водовземане за питейни, промишлени и други нужди - чрез обществено водоснабдяване (ВиК или друга мрежа) и/или водовземане или ползване на повърхностни води и/или подземни води, необходими количества, съществуващи съоръжения или необходимост от изграждане на нови)*

#### 6. Очаквани вещества, които ще бъдат емитирани от дейността, в т.ч. приоритетни и/или опасни, при които се осъществява или е възможен контакт с води:

Неприложимо.

#### 7. Очаквани общи емисии на вредни вещества във въздуха по замърсители:

Въздействието върху атмосферния въздух по време на строително-монтажните работи ще бъде незначително, в локален мащаб.

#### 8. Отпадъци, които се очаква да се генерират, и предвиждания за тяхното третиране:

Генерираните при реализацията на инвестиционното предложение строителни отпадъци ще бъдат предадени на лица, притежаващи Разрешително за дейности с отпадъци за тяхното последващо оползотворяване и/или обезвреждане.

#### 9. Отпадъчни води:

Неприложимо.

*(очаквано количество и вид на формираните отпадъчни води по потоци (битови, промишлени и др.), сезонност, предвидени начини за третирането им (пречиствателна станция/съоръжение и др.), отвеждане и заустване в канализационна система/повърхностен воден обект/водоплътна изгревна яма и др.)*

#### 10. Опасни химични вещества, които се очаква да бъдат налични на площадката на предприятието/съоръжението:

Неприложимо.

*(в случаите по чл. 99б от ЗООС се представя информация за вида и количеството на опасните вещества, които ще са налични в предприятието/съоръжението съгласно приложение № 1 към Наредбата за предотвратяване на големи аварии и ограничаване на последствията от тях)*



I.

Моля да ни информирате за необходимите действия, които трябва да предприемем, по реда на глава шеста от ЗООС.

Прилагам:

1. Документи, доказващи обявяване на инвестиционното предложение на интернет страницата на възложителя, ако има такава, и чрез средствата за масово осведомяване или по друг подходящ начин съгласно изискванията на чл. 95, ал. 1 от ЗООС:

- **Разпечатка от интернет страницата на Община Иваново за публично обявяване на инвестиционното предложение;**

2. Документи, удостоверяващи по реда на специален закон, нормативен или административен акт права за инициране или кандидатстване за одобряване на инвестиционно предложение.

- Скица № 15-355191-03.04.2022 г.;

- Скица № 15-355193-03.04.2022 г.;

- Скица № 15-406505-14.04.2022 г.;

- Скица № 15-406509-14.04.2022 г.

3. Други документи по преценка на уведомятеля:

3.1. допълнителна информация/документация, поясняваща инвестиционното предложение;

3.2. картен материал, схема, снимков материал в подходящ мащаб.

- **Ситуация;**

4. Електронен носител – документацията се изпраща чрез системата за ел. обмен.

5.  Желая писмото за определяне на необходимите действия да бъде издадено в електронна форма и изпратено чрез Системата за електронен обмен на документи.

6.  Желая да получавам електронна кореспонденция във връзка с предоставяната услуга чрез Системата за електронен обмен на документи.

7.  Желая писмото за определяне на необходимите действия да бъде получено чрез лицензиран пощенски оператор.

Дата: 05.05.2022г.....

Уведомятел: .....







## СЛУЖБА ПО ГЕОДЕЗИЯ, КАРТОГРАФИЯ И КАДАСТЪР - ГР. РУСЕ

7000, Ул. "ЦЪРКОВНА НЕЗАВИСИМОСТ" №18, ет.6, 082/872035; 822145,  
ruse@cadastre.bg, БУЛСТАТ:130362903

### СКИЦА НА ПОЗЕМЛЕН ИМОТ № 15-355191-03.04.2022 г.

Поземлен имот с идентификатор 32095.112.39

С. Иваново, общ. Иваново, обл. Русе

По кадастралната карта и кадастралните регистри, одобрени със Заповед РД-18-89/18.12.2009 г.  
на ИЗПЪЛНИТЕЛЕН ДИРЕКТОР НА АГКК

Последно изменение на кадастралната карта и кадастралните регистри, засягащо поземления имот е от  
09.03.2015 г.

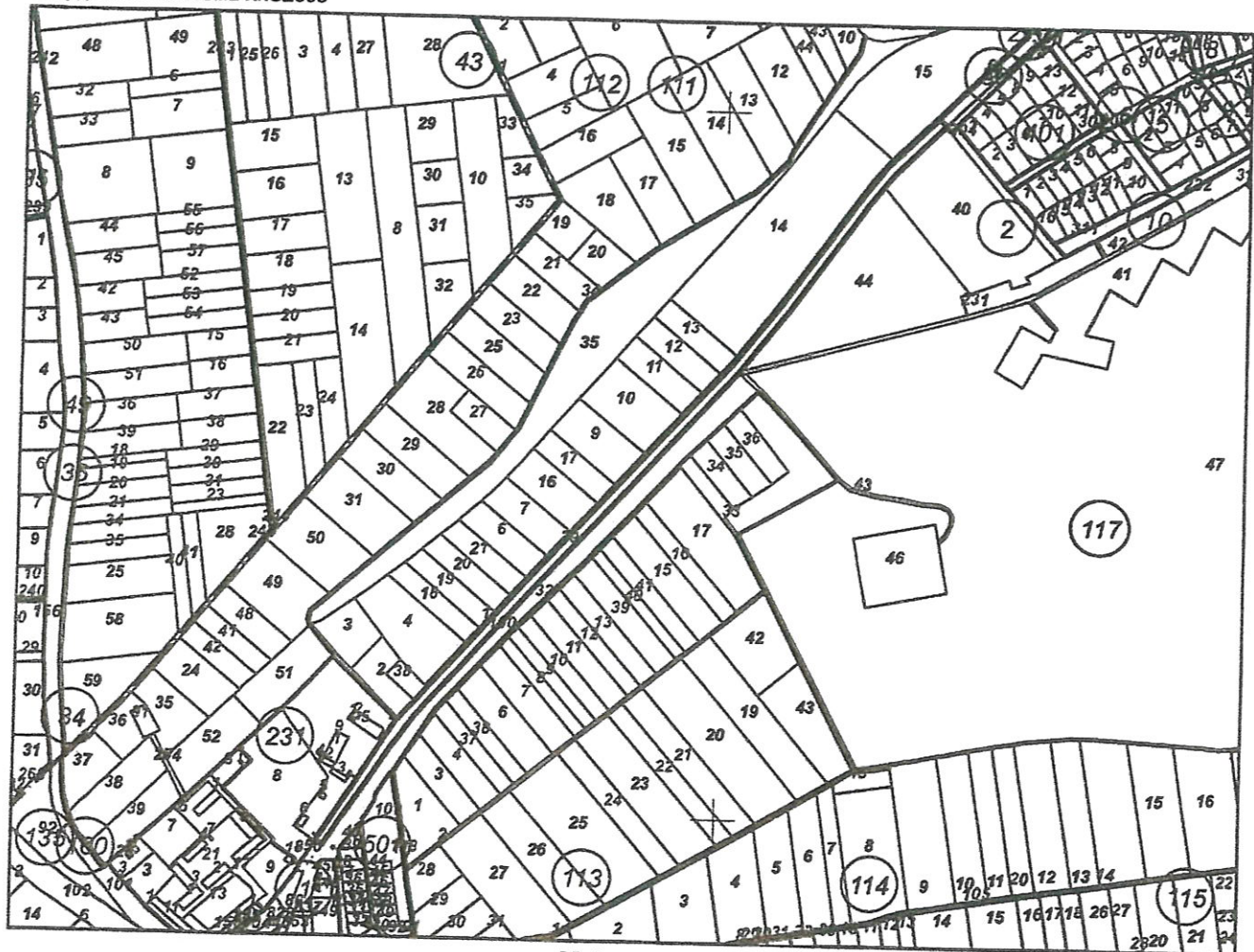
Адрес на поземления имот: с. Иваново

Площ: 18585 кв. м

Трайно предназначение на територията: Територия на транспорта

Начин на трайно ползване: За местен път

Координатна система ККС2005



М 1:10000

Предишен идентификатор: няма  
Номер по предходен план: 000039

Скица № 15-355191-03.04.2022 г. издадена въз основа на  
заявление с входящ № 01-177717-30.03.2022 г.

ВЕНЕТА ЛЕТКОВА ПЕТРОВА ОЗЛ Иваново



Съседни: 32095.112.2, 32095.231.8, 32095.231.9, 32095.112.38, 32095.1.850, 32095.1.838, 32095.112.100, стр. 2 от 2  
32095.50.61, 32095.117.42, 32095.117.40, 32095.117.44, 32095.50.303, 32095.112.1, 32095.112.34

Собственици по данни от КРНИ:

1. 000530536, ОБЩИНА ИВАНОВО

Няма данни за идеалните части

Няма документ за собственост издаден от -

Носители на други вещни права по данни от КРНИ:  
няма данни

Сгради, които попадат върху имота  
няма данни за сгради



Скица № 15-355191-03.04.2022 г. издадена въз основа на  
заявление с входящ № 01-177717-30.03.2022 г.

.....  
ВЕЧЕТА ПЕТКОВА ПЕТРОВА ОЗЛ Иваново





## СЛУЖБА ПО ГЕОДЕЗИЯ, КАРТОГРАФИЯ И КАДАСТЪР - ГР. РУСЕ

7000, Ул. "ЦЪРКОВНА НЕЗАВИСИМОСТ" №18, ет.6, 082/872035; 822145,  
ruse@cadastre.bg, БУЛСТАТ:130362903

### СКИЦА НА ПОЗЕМЛЕН ИМОТ № 15-355193-03.04.2022 г.

Поземлен имот с идентификатор 32095.50.61

С. Иваново, общ. Иваново, обл. Русе

По кадастралната карта и кадастралните регистри, одобрени със Заповед РД-18-89/18.12.2009 г.  
на ИЗПЪЛНИТЕЛЕН ДИРЕКТОР НА АГКК

Последно изменение на кадастралната карта и кадастралните регистри, засягащо поземления имот е от  
09.03.2015 г.

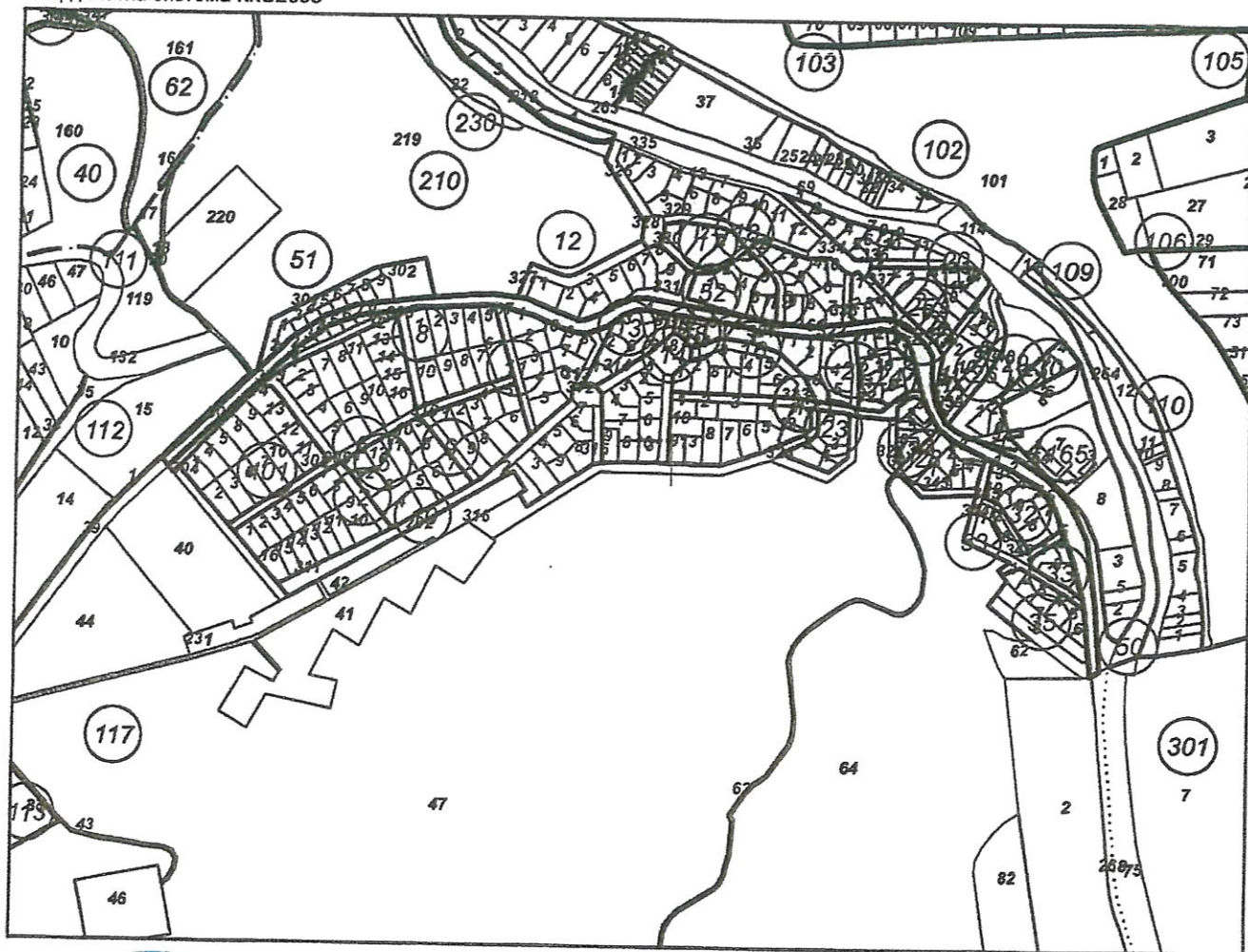
Адрес на поземления имот: с. Иваново, местност ПО ЛОМА

Площ: 27335 кв. м

Трайно предназначение на територията: Територия на транспорта

Начин на трайно ползване: За местен път

Координатна система ККС2005



М 1:10000

Прекишен идентификатор: няма  
Номер по предходен план: 000061

Скица № 15-355193-03.04.2022 г. издадена въз основа на  
заявление с входящ № 01-177726-30.03.2022 г.

ВЕНЕТА ПЕТКОВА ПЕТРОВА ОЗЛ Иваново





Съседни: 32095.117.40, 32095.112.1, 32095.112.39, 32095.301.268, 32095.35.8, 32095.301.2, 32095.35.7,  
32095.35.6, 32095.35.5, 32095.33.7, 32095.33.3, 32095.53.344, 32095.50.364, 32095.53.346, 32095.33.2,  
32095.33.5, 32095.32.7, 32095.32.6, 32095.32.5, 32095.32.4, 32095.28.342, 32095.28.341, 32095.32.2,  
32095.32.1, 32095.28.3, 32095.29.5, 32095.27.4, 32095.29.6, 32095.27.2, 32095.15.323, 32095.27.3,  
32095.24.7, 32095.29.340, 32095.24.10, 32095.24.6, 32095.26.339, 32095.24.5, 32095.24.4, 32095.22.322,  
32095.21.337, 32095.24.2, 32095.24.3, 32095.24.1, 32095.21.4, 32095.21.3, 32095.21.2, 32095.19.7,  
32095.19.333, 32095.19.8, 32095.22.321, 32095.19.9, 32095.52.7, 32095.19.332, 32095.52.6, 32095.48.4,  
32095.52.4, 32095.48.3, 32095.48.1, 32095.12.331, 32095.48.319, 32095.13.4, 32095.13.5, 32095.12.5,  
32095.12.327, 32095.13.3, 32095.12.4, 32095.210.219, 32095.12.2, 32095.12.1, 32095.11.9, 32095.11.1,  
32095.51.302, 32095.11.10, 32095.11.313, 32095.51.9, 32095.8.5, 32095.51.8, 32095.8.4, 32095.51.7,  
32095.8.3, 32095.51.6, 32095.50.8, 32095.8.2, 32095.51.5, 32095.50.7, 32095.51.301, 32095.8.1, 32095.51.4,  
32095.50.6, 32095.210.20, 32095.50.5, 32095.51.3, 32095.50.4, 32095.51.1, 32095.11.307, 32095.50.3,  
32095.51.2, 32095.50.2, 32095.50.303

Собственици по данни от КРНИ:

1. 000530536, ОБЩИНА ИВАНОВО

Няма данни за идеалните части

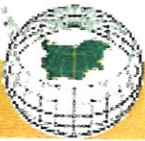
Няма документ за собственост издаден от -

Носители на други вещни права по данни от КРНИ:  
няма данни

Сгради, които попадат върху имота  
няма данни за сгради

Скица № 15-355193-03.04.2022 г. издадена въз основа на  
заявление с входящ № 01-177726-30.03.2022 г.

ВЕНЕТА ПЕТКОВА ПЕТРОВА ОЗЛ Иваново



## СЛУЖБА ПО ГЕОДЕЗИЯ, КАРТОГРАФИЯ И КАДАСТЪР - ГР. РУСЕ

7000, Ул. "ЦЪРКОВНА НЕЗАВИСИМОСТ" №18, ет.6, 082/872035; 822145,  
ruse@cadastre.bg, БУЛСТАТ:130362903

### СКИЦА НА ПОЗЕМЛЕН ИМОТ № 15-406505-14.04.2022 г.

Поземлен имот с идентификатор **32095.29.6**

**С. Иваново, общ. Иваново, обл. Русе**

По кадастралната карта и кадастралните регистри, одобрени със **Заповед РД-18-89/18.12.2009 г.**  
на **ИЗПЪЛНИТЕЛЕН ДИРЕКТОР НА АГКК**

Последно изменение на кадастралната карта и кадастралните регистри, засягащо поземления имот е от **01.07.2015 г.**

Адрес на поземления имот: **с. Иваново, местност СТАРОТО СЕЛО**

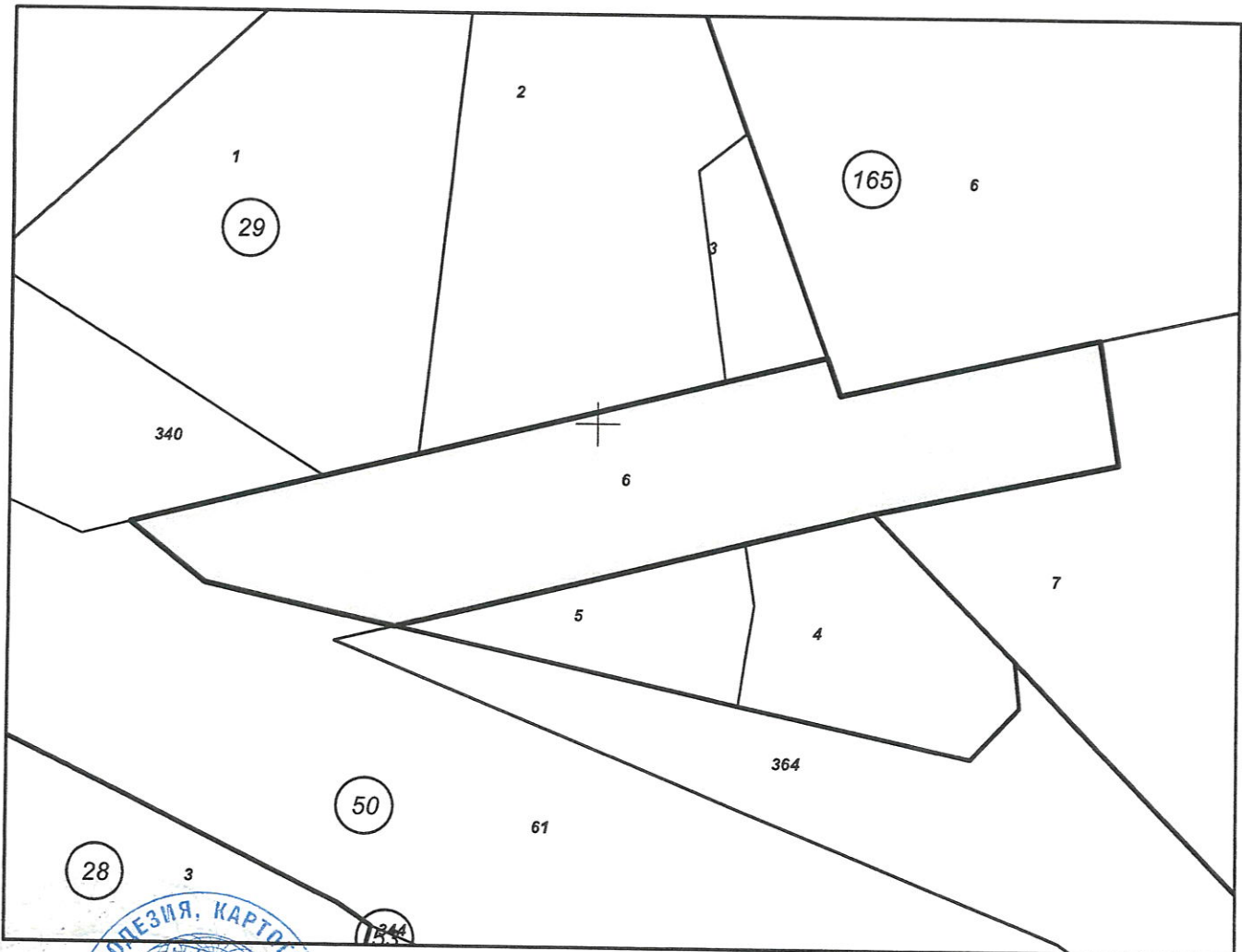
Площ: **648 кв. м**

Трайно предназначение на територията: **Земеделска**

Начин на трайно ползване: **За селскостопански, горски, ведомствен път**

Категория на земята: **0**

Координатна система ККС2005



М 1:500

Скица № 15-406505-14.04.2022 г. издадена въз основа на  
заявление с входящ № 01-213165-14.04.2022 г.

ВЕНЕТА ПЕТКОВА ПЕТРОВА ОЗЛ Иваново



Предишен идентификатор: няма  
Номер по предходен план: 029006  
Съсед: 32095.29.5, 32095.50.364, 32095.29.4, 32095.165.7, 32095.165.6, 32095.29.3, 32095.29.340,  
32095.29.2, 32095.29.1, 32095.50.61

Собственици по данни от КРНИ:  
1. 000530536, ОБЩИНА ИВАНОВО  
Ид. част 1/1 от правото на собственост  
Липсва информация

Носители на други вещни права по данни от КРНИ:  
няма данни

Сгради, които попадат върху имота  
няма данни за сгради



Скица № 15-406505-14.04.2022 г. издадена въз основа на  
заявление с входящ № 01-213165-14.04.2022 г.

ВЕНЕТА ПЕТКОВА ПЕТРОВА ОЗЛ Иваново





## СЛУЖБА ПО ГЕОДЕЗИЯ, КАРТОГРАФИЯ И КАДАСТЪР - ГР. РУСЕ

7000, Ул. "ЦЪРКОВНА НЕЗАВИСИМОСТ" №18, ет.6, 082/872035; 822145,  
ruse@cadastre.bg, БУЛСТАТ:130362903

### СКИЦА НА ПОЗЕМЛЕН ИМОТ № 15-406509-14.04.2022 г.

Поземлен имот с идентификатор **32095.50.364**

С. Иваново, общ. Иваново, обл. Русе

По кадастралната карта и кадастралните регистри, одобрени със Заповед РД-18-89/18.12.2009 г.  
на **ИЗПЪЛНИТЕЛЕН ДИРЕКТОР НА АГКК**

Последно изменение на кадастралната карта и кадастралните регистри, засягащо поземления имот:  
**няма данни за изменение**

Адрес на поземления имот: **с. Иваново, местност СТАРОТО СЕЛО**

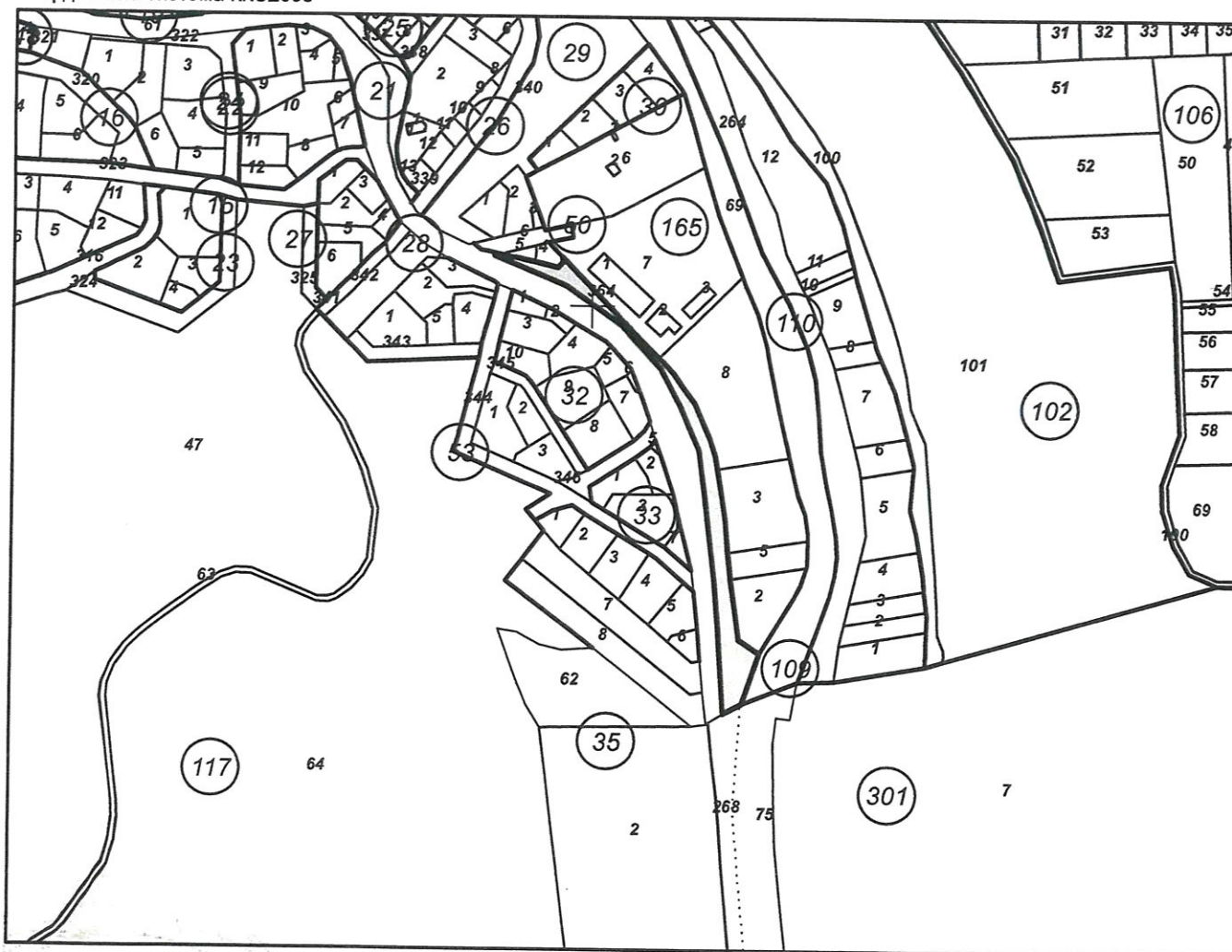
Площ: **4100 кв. м**

Трайно предназначение на територията: **Земеделска**

Начин на трайно ползване: **За селскостопански, горски, ведомствен път**

Категория на земята: **0**

Координатна система ККС2005



М 1:5000

Скица № 15-406509-14.04.2022 г. издадена въз основа на  
заявление с входящ № 01-213165-14.04.2022 г.

ВЕНЕТА ПЕТКОВА ПЕТРОВА ОЗЛ Иваново



Предишен идентификатор: няма

Номер по предходен план: **000364**

Съседни: **32095.301.268, 32095.301.75, 32095.165.2, 32095.165.5, 32095.165.3, 32095.165.8, 32095.165.7, 32095.29.4, 32095.29.6, 32095.109.69, 32095.29.5, 32095.50.61**

Собственици по данни от КРНИ:

**1. 000530536, ОБЩИНА ИВАНОВО**

площ 4088 кв. м от правото на собственост

Няма документ за собственост от 00.00.0000г., издаден от ОС ЗЕМЕДЕЛИЕ - ИВАНОВО

Носители на други вещни права по данни от КРНИ:

**няма данни**

**Сгради, които попадат върху имота**

няма данни за сгради



Скица № **15-406509-14.04.2022** г. издадена въз основа на  
заявление с входящ № **01-213165-14.04.2022** г.

ВЕНЕТА ПЕТКОВА ПЕТРОВА ОЗЛ Иваново



НА ПЗТШЦАРА В ОВЧНА ИВАНОВО ОЯ. РЪСЪ

